

## KOMUNIKAT O ZAGROŻENIU UPRAW ROŚLIN

Województwo: Pomorskie  
Powiat: Słupski

Agrofag: Septorioza plew pszenicy

Roślina: Pszenica ozima

Data publikacji komunikatu: 18.06.2018 r.

Plantacjom pszenicy ozimej zagraża septorioza plew pszenicy.

Decyzję o sposobie i terminie zwalczania septoriozy plew pszenicy należy podjąć po przeprowadzeniu obserwacji.



Pierwsze objawy choroby można obserwować już na siewkach jesienią. Wiosną porażane są najpierw dolne liście roślin. Następnie patogen przenosi się na górne liście, dokłosisie i kłos oraz poraża ziarniaki. Choroba występuje w większym nasileniu po łagodnej zimie i wilgotnych latach o zwiększonej ilości opadów. Warunkiem wystąpienia silnego zakażenia jest utrzymanie się zwilżenia liści przez okres 3-6 godzin przy temperaturze 20-24 °C. W korzystnych warunkach okres inkubacji (wylegania się) choroby wynosi 7-14 dni. Czynniki zwiększającymi ryzyko porażenia są:

- zainfekowane ziarno
- deszczowa pogoda wczesnym latem (od początku kłoszenia do końca kwitnienia)
- obecność zainfekowanych resztek poźniwnych
- uprawa odmian o niskiej słomie

Zabiegi przy użyciu środków ochrony roślin wykonuje się zapobiegawczo lub interwencyjnie.

Po stwierdzeniu objawów chorobę zwalcza się:

- w fazie krzewienia, gdy występuje silne porażenie liści
- pod koniec strzelania w źdźbło lub na początku kłoszenia, jeżeli objawy porażenia wystąpiły na górnych liściach (5-10% liści z plamami) i utrzymuje się duża wilgotność.

Przy braku porażenia górnych liści, zabieg wykonuje się wtedy, gdy na kłosach występują pierwsze objawy choroby. Zabiegi można maksymalnie wykonywać do fazy dojrzałości mleczonej ziarna. Termin wykonania zabiegu musi uwzględniać karencję środka ochrony roślin.

### Środki ochrony roślin:

Dostęp do informacji o środkach ochrony roślin dopuszczonych do obrotu i stosowania przez Ministra Rolnictwa i Rozwoju Wsi:

- 1) Wyszukiwarka dająca możliwość łatwego uzyskania informacji o zalecanych środkach ochrony roślin w danych uprawach, na danego agrofaga - [kliknij tutaj](http://www.minrol.gov.pl/pol/Informacje-branzowe/Wyszukiwarka-srodkow-ochrony-roslin) (<http://www.minrol.gov.pl/pol/Informacje-branzowe/Wyszukiwarka-srodkow-ochrony-roslin>),
- 2) Etykiety stosowania środków ochrony roślin dopuszczonych do obrotu i stosowania zezwoleniem Ministra Rolnictwa i Rozwoju Wsi - [kliknij tutaj](http://www.bip.minrol.gov.pl/DesktopDefault.aspx?TabOrgId=648&LangId=0) (<http://www.bip.minrol.gov.pl/DesktopDefault.aspx?TabOrgId=648&LangId=0>).

### Uwagi:

Z dniem 1 stycznia 2014 r. wszedł w życie obowiązek stosowania zasad integrowanej ochrony roślin przez wszystkich profesjonalnych użytkowników środków ochrony roślin. Szczegóły na stronie:

<http://www.minrol.gov.pl/pol/Informacje-branzowe/Produkcja-roslinna/Ochrona-roslin/Integrowana-ochrona-roslin>

Zgodnie z ustawą o środkach ochrony roślin:

- 1) Środki ochrony roślin mogą być stosowane jeżeli zostały dopuszczone do obrotu i stosowania.
- 2) Środki ochrony roślin należy stosować w taki sposób, aby nie stwarzać zagrożenia dla zdrowia ludzi, zwierząt oraz dla środowiska, w tym przeciwdziałać zniesieniu środków ochrony roślin na obszary i obiekty niebędące celem zabiegu z zastosowaniem tych środków oraz planować stosowanie środków ochrony roślin z uwzględnieniem okresu, w którym ludzie będą przebywać na obszarze objętym zabiegiem.
- 3) Środki ochrony roślin stosuje się sprzętem sprawnym technicznie.
- 4) Zabieg z zastosowaniem środków ochrony roślin przeznaczonych dla użytkowników profesjonalnych może być wykonywany przez osoby przeszkolone, zgodnie z art. 41 w/w ustawy.

Profesjonalni użytkownicy środków ochrony roślin są zobowiązani do prowadzenia dokumentacji dotyczącej stosowanych przez nich środków ochrony roślin i przechowywania jej przez co najmniej 3 lata.

## KOMUNIKAT O ZAGROŻENIU UPRAW ROŚLIN

Województwo: Pomorskie

Powiat: Słupski

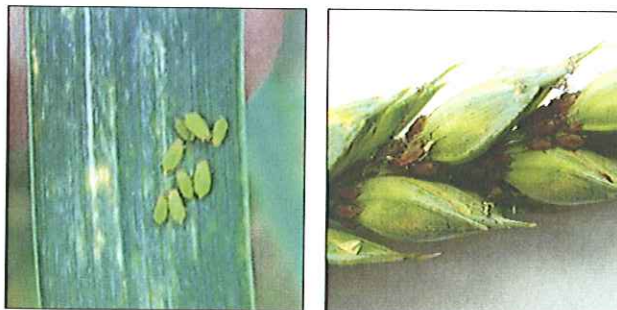
Agrofał: **Mszyce**

Roślina: **Pszenica ozima**

Data publikacji komunikatu: **18.06.2018 r.**

Na plantacjach pszenicy ozimej stwierdzono występowanie mszyc.

Decyzję o sposobie i terminie zwalczania mszyc należy podjąć po przeprowadzeniu obserwacji.



Na pszenicy ozimej można spotkać następujące gatunki mszyc: mszycę zbożową, czeremchowo-zbożową, różano-trawową. Mszyca zbożowa żeruje głównie na kłosach, ale także na liściu flagowym. Mszyca czeremchowo-zbożowa zasiedla głównie dolne liście u podstawy źdźbeł, później liście wyżej położone i kłosy. Mszyca różano-trawowa żeruje głównie na najstarszych liściach. Występuje zwykle niezbyt licznie, ma mniejsze znaczenie.

Warunki sprzyjające rozwojowi mszyc to:

- sucha pogoda i umiarkowana temperatura (w wysokiej temperaturze mszyce giną)
- stosowanie wysokich dawek nawozów azotowych

Zabiegi zwalczające przy użyciu środków ochrony roślin wykonuje się w przypadku przekroczenia progów ekonomicznej szkodliwości tj.:

- od fazy strzelania w źdźbło do fazy przed kłoszeniem, jeśli stwierdzamy na 100 losowo wybranych źdźbłach - średnio 5 mszyc na 1 źdźbło (dla mszycy czeremchowo - zbożowej),
- od fazy pełni kłoszenia do początku fazy dojrzałości młecznej, jeśli stwierdzamy na 100 losowo wybranych źdźbłach - średnio 5 mszyc na 1 kłos (dla mszycy zbożowej)

Ograniczyć występowanie mszyc można także poprzez ochronę gatunków organizmów pożytecznych m.in.: biedronek, bzygowatych, złotooków.

### Środki ochrony roślin:

Dostęp do informacji o środkach ochrony roślin dopuszczonych do obrotu i stosowania przez Ministra Rolnictwa i Rozwoju Wsi:

- 1) Wyszukiwarka dająca możliwość łatwego uzyskania informacji o zalecanych środkach ochrony roślin w danych uprawach, na danego agrofaga - [kliknij tutaj](http://www.minrol.gov.pl/pol/Informacje-branzowe/Wyszukiwarka-srodkow-ochrony-roslin) (<http://www.minrol.gov.pl/pol/Informacje-branzowe/Wyszukiwarka-srodkow-ochrony-roslin>),
- 2) Etykiety stosowania środków ochrony roślin dopuszczonych do obrotu i stosowania zezwoleniem Ministra Rolnictwa i Rozwoju Wsi - [kliknij tutaj](http://www.bip.minrol.gov.pl/DesktopDefault.aspx?TabOrgId=648&LangId=0) (<http://www.bip.minrol.gov.pl/DesktopDefault.aspx?TabOrgId=648&LangId=0>).

### Uwagi:

Z dniem 1 stycznia 2014 r. wszedł w życie obowiązek stosowania zasad integrowanej ochrony roślin przez wszystkich profesjonalnych użytkowników środków ochrony roślin. Szczegóły na stronie:

<http://www.minrol.gov.pl/pol/Informacje-branzowe/Produkcja-roslinna/Ochrona-roslin/Integrowana-ochrona-roslin>

Zgodnie z ustawą o środkach ochrony roślin:

- 1) Środki ochrony roślin mogą być stosowane jeżeli zostały dopuszczone do obrotu i stosowania.
- 2) Środki ochrony roślin należy stosować w taki sposób, aby nie stwarzać zagrożenia dla zdrowia ludzi, zwierząt oraz dla środowiska, w tym przeciwdziałać zniesieniu środków ochrony roślin na obszary i obiekty niebędące celem zabiegu z zastosowaniem tych środków oraz planować stosowanie środków ochrony roślin z uwzględnieniem okresu, w którym ludzie będą przebywać na obszarze objętym zabiegiem.
- 3) Środki ochrony roślin stosuje się sprzętem sprawnym technicznie.
- 4) Zabieg z zastosowaniem środków ochrony roślin przeznaczonych dla użytkowników profesjonalnych może być wykonywany przez osoby przeszkolone, zgodnie z art. 41 w/w ustawy.

Profesjonalni użytkownicy środków ochrony roślin są zobowiązani do prowadzenia dokumentacji dotyczącej stosowanych przez nich środków ochrony roślin i przechowywania jej przez co najmniej 3 lata.

## KOMUNIKAT O ZAGROŻENIU UPRAW ROŚLIN

Województwo: Pomorskie

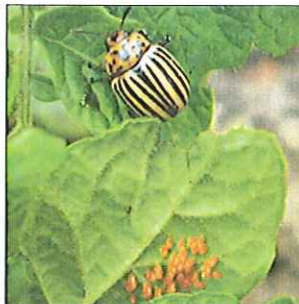
Powiat: Słupski

Agrofag: Stonka ziemniaczana

Roślina: Ziemniak

Data publikacji komunikatu: 14.06.2018 r.

Plantacjom ziemniaka zagraża stonka ziemniaczana.



Decyzję o sposobie i terminie zwalczania stonki ziemniaczanej na plantacjach ziemniaka należy podjąć po przeprowadzeniu obserwacji występowania stadiów rozwojowych szkodnika oraz po ocenie jego liczebności.

Masowe wychodzenie chrząszczy zimowych odbywa się wiosną gdy temperatura gleby przekroczy 15°C. Masowe składanie jaj rozciągnięte jest w czasie, a w temperaturze poniżej 12°C może być wstrzymane. Rozwój jaj w zależności od temperatury waha się od 10 do 19 dni. Larwy do pełnego rozwoju potrzebują 11-30 dni. Masowe wychodzenie chrząszczy pokolenia letniego przypada zazwyczaj pod koniec lipca i na początku sierpnia.

Stwierdzenie na plantacji:

- 1-2 zimujących chrząszczy na 25 roślin, lub
  - 10 złożów jaj na 10 roślin, lub
  - 15 larw na jednej roślinie
- jest sygnałem do przeprowadzenia zabiegu zwalczającego.

Najefektywniejszym, ekonomicznie uzasadnionym terminem wykonania zabiegu zwalczającego stonkę ziemniaczaną jest przeprowadzenie go, gdy większość larw na plantacji osiągnęło stadium rozwojowe L2-L3.

W przypadku rozciągniętego w czasie składania jaj i wylęgu larw stonki ziemniaczanej oraz masowego, licznego pojawu chrząszczy letnich I pokolenia może zachodzić konieczność powtórzenia zabiegów zwalczających.

**Środki ochrony roślin:**

Dostęp do informacji o środkach ochrony roślin dopuszczonych do obrotu i stosowania przez Ministra Rolnictwa i Rozwoju Wsi:

- 1) Wyszukiwarka dająca możliwość łatwego uzyskania informacji o zalecanych środkach ochrony roślin w danych uprawach, na danego agrofaga - [kliknij tutaj](http://www.minrol.gov.pl/pol/Informacje-branzowe/Wyszukiwarka-srodkow-ochrony-roslin) (<http://www.minrol.gov.pl/pol/Informacje-branzowe/Wyszukiwarka-srodkow-ochrony-roslin>),
- 2) Etykiety stosowania środków ochrony roślin dopuszczonych do obrotu i stosowania zezwoleniem Ministra Rolnictwa i Rozwoju Wsi - [kliknij tutaj](http://www.bip.minrol.gov.pl/DesktopDefault.aspx?TabOrgId=648&LangId=0) (<http://www.bip.minrol.gov.pl/DesktopDefault.aspx?TabOrgId=648&LangId=0>).

**Uwagi:**

Z dniem 1 stycznia 2014 r. wszedł w życie obowiązek stosowania zasad integrowanej ochrony roślin przez wszystkich profesjonalnych użytkowników środków ochrony roślin. Szczegóły na stronie:

<http://www.minrol.gov.pl/pol/Informacje-branzowe/Produkcja-roslinna/Ochrona-roslin/Integrowana-ochrona-roslin>

Zgodnie z ustawą o środkach ochrony roślin:

- 1) Środki ochrony roślin mogą być stosowane jeżeli zostały dopuszczone do obrotu i stosowania.
- 2) Środki ochrony roślin należy stosować w taki sposób, aby nie stwarzać zagrożenia dla zdrowia ludzi, zwierząt oraz dla środowiska, w tym przeciwdziałać zniesieniu środków ochrony roślin na obszary i obiekty niebędące celem zabiegu z zastosowaniem tych środków oraz planować stosowanie środków ochrony roślin z uwzględnieniem okresu, w którym ludzie będą przebywać na obszarze objętym zabiegiem.
- 3) Środki ochrony roślin stosuje się sprzętem sprawnym technicznie.
- 4) Zabieg z zastosowaniem środków ochrony roślin przeznaczonych dla użytkowników profesjonalnych może być wykonywany przez osoby przeszkolone, zgodnie z art. 41 w/w ustawy.

## Wojewódzki Inspektorat Ochrony Roślin i Nasiennictwa

Oddział Słupsk  
tel. 59 843 29 38, fax. 59 843 02 08  
e-mail: [o-slupsk@piorin.gov.pl](mailto:o-slupsk@piorin.gov.pl)



### KOMUNIKAT O ZAGROŻENIU UPRAW ROŚLIN

Województwo: Pomorskie

Powiat: Słupski

Agrofag: Zaraza ziemniaka

Roślina: Ziemniak

Data publikacji komunikatu: 14.06.2018 r.



Zaistniały sprzyjające warunki atmosferyczne do rozwoju zarazy ziemniaka.

Decyzję o sposobie i terminie zwalczania zarazy ziemniaka należy podjąć po przeprowadzeniu obserwacji.

W celu zabezpieczenia roślin przed zarazą ziemniaka, jeszcze przed wystąpieniem pierwszych objawów choroby, przystępuje się do wykonania zabiegów przy użyciu środków ochrony roślin. Zabiegi rozpoczyna się gdy warunki meteorologiczne umożliwiają infekcję roślin ziemniaka (wilgotność powietrza zbliżona do 100%, temperatura powietrza w przebiegu dobowym wahająca się od 8 do 18 °C).

Pierwszy zabieg przeprowadza się zapobiegawczo fungicydem o działaniu układowym lub wglębnym, a kolejne zabiegi wykonuje się w zależności od przebiegu warunków pogodowych i podatności odmiany na chorobę, odpowiednio dobierając fungicydy.

#### Środki ochrony roślin:

Dostęp do informacji o środkach ochrony roślin dopuszczonych do obrotu i stosowania przez Ministra Rolnictwa i Rozwoju Wsi:

- 1) Wyszukiwarka dająca możliwość łatwego uzyskania informacji o zalecanych środkach ochrony roślin w danych uprawach, na danego agrofaga - [kliknij tutaj](http://www.minrol.gov.pl/pol/Informacje-branzowe/Wyszukiwarka-srodkow-ochrony-roslin) (<http://www.minrol.gov.pl/pol/Informacje-branzowe/Wyszukiwarka-srodkow-ochrony-roslin>),
- 2) Etykiety stosowania środków ochrony roślin dopuszczonych do obrotu i stosowania zezwoleniem Ministra Rolnictwa i Rozwoju Wsi - [kliknij tutaj](http://www.bip.minrol.gov.pl/DesktopDefault.aspx?TabOrgId=648&LangId=0) (<http://www.bip.minrol.gov.pl/DesktopDefault.aspx?TabOrgId=648&LangId=0>).

#### Uwagi:

Z dniem 1 stycznia 2014 r. wszedł w życie obowiązek stosowania zasad integrowanej ochrony roślin przez wszystkich profesjonalnych użytkowników środków ochrony roślin. Szczegóły na stronie: <http://www.minrol.gov.pl/pol/Informacje-branzowe/Produkcja-roslinna/Ochrona-roslin/Integrowana-ochrona-roslin>

Zgodnie z ustawą o środkach ochrony roślin:

- 1) Środki ochrony roślin mogą być stosowane jeżeli zostały dopuszczone do obrotu i stosowania.
- 2) Środki ochrony roślin należy stosować w taki sposób, aby nie stwarzać zagrożenia dla zdrowia ludzi, zwierząt oraz dla środowiska, w tym przeciwdziałać zniesieniu środków ochrony roślin na obszary i obiekty niebędące celem zabiegu z zastosowaniem tych środków oraz planować stosowanie środków ochrony roślin z uwzględnieniem okresu, w którym ludzie będą przebywać na obszarze objętym zabiegiem.
- 3) Środki ochrony roślin stosuje się sprzętem sprawnym technicznie.
- 4) Zabieg z zastosowaniem środków ochrony roślin przeznaczonych dla użytkowników profesjonalnych może być wykonywany przez osoby przeszkolone, zgodnie z art. 41 w/w ustawy.

## KOMUNIKAT O ZAGROŻENIU UPRAW ROŚLIN

Województwo: Pomorskie

Powiat: Słupski

Agrofag: Alternarioza ziemniaka

Roślina: Ziemniak

Data publikacji komunikatu: 14.06.2018 r.



Plantacjom ziemniaka zagraża alternarioza ziemniaka.

Decyzję o sposobie i terminie zwalczania alternariozy ziemniaka należy podjąć po przeprowadzeniu obserwacji na plantacjach.

Mała ilość opadów (okresy suszy) przy umiarkowanej wilgotności powietrza oraz temperatura 17-21°C w okresie wegetacji - to czynniki sprzyjające rozwojowi choroby.

Pierwsze zabiegi przy użyciu chemicznych środków ochrony roślin wykonuje się zapobiegawczo lub w momencie pojawienia się objawów choroby na dolnych liściach. Kolejne zabiegi wykonuje się w zależności od przebiegu warunków pogodowych i podatności odmian na chorobę.

### Środki ochrony roślin:

Dostęp do informacji o środkach ochrony roślin dopuszczonych do obrotu i stosowania przez Ministra Rolnictwa i Rozwoju Wsi:

- 1) Wyszukiwarka dająca możliwość łatwego uzyskania informacji o zalecanych środkach ochrony roślin w danych uprawach, na danego agrofaga - [kliknij tutaj](http://www.minrol.gov.pl/pol/Informacje-branzowe/Wyszukiwarka-srodkow-ochrony-roslin) (<http://www.minrol.gov.pl/pol/Informacje-branzowe/Wyszukiwarka-srodkow-ochrony-roslin>),
- 2) Etykiety stosowania środków ochrony roślin dopuszczonych do obrotu i stosowania zezwoleniem Ministra Rolnictwa i Rozwoju Wsi - [kliknij tutaj](http://www.bip.minrol.gov.pl/DesktopDefault.aspx?TabOrgId=648&LangId=0) (<http://www.bip.minrol.gov.pl/DesktopDefault.aspx?TabOrgId=648&LangId=0>).

### Uwagi:

Z dniem 1 stycznia 2014 r. wszedł w życie obowiązek stosowania zasad integrowanej ochrony roślin przez wszystkich profesjonalnych użytkowników środków ochrony roślin. Szczegóły na stronie: <http://www.minrol.gov.pl/pol/Informacje-branzowe/Produkcja-roslinna/Ochrona-roslin/Integrowana-ochrona-roslin>

Zgodnie z ustawą o środkach ochrony roślin:

- 1) Środki ochrony roślin mogą być stosowane jeżeli zostały dopuszczone do obrotu i stosowania.
- 2) Środki ochrony roślin należy stosować w taki sposób, aby nie stwarzać zagrożenia dla zdrowia ludzi, zwierząt oraz dla środowiska, w tym przeciwdziałać zniesieniu środków ochrony roślin na obszary i obiekty niebędące celem zabiegu z zastosowaniem tych środków oraz planować stosowanie środków ochrony roślin z uwzględnieniem okresu, w którym ludzie będą przebywać na obszarze objętym zabiegiem.
- 3) Środki ochrony roślin stosuje się sprzętem sprawnym technicznie.
- 4) Zabieg z zastosowaniem środków ochrony roślin przeznaczonych dla użytkowników profesjonalnych może być wykonywany przez osoby przeszkolone, zgodnie z art. 41 w/w ustawy.

Profesjonalni użytkownicy środków ochrony roślin są zobowiązani do prowadzenia dokumentacji dotyczącej stosowanych przez nich środków ochrony roślin i przechowywania jej przez co najmniej 3 lata.

## Wojewódzki Inspektorat Ochrony Roślin i Nasiennictwa

Oddział Słupsk  
tel. 59 843 29 38, fax. 59 843 02 08  
e-mail: [o-slupsk@piorin.gov.pl](mailto:o-slupsk@piorin.gov.pl)



### KOMUNIKAT O ZAGROŻENIU UPRAW ROŚLIN

Województwo: Pomorskie

Powiat: Słupski

Agrofag: Mszyce

Roślina: Ziemniak

Data publikacji komunikatu: 14.06.2018 r.

Plantacjom ziemniaka zagrażają mszyce.

Decyzję o sposobie i terminie zwalczania mszyc na ziemniakach należy podjąć po przeprowadzeniu obserwacji.

- **Zabiegi profilaktyczne** przy użyciu środków ochrony roślin wykonuje się w okresie wschodów (gdy wszędzie 80% ziemniaków). Zabiegi te w zależności od potrzeb powtarza się. Zabiegi profilaktyczne są szczególnie ważne na plantacjach nasiennych. Na tych plantacjach zabiegi należy regularnie powtarzać, nawet przy bardzo małym nasileniu występowania mszyc.
- **Zabiegi interwencyjne** rozpoczyna się w momencie pojawienia się pierwszych uskrzydłych mszyc na ziemniakach. Kolejne zabiegi interwencyjne wykonuje się w przypadku wzrostu liczebności mszyc (ponad 20szt/100 liści - próg szkodliwości bezpośredniej) lub w przypadku stwierdzenia w jednym żółtym naczyniu średnio 50 uskrzydłych mszyc.

#### Środki ochrony roślin:

Dostęp do informacji o środkach ochrony roślin dopuszczonych do obrotu i stosowania przez Ministra Rolnictwa i Rozwoju Wsi:

- 1) Wyszukiwarka dająca możliwość łatwego uzyskania informacji o zalecanych środkach ochrony roślin w danych uprawach, na danego agrofaga - [kliknij tutaj](http://www.minrol.gov.pl/pol/Informacje-branzowe/Wyszukiwarka-srodkow-ochrony-roslin) (<http://www.minrol.gov.pl/pol/Informacje-branzowe/Wyszukiwarka-srodkow-ochrony-roslin>),
- 2) Etykiety stosowania środków ochrony roślin dopuszczonych do obrotu i stosowania zezwoleniem Ministra Rolnictwa i Rozwoju Wsi - [kliknij tutaj](http://www.bip.minrol.gov.pl/DesktopDefault.aspx?TabOrgId=648&LangId=0) (<http://www.bip.minrol.gov.pl/DesktopDefault.aspx?TabOrgId=648&LangId=0>).

#### Uwagi:

Z dniem 1 stycznia 2014 r. wszedł w życie obowiązek stosowania zasad integrowanej ochrony roślin przez wszystkich profesjonalnych użytkowników środków ochrony roślin. Szczegóły na stronie: <http://www.minrol.gov.pl/pol/Informacje-branzowe/Produkcja-roslinna/Ochrona-roslin/Integrowana-ochrona-roslin>

Zgodnie z ustawą o środkach ochrony roślin:

- 1) Środki ochrony roślin mogą być stosowane jeżeli zostały dopuszczone do obrotu i stosowania.
- 2) Środki ochrony roślin należy stosować w taki sposób, aby nie stwarzać zagrożenia dla zdrowia ludzi, zwierząt oraz dla środowiska, w tym przeciwdziałać zniesieniu środków ochrony roślin na obszary i obiekty niebędące celem zabiegu z zastosowaniem tych środków oraz planować stosowanie środków ochrony roślin z uwzględnieniem okresu, w którym ludzie będą przebywać na obszarze objętym zabiegiem.
- 3) Środki ochrony roślin stosuje się sprzętem sprawnym technicznie.
- 4) Zabieg z zastosowaniem środków ochrony roślin przeznaczonych dla użytkowników profesjonalnych może być wykonywany przez osoby przeszkolone, zgodnie z art. 41 w/w ustawy.