



kompleksowa realizacja  
ujęć wód podziemnych i  
odwodnień wykopów  
budowlanych

prace projektowe i  
dokumentacyjne robót  
geologicznych

wiercenie otworów  
studziennych i  
obserwacyjnych

nadzór geologiczny i  
hydrogeologiczny

projektowanie  
i dokumentowanie  
robót geologicznych  
w celu wykorzystania  
ciepła ziemi

operaty wodnoprawne,  
przeglądy ekologiczne,  
ekspertyzy i opinie  
hydrogeologiczne

badania stanu  
technicznego studni  
głębiniowych

pobieranie próbek  
i wykonywanie badań  
z sieci monitoringu  
wód lub gruntu

prace geotechniczne i  
geologiczno-inżynierskie

montaż lub wymiana  
obudów studziennych  
i zestawów pompowych

likwidacja nieczynnych  
studni głębinowych

## OPERAT WODNOPRAWNY

### NA WYKONANIE URZĄDZENIA WODNEGO, KTÓRE ZOSTANIE ZABUDOWANE NA OTWORZE STUDZIENNYM NR 3 WCHODZĄCYM W SKŁAD GMINNEGO UJĘCIA WÓD PODZIEMNYCH W BOBROWNIKACH

**Miejscowość:** Bobrowniki, działka nr 2/8 (obręb 0002 Bobrowniki)

**Gmina:** Damnica

**Powiat:** słupski

**Województwo:** pomorskie

**Zleceniodawca:** Gmina Damnica

(Finansujący prace): ul. Górna 1, 76-231 Damnica

**Opracowała:**

Agnieszka Bugalska  
nr upr. V-1752

Gdańsk - grudzień 2019 r.

## Spis treści:

1. Oznaczenie zakładu ubiegającego się o wydanie pozwolenia wodnoprawnego .....	4
2. Podstawa opracowania .....	4
3. Cel i zakres zamierzonego korzystania z wód.....	4
4. Cel i rodzaj planowanych do wykonania urządzeń wodnych lub robót .....	5
5. Opis ujęcia wody.....	5
6. Lokalizacja ujęcia lub i urządzenia wodnego z podaniem nazwy lub numeru obrębu ewidencyjnego z numerem lub numerami działek ewidencyjnych oraz współrzędne .....	6
7. Rodzaj urządzeń pomiarowych oraz znaków żeglugowych.....	6
8. Rodzaj i zasięg oddziaływania zamierzonego korzystania z wód lub planowanych do wykonania urządzeń wodnych.....	6
9. Stan prawny nieruchomości usytuowanych w zasięgu oddziaływania zamierzonego korzystania z wód lub planowanych do wykonania urządzeń wodnych z podaniem siedzib i adresów ich właścicieli, zgodnie z ewidencją gruntów i budynków .....	7
10. Obowiązki ubiegającego się o wydanie pozwolenia wodnoprawnego w stosunku do osób trzecich .....	7
11. Charakterystyka wód objętych pozwoleniem wodnoprawnym.....	7
12. Charakterystyka odbiornika ścieków objętego pozwoleniem wodnoprawnym .....	7
13. Ilość pobieranej wody, w tym maksymalną ilość m <sup>3</sup> na sekundę, średnią ilość m <sup>3</sup> na dobę oraz dopuszczalną ilość m <sup>3</sup> na rok.....	7
14. Opis techniczny urządzeń służących do poboru wody, w tym ich maksymalna techniczna wydajność oraz przewidywany czas ich wykorzystywania .....	7
15. Rodzaj urządzeń służących do pomiaru poboru wody .....	9
16. Strefa ochronna ujęcia .....	10
17. Zakres i częstotliwość wykonywania analiz pobieranej wody.....	10
18. Terminy pobierania wody dla zakładów, których działalność cechuje się sezonową zmiennością.....	10
19. Sposób i zakres prowadzenia pomiarów ilości i jakości pobieranych wód w stanie pierwotnym oraz informacje o sposobie prowadzenia okresowych pomiarów wydajności i poziomu zwierciadła wody w studni .....	10
20. Sposób postępowania w przypadku uszkodzenia urządzeń pomiarowych .....	10
21. Określenie celów lub potrzeb, o których mowa w art. 272 ust. 13, na które odbiorca wód przeznaczą pobrane przez zakład w ramach usług wodnych wody podziemne .....	10
22. Zgodność zamierzonego korzystania z wód lub planowanych do wykonania urządzeń wodnych z innymi aktami .....	11
22.1 Ustalenia wynikające z planu gospodarowania wodami na obszarze dorzecza .....	11
22.2 Ustalenia wynikające z planu zarządzania ryzykiem powodziowym.....	12

22.3 Ustalenia wynikające z planu przeciwdziałania skutkom suszy .....	12
22.4 Ustalenia wynikające z programu ochrony wód morskich.....	12
<b>22.5 Ustalenia wynikające z krajowego programu oczyszczania ścieków komunalnych.....</b>	<b>12</b>
22.6 Ustalenia wynikające z planu lub programu rozwoju śródlądowych dróg wodnych o szczególnym znaczeniu transportowym.....	12
22.7 Ustalenia wynikające z zapisów miejscowych planów zagospodarowania przestrzennego, decyzji o warunkach zabudowy i decyzji o ustaleniu lokalizacji inwestycji celu publicznego.....	13
22.8 Wymagania wynikające z konieczności ochrony dóbr kultury wpisanych do rejestru zabytków	13
23. Określenie wpływu korzystania z wód na wody powierzchniowe oraz podziemne, w szczególności na stan tych wód i realizację celów środowiskowych dla nich określonych.....	13
24. Wielkość przepływu nienaruszalnego, sposób jego obliczania oraz odczytywania jego wartości w miejscu korzystania z wód .....	14
25. Wielkość zasobów wód podziemnych.....	14
26. Planowany okres rozruchu, sposób postępowania w przypadku rozruchu, zatrzymania działalności lub awarii urządzeń istotnych dla realizacji pozwolenia wodnoprawnego, z także rozmiar i warunki korzystania z wód oraz urządzeń wodnych w tych sytuacjach wraz z maksymalnym, dopuszczalnym czasem ich trwania.....	14
27. Informacje o formach ochrony przyrody utworzonych lub ustanowionych na podstawie ustawy z dnia 16 kwietnia 2004 r. o ochronie przyrody, występujących w zasięgu oddziaływania zamierzonego korzystania z wód oraz urządzeń wodnych .....	15
28. Wniosek.....	16

**Spis załączników:**

1. Mapa dokumentacyjna, skala 1:10000
2. Mapa sytuacyjno-wysokościowa, skala 1:500
3. Schemat projektowanych urządzeń wodnych otworu nr 3
4. Projekt geologiczno-techniczny otworu nr 3
5. Kopia wypisu z ewidencji gruntów
6. Kopia decyzji zasobowej ujęcia
7. Kopia decyzji pozwolenia wodnoprawnego na pobór wody z ujęcia wraz z decyzją przenoszącą

## **1. Oznaczenie zakładu ubiegającego się o wydanie pozwolenia wodnoprawnego**

O wydanie pozwolenia wodnoprawnego ubiega się:

Gmina Damnica  
ul. Górna 1  
76-231 Damnica

Operat został sporządzony na zlecenie Wnioskodawcy.

Wnioskowane pozwolenie wodnoprawnego dotyczy wykonania urządzenia wodnego (obiektu służącego do ujmowania wody podziemnej), które zostanie zabudowane na otworze studziennym nr 3. Otwór zostanie odwiercony na terenie gminnego ujęcia wód podziemnych w Bobrownikach.

## **2. Podstawa opracowania**

Opracowanie zostało wykonane na podstawie:

- umowy zawartej ze Zleceniodawcą;
- map z państwowego zasobu geodezyjnego i kartograficznego;
- decyzji administracyjnych wydanych dla ujęcia;
- informacji uzyskanych od Zleceniodawcy;
- aktualnych norm i obowiązujących przepisów;
- projektu robót geologiczny wykonania otworu

## **3. Cel i zakres zamierzonego korzystania z wód**

Nie dotyczy. Wniosek dotyczy wyłącznie wykonania urządzenia wodnego, a działanie to nie jest korzystaniem z wód.



#### 4. Cel i rodzaj planowanych do wykonania urządzeń wodnych lub robót

Planowane do wykonania urządzenie wodne to naziemna obudowa studzienna wraz z wyposażeniem. Urządzenie zostanie zamontowane bezpośrednio na otworze studziennym nr 3 i umożliwi pobór wody podziemnej.

#### 5. Opis ujęcia wody

Ujęcie wody podziemnej w Bobrownikach zostało pierwotnie wybudowane dla zaopatrzenia w wodę Ośrodka Hodowli Zarodowej Bobrowniki. Od wielu lat zaopatruje jednak w wodę nie tylko OHZ, ale też mieszkańców miejscowości Bobrowniki i Skibin, dlatego kilka lat temu OHZ przekazało je Gminie Damnica.

Obecnie ujęcie składa się jednej studni głębinowej o numerze 2. Została ona odwiercona w 1970 r. do głębokości 42,0 m. Studnia ujmuje czwartorzędowy poziom wodonośny o napiętym zwierciadle wody. Jej wydajność dopuszczalną ustalono w wysokości 70,0 m<sup>3</sup>/h. Woda ze studni jest dobrej jakości i nie wymaga uzdatniania.

Ujęcie jest ogrodzone. Wewnątrz ogrodzenia znajduje się studnia nr 2 wyposażona w obudowę podziemną z kręgów żelbetowych, budynek hydroforni oraz słup energetyczny (zdaniem Inwestora jest on nieczynny). Niezabudowaną część ujęcia porasta trawa. Urządzenia wodne zostaną zabudowane na otworze nr 3, którego wykonanie zaprojektowano w południowo wschodnim narożniku ujęcia.

Pobór wody z ujęcia odbywa się w ramach pozwolenia wodnoprawnego udzielonego decyzją Starosty Słupskiego nr 82/2012 znak ŚR-II.6341.8.2012 z dnia 14.02.2012 r. Pozwolenie to pierwotnie zostało udzielone Ośrodkowi Hodowli Zarodowej Bobrowniki Sp. z o.o. Decyzją znak GD.ZUZ.3.421.519.2018.ASK z dnia 11.12.2018 r. Dyrektor Zarządu Zlewni w Gdańsku przeniósł pozwolenie na Zakład Gospodarki Komunalnej w Damnicy. Pozwolenie uprawnia do poboru wód w ilości:  $Q_{\max h} = 60,0 \text{ m}^3/\text{h}$ ,  $Q_{\text{śr.dobowe}} = 458,96 \text{ m}^3/\text{d}$  i  $Q_{\max \text{ rok}} = 245108,45,0 \text{ m}^3/\text{rok}$ . Kopia obu decyzji stanowi załącznik nr 7.

Wiercenie otworu zostało opisane w projekcie robót geologicznych, który został zatwierdzony przez Marszałka Województwa Pomorskiego. Kopię decyzji załączono od wniosku o wydanie pozwolenia wodnoprawnego.

Wójt Gminy Damnica stwierdził brak potrzeby przeprowadzania oceny oddziaływania na środowisko dla omawianego w operacie przedsięwzięcia. Kopia decyzji środowiskowej została załączona do wniosku o wydanie pozwolenia wodnoprawnego.

## **6. Lokalizacja ujęcia lub i urządzenia wodnego z podaniem nazwy lub numeru obrębu ewidencyjnego z numerem lub numerami działek ewidencyjnych oraz współrzędne**

Studnia nr 3 zostanie wykonana na terenie gminnego ujęcia wód podziemnych w miejscowości Bobrowniki, gmina Damnica, powiat słupski, województwo pomorskie. Zgodnie z ewidencją gruntów studnia będzie się znajdować w obrębie działki nr 2/8 (obręb 0002 Bobrowniki).

Planowane do wykonania urządzenie wodne tj. obudowa studni nr 3 zostanie zabudowana bezpośrednio na otworze studziennym. Współrzędne urządzenia wodnego w układzie 2000 są następujące: X = 6044002 Y = 6457136

Lokalizację ujęcia zobrazowano graficznie na załącznikach nr 1 i 2.

## **7. Rodzaj urządzeń pomiarowych oraz znaków żeglugowych**

W obudowie otworu nr 3 zostanie zainstalowany wodomierz prosty DN 80 mm, który będzie rejestrował całość pobieranej wody.

Ze względu na rodzaj działalności nie planuje się montażu znaków żeglugowych.

## **8. Rodzaj i zasięg oddziaływania zamierzonego korzystania z wód lub planowanych do wykonania urządzeń wodnych**

### Oddziaływanie planowanego do wykonania urządzenia wodnego

Oddziaływanie projektowanego urządzenia wodnego otworu nr 3 należy rozpatrywać w dwóch etapach. Pierwszy etap to oddziaływanie związane z wykonaniem urządzenia. Będzie się ono ograniczać do terenu, który zajmie urządzenie i ewentualnie do terenu, na którym będzie się odbywał montaż urządzenia. Przyjęto, że oddziaływaniem będzie objęta działka ujęcia tj. działka nr 2/8 (obręb 0002 Bobrowniki). Zasięg oddziaływania naniesiono graficznie na mapie sytuacyjno-wysokościowej stanowiącej załącznik nr 2.

Drugi etap oddziaływania będzie związany z poborem wody podziemnej i wystąpi dopiero po włączeniu urządzenia wodnego do eksploatacji. **Oddziaływanie związane z poborem wody nie jest przedmiotem tego operatu i zostanie omówione w operacie wodnoprawnym na pobór wody podziemnej.**

**9. Stan prawny nieruchomości usytuowanych w zasięgu oddziaływania zamierzonego korzystania z wód lub planowanych do wykonania urządzeń wodnych z podaniem siedzib i adresów ich właścicieli, zgodnie z ewidencją gruntów i budynków**

Oddziaływanie planowanych do wykonania urządzeń wodnych będzie się ograniczać do terenu działki nr 2/8 (obręb 0002 Bobrowniki). Stanowi ona własność Gminy Damnica (ul. Górna 1, 76-231 Damnica). Gospodarowaniem zasobem nieruchomości zajmuje się Urząd Gminy Damnica (ul. Górna 1, 76-231 Damnica). Kopia wypisu z ewidencji gruntów stanowi załącznik nr 5.

**10. Obowiązki ubiegającego się o wydanie pozwolenia wodnoprawnego w stosunku do osób trzecich**

Nie stwierdza się obowiązków wobec osób trzecich.

**11. Charakterystyka wód objętych pozwoleniem wodnoprawnym**

Nie dotyczy. Operat nie obejmuje korzystania z wód.

**12. Charakterystyka odbiornika ścieków objętego pozwoleniem wodnoprawnym**

Nie dotyczy. Przedmiotem operatu nie jest odprowadzanie ścieków.

**13. Ilość pobieranej wody, w tym maksymalną ilość m<sup>3</sup> na sekundę, średnią ilość m<sup>3</sup> na dobę oraz dopuszczalną ilość m<sup>3</sup> na rok**

Nie dotyczy. Przedmiotem operatu nie jest pobór wody.

**14. Opis techniczny urządzeń służących do poboru wody, w tym ich maksymalna techniczna wydajność oraz przewidywany czas ich wykorzystywania**

Projektowana konstrukcja otworu studziennego

Otwór projektuje się wykonać do głębokości 50 m. Wiercenie będzie prowadzone metodą udarową, przy użyciu dwóch kolumn rur wiertniczych:

- $\phi$  508 mm do głębokości ok. 24 m,
- $\phi$  406 mm do końcowej głębokości wiercenia tj. 50 m.

Po odwierceniu otworu zostanie w nim zabudowany filtr wykonany z rur PVC. Kolumnę filtra projektuje się posadowić na głębokości ok. 47m p.p.t., na podsypce żwirowej. Projektowana konstrukcja filtra przedstawia się następująco:

- rura podfiltrowa o średnicy zewn.  $\phi$  280 mm, długości ok. 2 m z denkiem;
- część czynna filtra: filtr siatkowy o średnicy zewn.  $\phi$  280 mm, długości ok. 10 m,
- redukcja rur  $\phi$  280/315 mm,
- rura nadfiltrowa o średnicy zewn.  $\phi$  315 mm – wyprowadzona do terenu

Obsypka żwirowa zostanie wykonana w przedziale głębokości ok. 47-24 m. Obie kolumny rur stalowych ( $\phi$  508 i  $\phi$  406 mm) zostaną wyciągnięte z otworu. W trakcie wyciągania rur przestrzeń pierścieniowa zostanie wypełniona zgodnie z układem przewierconych warstw litologicznych z użyciem takich materiałów jak: plastyczna masa bentonitowa, piasek, żwir i urobek z wiercenia. Projekt geologiczno – techniczny otworu nr 3 stanowi załącznik nr 4.

W projekcie oszacowano, że wydajność dopuszczalna otworu będzie się kształtować na poziomie 80 m<sup>3</sup>/h przy depresji 3,5 m. Studnia będzie jednak eksploatowana z wydajnością znacznie mniejszą, dostosowaną do zapotrzebowania na wodę tj. 35-45 m<sup>3</sup>/h.

#### Projektowane urządzenie wodne czyli obudowa studni

Zaprojektowanie obudowy studni nr 3 stanowi przedmiot niniejszego operatu. Otwór zostanie wyposażony w obudowę naziemną typu Lange. Jest to produkt gotowy, który jest dostarczany przez producenta w częściach wymagających jedynie skręcenia. Głównymi składowymi tego typu obudowy są: podstawa o konstrukcji stalowej, ażurowej w osłonie z laminatu poliestrowo-szklanego oraz pokrywa, która również jest wykonana z laminatu. Przestrzeń między warstwami laminatu jest wypełniona ociepleniem z pianki poliuretanowej. Obie części ściśle do siebie przylegają dzięki gumowej uszczelce pokrywy. Pokrywa obudowy jest wyposażona we wlot powietrza, który zapewnia odpowiednią wentylację. Jest też wyposażona w zamek, który zabezpiecza studnię przed dostępem osób nieupoważnionych. Wymiary obudowy różnią się nieznacznie w zależności od producenta. Przybliżone wymiary to: długość 1,6 m, szerokość 1,1 m i wysokość 1,1 m.

Podstawa obudowy z laminatu zostanie przymocowana do podłoża wykonanego z betonu. Podstawa betonowa będzie nieznacznie szersza i dłuższa od obudowy, tak aby można było bez problemu przymocować do niej podstawę z laminatu. Betonowa podstawa zostanie wykonana ręcznie i posadowiona na rodzimym, wcześniej wyrównanym gruncie. Wokół podstawy zostanie ułożona opaska

z kostki brukowej. Szerokość kostki zaplanowano na ok. 0,5-1 m od podstawy. Teren wokół kostki zostanie wyrównany i obsiany trawą.

Wewnątrz obudowy zostanie zamontowany następujący osprzęt technologiczny:

- głowica studni głębinowej wyposażona w otwór z mufą na kabel oraz otwór/otwory zakręcane korkami;
- wodomierz DN 80 mm,
- manometr,
- zawór zwrotny międzykołnierzowy DN 80 mm,
- przepustnicę międzykołnierzową DN 80 mm,
- jeden/dwa zawory czerpalne ,
- przyłącze kłowe (opcjonalnie)

Do otworu zostanie opuszczony rurociąg tłoczny, na którym będzie przymocowana pompa głębinowa. Opcjonalnie do otworu zostanie też opuszczony czujnik cluwo (chroniący pompę przez suchobiegiem).

Obudowa zostanie wyposażona w automatyczne ogrzewanie i skrzynkę elektryczną. Do studni zostanie doprowadzone zasilanie energetyczne. Schemat projektowanej obudowy studni nr 3 stanowi załącznik nr 3.

### Pompa głębinowa

Parametry doboru pompy są następujące:

- zapotrzebowanie na wodę: 35-45 m<sup>3</sup>/h;
- ciśnienie, jakie należy zapewnić w sieci: 5,5 atm;
- położenie statycznego zwierciadła wody: ok. 8 m p.p.t (wg założeń projektowych);
- położenie dynamicznego zwierciadła wody: ok. 10 m p.p.t (wg założeń projektowych).

Biorąc pod uwagę powyższe założenia proponuje się zabudować w otworze pompę o parametrach pozwalających na osiągnięcie wydajności ok. 45 m<sup>3</sup>/h przy podnoszeniu z głębokości ok. 70 m. Pompa zostanie powieszona na rurociągu tłocznym DN 80 mm na głębokości ok. 15-20 m. Dane dotyczące doboru pompy należy zweryfikować po wykonaniu otworu i wtedy jeszcze raz przeanalizować czy wskazane parametry są prawidłowe.

### **15. Rodzaj urządzeń służących do pomiaru poboru wody**

W obudowie studni nr 3 zostanie zamontowany wodomierz prosty DN 80 mm.

#### **16. Strefa ochronna ujęcia**

Ujęcie posiada ustanowioną strefę ochronną składającą się wyłącznie z terenu ochrony bezpośredniej. Teren ma wymiar 22x27x25x27,5 m i pokrywa się z linią ogrodzenia wykonanego wokół studni nr 2 i hydroforni. Strefa została ustanowiona decyzją Dyrektora Zarządu Zlewni w Gdańsku znak GD.ZUZ.3.4100.21.2018.ASK/CZ z dnia 31.07.2019 r.

#### **17. Zakres i częstotliwość wykonywania analiz pobieranej wody**

Nie dotyczy. Pobór wody nie jest przedmiotem operatu.

#### **18. Terminy pobierania wody dla zakładów, których działalność cechuje się sezonową zmiennością**

Nie dotyczy. Pobór wody nie jest przedmiotem operatu.

#### **19. Sposób i zakres prowadzenia pomiarów ilości i jakości pobieranych wód w stanie pierwotnym oraz informacje o sposobie prowadzenia okresowych pomiarów wydajności i poziomu zwierciadła wody w studni**

Nie dotyczy. Pobór wody nie jest przedmiotem operatu.

#### **20. Sposób postępowania w przypadku uszkodzenia urządzeń pomiarowych**

W przypadku stwierdzenia awarii urządzenia służącego do pomiaru ilości pobieranej wody należy bezzwłocznie, jednak nie później niż w ciągu dwóch tygodni od dnia stwierdzenia awarii, dokonać jego naprawy bądź wymiany na urządzenie sprawne.

#### **21. Określenie celów lub potrzeb, o których mowa w art. 272 ust. 13, na które odbiorca wód przeznaczona pobrane przez zakład w ramach usług wodnych wody podziemne**

Nie dotyczy. Pobór wody nie jest przedmiotem operatu.

## **22.Zgodność zamierzonego korzystania z wód lub planowanych do wykonania urządzeń wodnych z innymi aktami**

### **22.1 Ustalenia wynikające z planu gospodarowania wodami na obszarze dorzecza**

Ujęcie w Bobrownikach znajduje się w dorzeczu Wisły, w regionie wodnym Dolnej Wisły, na obszarze administrowanym przez RZGW w Gdańsku. Wykonanie urządzenia wodnego musi się odbyć w taki sposób, aby nie wpłynąć negatywnie na cele środowiskowe określone dla jednolitych części wód w Rozporządzeniu Rady Ministrów z dnia 18 października 2016 r. w sprawie *Planu gospodarowania wodami na obszarze dorzecza Wisły* (Dz.U. 2016 nr 0 poz. 1911).

#### Wody podziemne

Ujęcie znajduje się w granicach jednolitej części wód podziemnych (JCWPd) nr 11 (PLGW200011). Stan ilościowy i jakościowy wód podziemnych został określony jako dobry. Celem środowiskowym jest utrzymanie dobrego stanu ilościowego i chemicznego. Uznano, że realizacja celu nie jest zagrożona.

Przedsięwzięcie zostanie zrealizowane w granicach terenu ochrony bezpośredniej ujęcia wody w Bobrownikach o wymiarach: 22x27x25x27,5 m. Teren ten został ustanowiony decyzją Dyrektora Zarządu Zlewni w Gdańsku znak GD.ZUZ.3.4100.21.2018.ASK/CZ z dnia 31.07.2019 r. i pokrywa się z obecnym ogrodzeniem ujęcia.

Ujęcie nie jest położone w granicach Głównego Zbiornika Wód Podziemnych.

#### Wody powierzchniowe

Przedsięwzięcie zostanie wykonane w granicach jednolitej części wód powierzchniowych: *Łupawa od Darżyńskiej Strugi do dopływu z Łojewa*, kod JCWP: PLRW20001947453, typ: rzeka nizinna piaszczysto-gliniasta (19). JCWP ma status naturalnej części wód. Cele środowiskowe, jakie wyznaczono dla wód to uzyskanie dobrego stanu ekologicznego, możliwości migracji organizmów wodnych na odcinku cieku istotnego czyli na odcinku Łupawa od dopływu z Łojewa do Darżyńskiej Strugi i dobrego stanu chemicznego. JCWP jest aktualnie w stanie złym. Realizacja celów środowiskowych jest zagrożona ze względu na brak możliwości technicznych. Termin osiągnięcia celów środowiskowych wydłużono do 2027 r.

Ujęcie nie leży w strefie ochronnej zbiornika wody powierzchniowej.

Wykonanie urządzeń wodnych nie wpłynie na realizację celów środowiskowych ustalonych dla jednolitych części wód. Zagadnienie to omówiono szczegółowo w rozdziale 23 operatu.

#### **22.2 Ustalenia wynikające z planu zarządzania ryzykiem powodziowym**

Eksplatacja ujęcia musi być zgodna z zapisami zawartymi w Rozporządzeniu Rady Ministrów z dnia 18 października 2016 r. w sprawie przyjęcia Planu zarządzania ryzykiem powodziowym dla obszaru dorzecza Wisły (Dz.U. 2016, poz. 1841).

Określając zagrożenie powodziowe dla rejonu prac posłużono się mapami, które stanowią załącznik do PZRP. Ujęcie nie znajduje się w granicach terenu szczególnego zagrożenia powodzią. Wykonanie urządzenia wodnego nie utrudni zatem ochrony przed powodzią i nie zwiększą ryzyka powodziowego.

#### **22.3 Ustalenia wynikające z planu przeciwdziałania skutkom suszy**

Przygotowanie Planu przeciwdziałania skutkom suszy w poszczególnych regionach wodnych, zgodnie z art. 92 ust. 3 pkt. 6b ustawy Prawo Wodne, należy do zadań Dyrektora RZGW. Plan przeciwdziałania skutkom suszy w regionie wodnym Dolnej Wisły jest w trakcie opracowywania.

Wykonanie urządzeń wodnych nie będzie zagrażać prowadzeniu działań mających na celu przeciwdziałanie suszy.

#### **22.4 Ustalenia wynikające z programu ochrony wód morskich**

Z treści programu ochrony wód morskich wynika, że przedsięwzięcie polegające na wykonaniu urządzenia wodnego, nie dotyczy tego programu.

#### **22.5 Ustalenia wynikające z krajowego programu oczyszczania ścieków komunalnych**

Z treści krajowego programu oczyszczania ścieków komunalnych wynika, że przedsięwzięcie polegające na wykonaniu urządzenia wodnego, nie dotyczy tego programu.

#### **22.6 Ustalenia wynikające z planu lub programu rozwoju śródlądowych dróg wodnych o szczególnym znaczeniu transportowym**



Z treści programu rozwoju śródlądowych dróg wodnych o szczególnym znaczeniu transportowym wynika, że przedsięwzięcie polegające na wykonaniu urządzenia wodnego, nie dotyczy tego programu.

#### **22.7 Ustalenia wynikające z zapisów miejscowych planów zagospodarowania przestrzennego, decyzji o warunkach zabudowy i decyzji o ustaleniu lokalizacji inwestycji celu publicznego**

Rejon ujęcia wody nie jest objęty miejscowym planem zagospodarowania przestrzennego. Dokumentem kreującym planowanie przestrzenne jest *Studium uwarunkowań i kierunków zagospodarowania przestrzennego Gminy Damnica* uchwalone uchwałą Rady Gminy Damnica nr XVIII/119/2000 z dnia 31.08.2000 r. i zmienione uchwałą Rady Gminy Damnica nr XLVIII/330/10 z dnia 21.04.2010 r. W Studium obszar ujęcia wody oznaczono symbolem literowym WZ, który określa „tereny zbiorowego zaopatrzenia w wodę – istniejące i projektowane”. Ocenia się zatem, że rozbudowa istniejącego ujęcia nie stoi w sprzeczności z przepisami o zagospodarowaniu przestrzennym.

Zaświadczenie Wójta Gminy Damnica mówiące o tym, że działka nr 2/8 nie jest objęta mpzp zostało dołączone do wniosku o wydanie pozwolenia wodnoprawnego.

#### **22.8 Wymagania wynikające z konieczności ochrony dóbr kultury wpisanych do rejestru zabytków**

Teren ujęcia wody w Bobrownikach nie podlega ochronie archeologicznej, dlatego nie stwierdza się wymagań w zakresie ochrony dóbr kultury wpisanych do rejestru zabytków.

### **23. Określenie wpływu korzystania z wód na wody powierzchniowe oraz podziemne, w szczególności na stan tych wód i realizację celów środowiskowych dla nich określonych**

Należy wykluczyć negatywny wpływ wykonania urządzenia wodnego na stan i cele środowiskowe ustalone dla wód powierzchniowych i podziemnych, gdyż:

- do wykonania urządzeń wodnych zostaną użyte wyłącznie materiały posiadające stosowne atesty dopuszczające je do kontaktów z wodą pitną;
- prace będą prowadzone z dbałością o środowisko;
- obudowa zostanie wykonana w sposób zapobiegający przedostawaniu się zanieczyszczeń do wód czyli np. wlot otworu zostanie zamknięty szczelną głowicą, a sama obudowa też będzie szczelna;

- roboty będą się ograniczały do montażu elementów prefabrykowanych, które zostaną dostarczone na teren budowy w częściach wymagających jedynie skręcenia;
- urządzenie wodne będzie utrzymywane w należyтым stanie technicznym i sanitarnym;
- ujęcie znajduje się na wygrodzonym terenie, a zatem jest zabezpieczone przed dostępem osób trzecich.

#### **24. Wielkość przepływu nienaruszalnego, sposób jego obliczania oraz odczytywania jego wartości w miejscu korzystania z wód**

Nie dotyczy. W przypadku realizacji przedmiotu operatu nie mamy do czynienia z pojęciem przepływu nienaruszalnego.

#### **25. Wielkość zasobów wód podziemnych**

##### Zasoby eksploatacyjne

Zasoby eksploatacyjne ujęcia ustalono w *Dokumentacji hydrogeologicznej ujęcia z utworów czwartorzędowych w kat. „B” w miejscowości Bobrowniki* opracowanej w 1970 r. w wysokości:  $Q = 70,0 \text{ m}^3/\text{h}$  przy depresji  $s = 2,2 \text{ m}$ . Dokumentację zatwierdziło Prezydium Wojewódzkiej Rady Narodowej decyzją nr AB.VIII-423/95/70 z dnia 22.12.1970 r. Kopia decyzji stanowi załącznik nr 6.

##### Zasoby dyspozycyjne

Ujęcie w Bobrownikach jest eksploatowane w ramach zasobów dyspozycyjnych ustalonych dla obszaru bilansowego zlewni Łupawy o powierzchni  $924,5 \text{ km}^2$ , w wysokości:  $Q = 115940,0 \text{ m}^3/24\text{h}$  (czwartorzęd+trzeciorzęd) w *Dokumentacji hydrogeologicznej zasobów dyspozycyjnych wód podziemnych z utworów czwartorzędowych i trzeciorzędowych zlewni Łupawy*, która została zatwierdzona przez Ministra Środowiska decyzją nr DG/kdh/ED/489-6500/03 z dnia 04.03.2009 r.

#### **26. Planowany okres rozruchu, sposób postępowania w przypadku rozruchu, zatrzymania działalności lub awarii urządzeń istotnych dla realizacji pozwolenia wodnoprawnego, z także rozmiar i warunki korzystania z wód oraz urządzeń wodnych w tych sytuacjach wraz z maksymalnym, dopuszczalnym czasem ich trwania**

Planowane do montażu urządzenie nie będzie wymagało przeprowadzenia rozruchu mechanicznego albo technologicznego.

W czasie eksploatacji urządzenia mogą wystąpić następujące sytuacje awaryjne:

- awaria pompy głębinowej
- awaria wodomierza i pozostałych elementów armatury wodociągowej
- brak prądu
- awaria ogrzewania

Awaria pompy głębinowej skutkuje brakiem możliwości eksploatacji otworu, dlatego wymiany bądź naprawy pompy należy dokonać niezwłocznie. W tym przypadku niezbędne jest wyciągnięcie z otworu agregatu pompowego wraz z rurociągiem tłocznym, na którym go zawieszono. Po włożeniu naprawionej lub nowej pompy do otworu należy zachlorować otwór podchlorynem sodu lub chloraminą w celu wyeliminowania ewentualnych bakterii. Po zachlorowaniu należy przepompować otwór z wypompowaniem wody poza sieć wodociągową.

W przypadku stwierdzenia uszkodzenia wodomierza lub armatury wodociągowej należy bezzwłocznie poddać urządzenia naprawie lub wymienić na sprawne. Szczególnie istotna jest wymiana wodomierza rejestrującego ilość pobieranej wody. Wodomierz należy wymienić nie później niż w ciągu dwóch tygodni od stwierdzenia awarii.

Awaria zasilania elektrycznego spowoduje brak zasilania pompy głębinowej i elektrycznych urządzeń ciśnieniowych oraz sterowniczych, a co za tym idzie brak możliwości eksploatacji studni. Awaria musi być usunięta przez uprawnionego elektryka.

Awaria ogrzewania jest niebezpieczna, ale tylko w okresie gdy temperatura powietrza spada poniżej zera. W obudowie naziemnej ogrzewanie chroni urządzenia przed zmarznięciem. Gdy awaria zostanie stwierdzona w okresie letnim, należy ją usunąć przed okresem niskim temperatur. Jeśli wystąpi zimą należy ją usunąć natychmiast.

Po zabudowaniu urządzeń wodnych na otworze nr 3 na ujęciu będą się znajdować 2 czynne studnie głębinowe, dlatego podczas ewentualnej awarii ujęcie będzie pracować w normalnym trybie. Woda pitna dla mieszkańców będzie dostarczana ze sprawnej studni ujęcia.

**27. Informacje o formach ochrony przyrody utworzonych lub ustanowionych na podstawie ustawy z dnia 16 kwietnia 2004 r. o ochronie przyrody, występujących w zasięgu oddziaływania zamierzonego korzystania z wód oraz urządzeń wodnych**

Roboty związane z wykonaniem otworu nie będą prowadzone w granicach obszarów chronionych, które określa ustawa z dnia 16 kwietnia 2004 r. *o ochronie przyrody* (tekst jedn. Dz.U. 2018, poz. 1614 ze zm.).

Najbliżej położoną formą chronioną jest Specjalny Obszar Ochrony Dolina Łupawy (PLH220036). Jego granica przebiega w odległości ok. 550 m na zachód od ujęcia. Inne formy chronione, w tym chronione w ramach programu Natura 2000, znajdują się w odległości przekraczającej dziesięć kilometrów. Są więc całkowicie poza zasięgiem ewentualnego oddziaływania studni.

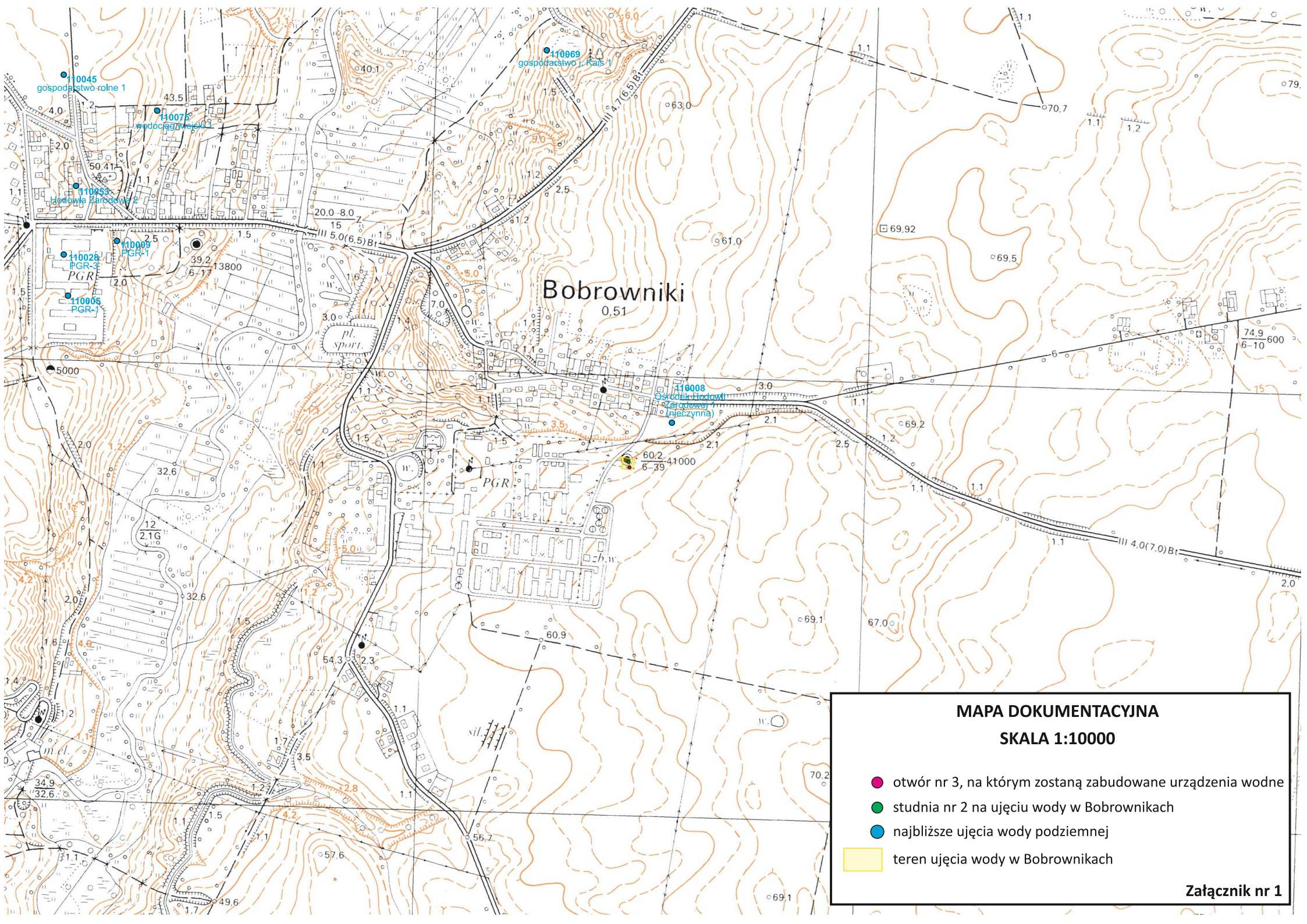
Biorąc pod uwagę zakres robót, a także ich położenie w oddaleniu od obszarów chronionych, należy wykluczyć możliwość oddziaływania prac na siedliska przyrodnicze oraz gatunki roślin i zwierząt. Ocenia się zatem, że projektowane wykonanie urządzeń nie będzie miało negatywnego wpływu na chronione obiekty przyrodnicze.

## **28.Wniosek**

Gmina Damnica  
ul. Górna 1  
76-231 Damnica

zwraca się z wnioskiem o wydanie pozwolenia wodnoprawnego na wykonanie urządzenia wodnego (obiektu służącego do ujmowania wód podziemnych), które zostanie zabudowane na otworze studziennym nr 3. Otwór będzie wchodził w skład gminnego ujęcia wód podziemnych, które znajduje się w miejscowości Bobrowniki, gm. Damnica, pow. słupski





# Bobrowniki

**MAPA DOKUMENTACYJNA**  
**SKALA 1:10000**

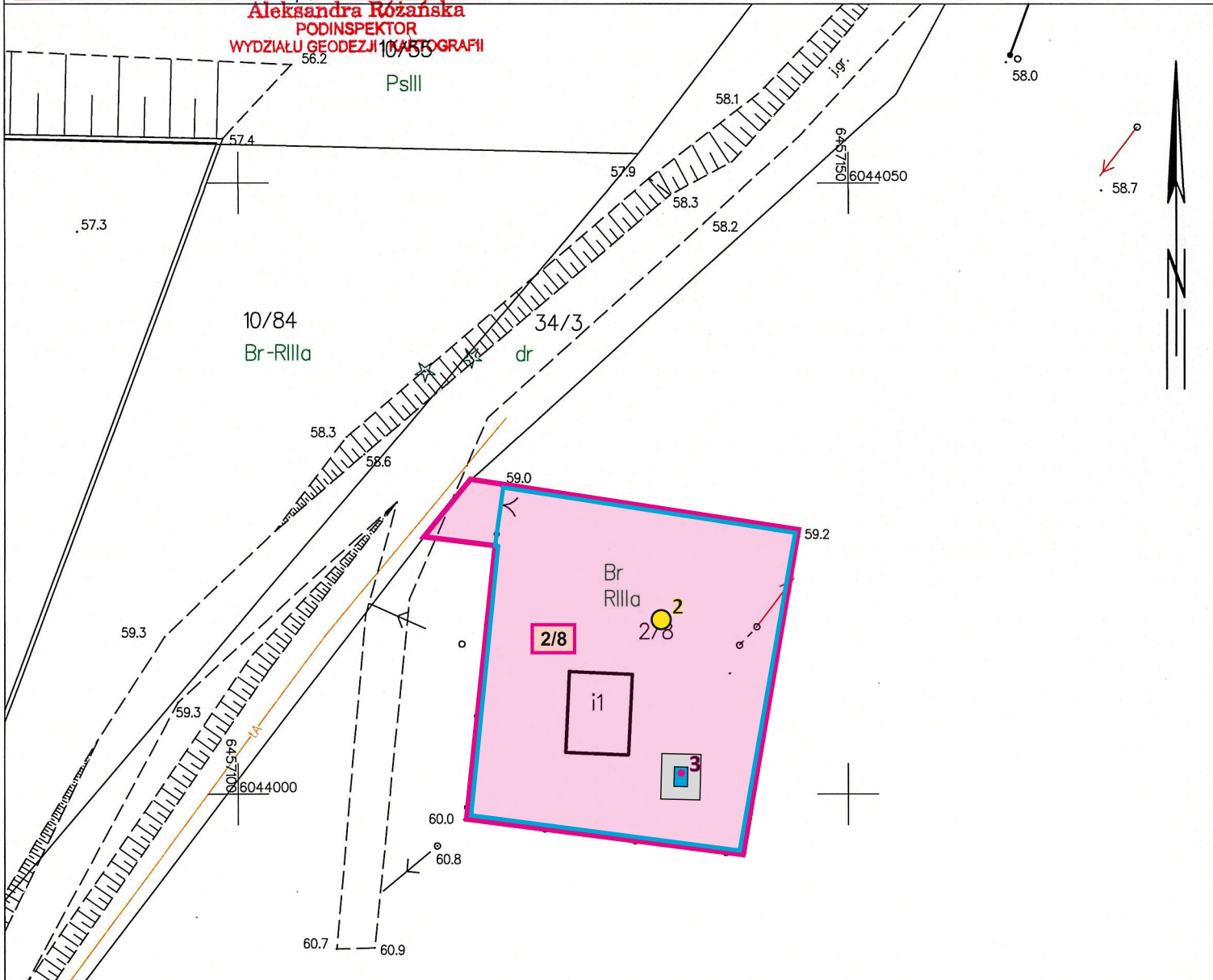
- otwór nr 3, na którym zostaną zabudowane urządzenia wodne
- studnia nr 2 na ujęciu wody w Bobrownikach
- najbliższe ujęcia wody podziemnej
- teren ujęcia wody w Bobrownikach



Poświadczają zgodność niniejszej kopii z treścią materiału państwowego zasobu geodezyjnego i kartograficznego	
Organ prowadzący państwowy zasób geodezyjny i kartograficzny	STAROSTA SŁUPSKI
Nazwa materiału zasobu	MAPA ZASADNICZA
Identyfikator ewidencyjny materiału zasobu	WYDRUK Z BAZY
Data wykonania kopii	20.11.2019
Imię, nazwisko i podpis osoby reprezentującej organ	z up. <b>STAROSTY</b> <i>Aleksandra Różańska</i>

MAPA ZASADNICZA  
 obr. Bobrowniki 0002: dz. 2/8  
 SKALA 1:500




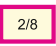

**Aleksandra Różańska**  
 PODINSPEKTOR  
 WYDZIAŁU GEODEZJI I KARTOGRAFII



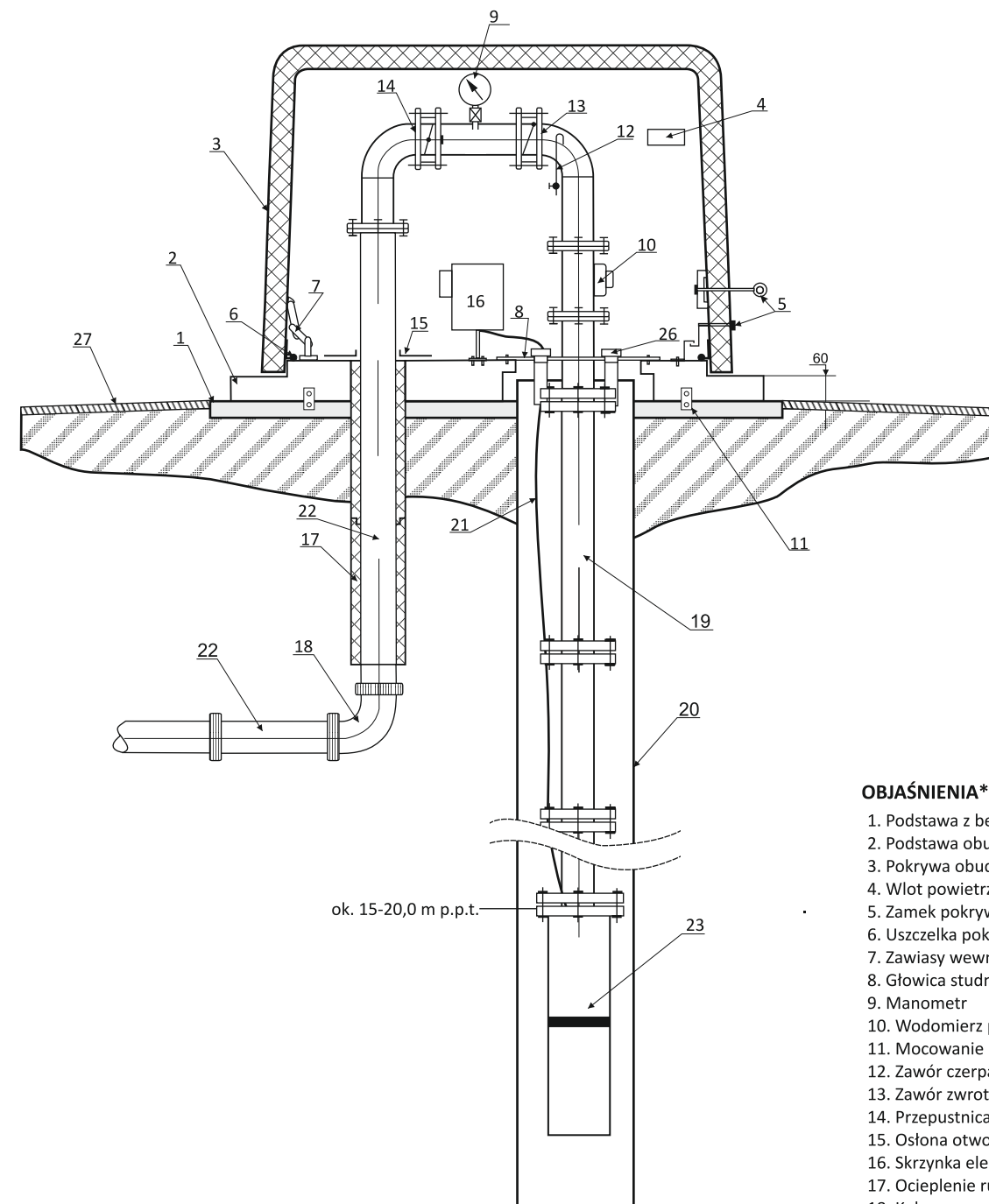
2/12

RIIIa

**MAPA SYTUACYJNO-WYSOKOŚCIOWA**  
**SKALA 1:500**

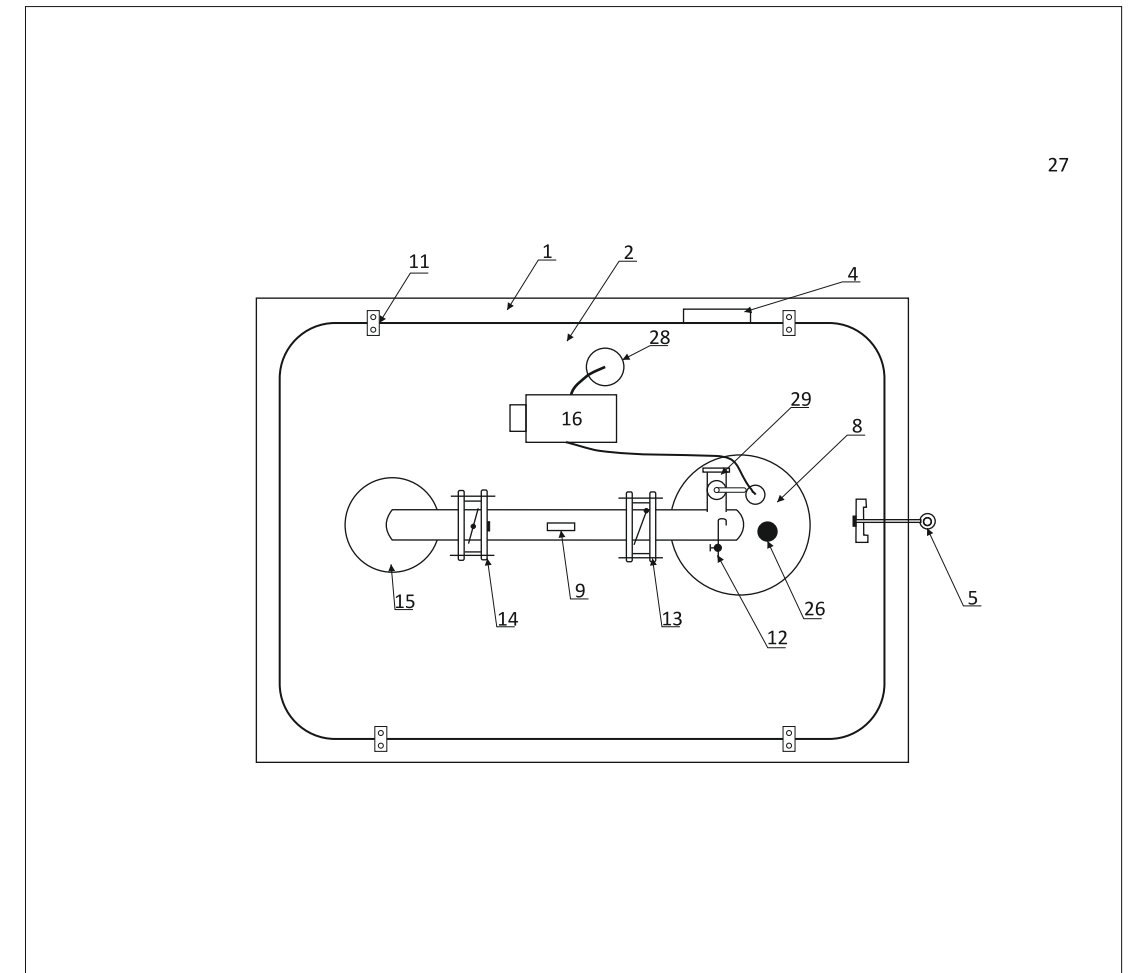
-  projektowane urządzenie wodne otworu nr 3 (obudowa wraz z opaską z kostki)
-  eksploatowana studnia nr 2
-  granica działki nr 2/8, na której zostanie wykonane urządzenie/zasięg oddziaływania planowanego urządzenia
-  numer działki, na którą będzie oddziaływać planowane do wykonania urządzenie wodne
-  wygradzony teren ujęcia wody w Bobrownikach/granica terenu ochrony bezpośredniej

**SCHEMAT URZĄDZENIA WODNEGO  
(OBUDOWA OTWORU NR 3)**



**OBJAŚNIENIA\*:**

1. Podstawa z betonu
2. Podstawa obudowy z laminatu
3. Pokrywa obudowy
4. Wlot powietrza
5. Zamek pokrywy
6. Uszczelka pokrywy
7. Zawiasy wewnętrzne
8. Głowica studni głębinowej
9. Manometr
10. Wodomierz prosty DN 80 mm
11. Mocowanie podstawy z laminatu do podstawy betonowej
12. Zawór czerpalny/odpowietrzający
13. Zawór zwrotny międzykołnierzowy DN 80 mm
14. Przepustnica międzykołnierzowa DN 80 mm
15. Osłona otworu, przez który wprowadzana jest rura wodociągowa
16. Skrzynka elektryczna z ogrzewaniem
17. Ocieplenie rury wodociągowej
18. Kolano
19. Rura tłoczna pompy głębinowej DN 80 mm
20. Rura nadfiltrowa  $\phi$  315 mm
21. Kabel zasilający agregat pompowy
22. Podejście rury wodociągowej
23. Pompa głębinowa
25. Rurociąg tłoczny kierujący wodę do hydrofornii
26. Otwór w głowicy zamykany szczelnym korkiem
27. Kostka brukowa
28. Wejście kabla
29. Przyłącze kłowe z zaworem kulowym (opcjonalnie)



27

\* Wyposażenie i rozmieszczenie poszczególnych elementów w obudowach naziemnych różni się w zależności od producenta. Istotne z punktu widzenia przedmiotowej inwestycji jest, aby w obudowie znalazły się: wodomierz, zawór zwrotny, przepustnica lub zasuwa, kranik czerpalny, manometr oraz skrzynka elektryczna i ogrzewanie

## PROJEKT GEOLOGICZNO-TECHNICZNY OTWORU NR 3

<p style="font-size: small;">skala 1:10000</p> <p style="text-align: center;"><b>otwór projektowany nr 3</b></p>	Działka ewidencyjna	działka nr 2/8 (obręb 0002)	Inwestor:  Gmina Damnica ul. Górna 1 76-231 Damnica
	Miejscowość	Bobrowniki	
	Gmina	Damnica	
	Powiat	śląpski	
	Województwo	pomorskie	
	Projektowana rzędna wiercenia	60 m n.p.m.	
Sposób wiercenia	udarowy		
Cel wiercenia	zaopatrzenie ludności w wodę		
Projektowana głębokość wiercenia	50 m		

Część geologiczna										Część techniczna							
Skala głębokości	Stratygrafia	Graficznie	Profil litologiczny		Przewidywane zaleganie poziomów wody	Dane dotyczące poziomów nasyconych			Utrudnienia wiertnicze (ucieczki płuczki, zaciskania otworu, sypania, dopuszczalne krzywizny)	Przewidywane pomiary, badania, próby	Projektowana konstrukcja otworu (zarurowanie, zafiltrowanie, uszczelnienie rur)	Rodzaj świdra	Parametry wiercenia			Inne uwagi i zalecenia	
			Opis			Współczynnik filtracji	Przepuszczalności	Gradient szczelinowania					Nacisk(ton)	Obroty świdra na minutę	Ilość płuczki (l/s)		Rodzaj projekt. płuczki
1	2	3	4			6	7	8	9	10	11	12	13	14	15	16	17
<div style="display: flex; align-items: center;"> <div style="writing-mode: vertical-rl; transform: rotate(180deg); font-weight: bold; margin-right: 5px;">CZWARTORZĘD</div> </div>			0,0 gleba 0,3 piaski gliniaste ze żwirem i otoczkami 5,0 piaski średnie ze żwirem 10,0 glina piaszczysta z otoczkami szara 14,0 otoczki zaglinione 18,0 glina piaszczysta z otoczkami szara 24,0 piaski o różnej granulacji ze żwirem i otoczkami 45,0 piasek drobnoziarnisty 50,0			k=0,000680 m/s Nie prowadzono badań Nie przewiduje się			W profilu będą występować glazy i otoczki, które mogą utrudniać wiercenie. Otwór pionowy.			Świdry i łyżki wiertnicze do rur $\phi$ 508 mm, $\phi$ 406 mm	Nie dotyczy	Nie dotyczy	Nie dotyczy	Nie dotyczy	Granulację obsypki oraz rozmiar oczek siatki lub szer. szczelin określil nadzór hydrogeologiczny, w dostosowaniu do uziarnienia nawierconej warstwy wodonośnej. Grubość ścianek rur PVC zostanie dostosowana do głębokości wiercenia, zgodnie ze specyfikacją producenta.



**STAROSTWO POWIATOWE  
76-200 SŁUPSK  
ul. Szarych Szeregów 14**

Województwo: **pomorskie**  
Powiat: **słupski**  
Jednostka ewidencyjna: **221202\_2, Damnica**  
Obręb ewidencyjny: **221202\_2.0002, Bobrowniki**

(nazwa organu wydającego dokument)

## UPROSZCZONY WYPIS Z REJESTRU GRUNTÓW

sporządzono dnia: 20-11-2019 09:56:32

Nr jednostki rejestrowej: **G121**

**Osoby: 2**

Udział Forma władania	Dane osoby fizycznej / instytucji
1/1 własność	GMINA DAMNICA siedziba: ul. Górna 1, 76-231 Damnica
1/1 gospodarowanie zasobem nieruchomości	URZĄD GMINY DAMNICA siedziba: ul. Górna 1, 76-231 Damnica

**Działki ewidencyjne: 1**

Arkusz	Nr działki	Adres / Położenie	Powierzchnia [ha]	Użytek i klasa bonitacyjna		Nr KW lub inne dokumenty
				Użytek	Pow. [ha]	
3	2/8		0.0666	Br-R1IIa	0.0666	SL1S/00061817/4

Identyfikator: 221202\_2.0002.2/8; Rejon statystyczny: 791850; Działka objęta formą ochrony przyrody: -; Rejestr zabytków: -; Data wpisu do rejestru zabytków: -; Wartość: -; Data określenia wartości: -;

Razem powierzchnia działek [ha]:	0.0666	ha
Słownie:	sześćset sześćdziesiąt sześć metrów kwadratowych	

Oznaczenia użytków i klas
Br-R1IIa - Grunty rolne zabudowane

Aleksandra Różańska  
20-11-2019

*Różańska*  
(sporządził: data i podpis)



(pieczęć urzędowa)

z up. **STAROSTY**  
*Różańska*  
**Aleksandra Różańska**  
PODINSPEKTOR  
WYDZIAŁU GEODEZJI I KARTOGRAFII  
20-11-2019

(imię i nazwisko osoby reprezentującej organ  
lub osoby upoważnionej przez organ: data i podpis)

AB.VIII-423/95/70

# DECYZJA

Na podstawie § 7 ust. 2 zarządzenia Prezesa Centralnego Urzędu Geologii z dnia 5 maja 1969 r. w sprawie zasad i sposobu ustalania oraz trybu zatwierdzania zasobów wód podziemnych (M. P. nr 19, poz. 163) – Oddział Geologii Prezydium Wojewódzkiej Rady Narodowej w Koszalinie w związku z orzeczeniem Wojewódzkiej Komisji Geologicznej Nr ..... z dnia 21 grudnia 1970 r.

## z a t w i e r d z a

dokumentację geologiczną przedłożoną przez „Elwod” w Koszalinie, ul. Morska 51.

zawierającą ustalenia zasobów wód podziemnych na terenie:

**POHZ BOBROWNIKI powiat Słupsk.**

według stanu na 20 sierpnia 1970 r. w ilości:

Kategoria	Ilość zasobów	
	eksploatacyjnych m <sup>3</sup> /h depresja w m	dynamicznych w m <sup>3</sup> /h
„B” /dla studni Nr 2/.	70,0 2,2	—

z formacji **czwartorzędowej.**

Decyzja uprawnia do podjęcia działalności gospodarczej związanej z eksploatacją wód podziemnych stosownie do postanowień uchwały nr 64 Rady Ministrów z dnia 1 kwietnia 1969 r. w sprawie ustalania zasobów wód podziemnych przy podejmowaniu działalności inwestycyjnej związanej z eksploatacją wód (M. P. nr 15, poz. 112).

Od niniejszej decyzji służy stronem odwołanie do Centralnego Urzędu Geologii w Warszawie za pośrednictwem Oddziału Geologii Prezydium WRN w Koszalinie w terminie 14 dni od daty jej doręczenia.

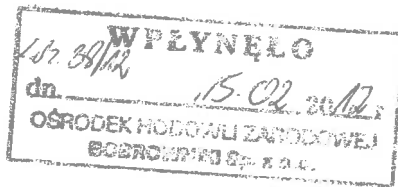
Załączniki: 1 egz. dokumentacji.

Do wiadomości:

KIEROWNIK  
Oddziału Geologicznego

Geology Geol. i Województwa

Załączniki: .....



Słupsk, dnia 14 lutego 2012r.

ŚR-II.6341.8.2012

## DECYZJA Nr 82/2012

Na podstawie art. 122 ust. 1 pkt 1, art. 123 ust. 2, art. 127, art. 128 i art. 140 ust. 1 ustawy z dnia 18 lipca 2001r. Prawo wodne (tj.: Dz. U. z 2005 r. Nr 239, poz. 2019 ze zm.) oraz art. 104 ustawy z dnia 14 czerwca 1960r. Kodeks postępowania administracyjnego (tj.: Dz. U. z 2000 r. Nr 98, poz. 1071 ze zm.),

po rozpatrzeniu wniosku Ośrodka Hodowli Zarodowej BOBROWNIKI Sp. z o.o. (76-231 Damnica 6A) w sprawie uchylenia decyzji Starosty Słupskiego Nr 201/02 z dnia 18.11.2002r. znak: ŚR.II.6223-56/02 oraz udzielenia pozwolenia wodnoprawnego na pobór wody podziemnej z lokalnego ujęcia wody (studnia SW-2/70) zlokalizowanego w m-ci Bobrowniki na dz. nr 2/8,

### STAROSTA SŁUPSKI o r z e k a

1. Uchylić decyzję Starosty Słupskiego Nr 201/02 z dnia 18.11.2002r. znak: ŚR.II.6223-56/02 orzekającą o udzieleniu Ośrodkowi Hodowli Zarodowej Bobrowniki Sp. z o.o. pozwolenia wodnoprawnego na pobór wody podziemnej z ujęcia wody zlokalizowanego na terenie wsi Bobrowniki.
2. Udzielić Ośrodkowi Hodowli Zarodowej Bobrowniki Sp. z o.o. (76-231 Damnica 6A) pozwolenia wodnoprawnego na pobór wody podziemnej z lokalnego ujęcia wody (studnia SW-2/70) zlokalizowanego w m-ci Bobrowniki na dz. nr 2/8, określając warunki:

#### I. Poboru wody podziemnej:

1. Woda podziemna na cele socjalno-bytowe i gospodarcze mieszkańców wsi Bobrowniki, zakładów rolnych oraz indywidualnych rolników, pobierana jest za pośrednictwem studni SW-2/70 w ramach zasobów zatwierdzonych decyzją Prezydium Wojewódzkiej Rady Narodowej w Koszalinie z dnia 24.12.1970r. znak: AB-VII-423/95/70 na  $Q_c = 70,00 \text{ m}^3/\text{h}$  przy  $S_e = 2,20 \text{ m}$ .
2. Pobór wody dla w/w potrzeb ogranicza się do:  $Q_{\text{max.h}} = 60,00 \text{ m}^3/\text{h}$ ,  $Q_{\text{sr.d}} = 458,96 \text{ m}^3/\text{d}$ ,  $Q_{\text{max.r}} = 245 108,45 \text{ m}^3/\text{rok}$ .
3. Urządzenia służące do poboru i ujmowania wody należy eksploatować zgodnie z przeznaczeniem i utrzymywać w dobrym stanie technicznym i sanitarnym.
4. Zobowiązuje się użytkownika urządzeń wodociągowych do:
  - prowadzenia pomiarów ilości pobieranej wody na podstawie wskazań wodomierza i rejestrowania ich w trwałym rejestrze z częstotliwością nie mniejszą niż jeden raz w tygodniu,
  - eksploataowania ujęcia w sposób racjonalny tzn. tak, aby nie przekraczać wydajności eksploatacyjnej studni,
  - prowadzenia i rejestrowania okresowych (raz na kwartał) pomiarów wydajności i poziomów zwierciadła wody w studni (w czasie ruchu i przerw prac pompy) z wpisem wyników do książki eksploatacji studni,
  - wykonywania min. z częstotliwością raz do roku analizy pobieranej wody ze studni (w stanie pierwotnym) w zakresie: barwa, zapach, mętność, przewodność, odczyn,

twardość ogólna, żelazo, mangan, chlorki, siarczany, amoniak, azotany, azotyny, bakteriologia.

5. Opis urządzeń do poboru wody.

– Studnia SW – 2/70 (współrzędne geograficzne: E = 17° 30", N = 54° 31' 25", głębokość całkowita - 42,00 m p.p.t., zwierciadło nawiercone – 22,00 m p.p.t, zwierciadło ustabilizowane – 8,00 m p.p.t.) zlokalizowana na dz. nr 2/8 obręb Bobrowniki. Głowica studni znajduje się w typowej obudowie z kręgów betonowych o średnicy Ø 1500 mm i głębokości ca 2,0 m przykrytej pokrywą żelbetową z włazem stalowym. W studni na głębokości 11,20 m p.p.t. zamontowano agregat pompowy typu G-80 III B + SGMf-18c.

– Hydrofornia zlokalizowana w odrębnym budynku na dz. 2/8 obręb Bobrowniki wyposażona jest w: dwa zbiorniki hydroforowe o pojemności V= 2,5 m<sup>3</sup> każdy, wodomierz MZ-8, sprężarkę i sieć przewodów rozprowadzających.

6. W przypadku uszkodzenia urządzenia pomiarowego ujmowanej wody surowej, do czasu jego naprawy bądź wymiany, pomiar ilości czerpanej wody należy określić na podstawie średniego poboru wyliczonego z trzydziestu dni przed dniem uszkodzenia. Naprawy uszkodzonego urządzenia lub jego wymiany należy wykonać w ciągu 48 godzin.

7. W przypadku niedotrzymania warunków korzystania z wód pozwolenie może zostać ograniczone lub cofnięte bez odszkodowania.

8. Niniejsze pozwolenie wodnoprawne nie rodzi praw do nieruchomości i urządzeń wodnych koniecznych do jego realizacji oraz nie narusza prawa własności i uprawnień osób trzecich przysługujących wobec tych nieruchomości i urządzeń.

II. Czas wykonywania uprawnień.

Pozwolenie wodnoprawne na pobór wody podziemnej z lokalnego ujęcia wody (studnia SW-2/70) zlokalizowanego w m-ci Bobrowniki na dz. nr 2/8, ważne będzie **do dnia 10 lutego 2032 roku.**

### Uzasadnienie

Ośrodek Hodowli Zarodowej Bobrowniki Sp. z o.o. (76-231 Damnica 6A) wystąpił w dniu 17 stycznia 2012r. do tut. organu z wnioskiem o uchylenie decyzji Starosty Słupskiego Nr 201/02 z dnia 18.11.2002r. znak: ŚR.II.6223-56/02 oraz udzielenie pozwolenia wodnoprawnego na pobór wody podziemnej z lokalnego ujęcia wody (studnia SW-2/70) zlokalizowanego w m-ci Bobrowniki na dz. nr 2/8. Złożony wniosek spełnił wymogi art. 131 ustawy Prawo wodne z dnia 18 lipca 2001r. (tekst jednolity: Dz. U. z 2005r. Nr 239, poz. 2019 ze zm.).

Po otrzymaniu wniosku przeprowadzono postępowanie administracyjne. Zgodnie z art. 127 ust. 6 ustawy Prawo wodne informacja o wszczęciu postępowania w przedmiotowej sprawie została podana do publicznej wiadomości na stronie internetowej [www.system.sios.pl](http://www.system.sios.pl) pod numerem 30/2012, natomiast strony postępowania zostały powiadomione pisemnie zawiadomieniem z dnia 19 stycznia 2012r. Żadne uwagi i wnioski w przedmiocie sprawy nie wpłynęły.

Analizując zebrany w sprawie materiał dowodowy tut. organ ustalił, że woda z ujęcia SW-2/70 zlokalizowanego na działce nr 2/8 w obrębie Bobrowniki pobierana jest na cele socjalno – bytowe mieszkańców wsi, zakładów rolnych oraz indywidualnych rolników. Wcześniej do ujęcia należała także studnia SW-1/59 (studnia zapasowa) usytuowana na działce nr 2/2, która stanowi własność osób prywatnych. Otwór SW-1/59 został wyłączony z eksploatacji.

dnia 1 Obecnie ujęcie eksploatowane jest w oparciu o decyzję Starosty Słupskiego Nr 201/02 z 18.11.2002 r., znak: ROŚ.III.6223-56/02 orzeczającą o udzieleniu Ośrodkowi Hodowli Zarodowej Bobrowniki Sp. z o.o. pozwolenia wodnoprawnego na pobór wody podziemnej z ujęcia zlokalizowanego na terenie wsi Bobrowniki, z terminem ważności do dnia 30 listopada 2012r. Ponieważ w/w decyzja zezwalała na pobór wody z ujęcia, w skład którego wchodziła studnia SW-1/59, obecnie wyłączona z eksploatacji, w pkt. 1 niniejszej decyzji orzeczono o jej uchyleniu. W pkt. 2 decyzji orzeczono natomiast o udzieleniu wnioskodawcy pozwolenia wodnoprawnego na pobór wody podziemnej ze studni SW-2/70, której zatwierdzone zostały Decyzją Prezydium Wojewódzkiej Rady Narodowej w Koszalinie z dnia 24.12.1970 r., znak: AB-VII-423/95/70 na  $Q_e = 70 \text{ m}^3/\text{h}$  przy  $S_e = 2,20 \text{ m}$ . Głowica studni znajduje się w typowej obudowie z kręgów betonowych o średnicy  $\varnothing 1500 \text{ mm}$ , głębokości ca 2,00 m przykrytych pokrywą żelbetową z włazem stalowym, ułożonych na płycie betonowej. Z głowicy otworu studziennego przewodem wodociągowym  $\varnothing 100 \text{ mm}$  woda podawana jest do hydroforni. Na głębokości 11,20 m p.p.t. zamontowany jest agregat pompowy typu G-80 III B + SGMf-18 c o wydajności 14 – 32  $\text{m}^3/\text{h}$  i wysokości tłoczenia  $H_p = 40 \text{ m}$ . Woda ze studni siecią o średnicy  $\varnothing 50 \text{ mm}$  dostarczana jest do hydroforni wyposażonej w 2 hydrofory o poj.  $V=2500 \text{ l}$  każdy, sprężarkę, wodomierz typu MZ-80 oraz sieć przewodów rozprowadzających. Z racji dobrej jakości wody nie jest ona uzdatniana. Woda ta nie powoduje również nadmiernego zanieczyszczenia hydroforów. Wody z płukania zbiorników zbierane są w zbiorniku bezodpływowym i wywożone na oczyszczalnię w Damnicy. Zasięg strefy ochrony bezpośredniej studni SW-2/70 to teren o promieniu  $R = 10,0 \text{ m}$ . Znajduje się on na terenie działki nr 2/8 obręb Bobrowniki wygradzonym siatką stalową na słupkach (obszar o pow. 0,0666 ha). Teren wokół studni jest obsiany trawą oraz wygradzony w celu uniemożliwienia wstępu osobom nieupoważnionym.

W toku postępowania ustalono, że wykonanie uprawnień określonych w niniejszym pozwoleniu wodnoprawnym nie będzie miało negatywnego wpływu na środowisko i nie spowoduje ujemnych skutków na gruntach innych niż zainteresowanych właścicieli.

Podstawę prawną do wydania niniejszej decyzji stanowi art. 122 ust. 1 (w powiązaniu z art. 37 ust. 1) ustawy z dnia 18 lipca 2001r. Prawo wodne (tj.: Dz. U. z 2005 r. Nr 239, poz. 2019 ze zm.) w brzmieniu: „jeżeli ustawa nie stanowi inaczej, pozwolenie wodnoprawne jest wymagane na szczególne korzystanie z wód”. Art. 37 ust. 1 tej samej ustawy pobór wód podziemnych klasyfikuje jako szczególne korzystanie z wód.

Zgodnie z art. 140 ust. 1 w/w ustawy, organem właściwym do wydania niniejszego pozwolenia jest Starosta Słupski.

Przedmiotową decyzję wydano na podstawie operatu wodnoprawnego, wykonanego przez Krystynę Dorotę Krzaczkowską (Pracownia Projektowa „EKO-LUFT”; ul. Szczecińska 9, 76-251 Kobylnica) opatrzonego klauzulą tut. organu.

**Wobec powyższego należało orzec jak w sentencji.**

### **Pouczenie**

Od niniejszej decyzji służy stronom odwołanie do Dyrektora Regionalnego Zarządu Gospodarki Wodnej w Gdańsku, za pośrednictwem Starosty Słupskiego, w ciągu 14 dni od daty doręczenia.

Wnioskodawca w dniu 13.01.2012r. uiscił opłatę skarbową w wysokości 217 zł za wniosek w sprawie wydania pozwolenia wodnoprawnego oraz w dniu 14.02.2012r. w wysokości 10 zł. za wniosek w sprawie uchylecia decyzji, na konto Urzędu Miejskiego w Słupsku - BRE BANK S.A.: nr r-ku 35 1140 1153 0000 2175 4200 1010 zgodnie z załącznikiem do ustawy z dnia 16 listopada 2006r. o opłacie skarbowej (Dz. U. z 2006r. Nr 225, poz. 1635).



z up. STAROSTY

Eugenia Berezzyńska  
NACZELNIK WYDZIAŁU  
ŚRODOWISKA I ROLNICTWA

**Otrzymują:**

- ① OHZ Bobrowniki Sp. z o.o.
2. P. Głowacki Ryszard.
3. P. Andrzej Ryński – Pełnomocnik Prezesa KZGW.
4. a/a – ŚR.II/ASK x 2.

**ZGODNE Z ORYGINAŁEM**

GŁÓWNY KSIĘGOWY

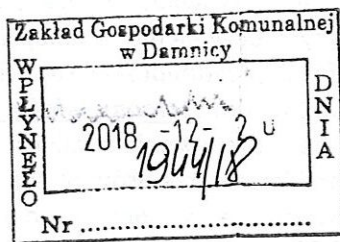
*Katarzyna Łata*





Dyrektor  
Zarządu Zlewni  
w Gdańsku  
Państwowego  
Gospodarstwa Wodnego  
Wody Polskie

Gdańsk, dnia 11 grudnia 2018r.



GD.ZUZ.3.421.591.2018.ASK

## DECYZJA

Działając na podstawie art. 411a ustawy z dnia 20 lipca 2017r. Prawo wodne (tj.: Dz. U. z 208r. poz. 2268 ze zm.) oraz art. 104 ustawy z dnia 14 czerwca 1960r. Kodeks postępowania administracyjnego (tj.: Dz. U. z 2018r. poz. 2096),

### DYREKTOR ZARZĄDU ZLEWNI WÓD POLSKICH W GDAŃSKU

#### orzeka

Przenieść na Zakład Gospodarki Komunalnej w Damnicy (ul. Górna 1, 76-231 Damnica) pozwolenie wodnoprawne na pobór wody podziemnej z lokalnego ujęcia wody (studnia SW-2/70) zlokalizowanego w m-ci Bobrowniki na dz. nr 2/8, udzielone Ośrodkowi Hodowli Zarodowej Bobrowniki Sp. z o.o. (76-231 Damnica 6A) w pkt. 2 decyzji Starosty Słupskiego nr 82/2012 znak: ŚR-II.6341.8.2012 z dnia 14.02.2012r.

#### Uzasadnienie

W dniu 08.11.2018r. do Dyrektora Zarządu Zlewni Wód Polskich w Gdańsku wpłynął wniosek Zakładu Gospodarki Komunalnej w Damnicy (ul. Górna 1, 76-231 Damnica) o przeniesienie na ww. podmiot praw i obowiązków wynikających z pozwolenia wodnoprawnego na pobór wody podziemnej z lokalnego ujęcia wody (studnia SW-2/70) zlokalizowanego w m-ci Bobrowniki na dz. nr 2/8, udzielonego Ośrodkowi Hodowli Zarodowej Bobrowniki Sp. z o.o. (76-231 Damnica 6A) w pkt. 2 decyzji Starosty Słupskiego nr 82/2012 znak: ŚR-II.6341.8.2012 z dnia 14.02.2012r. Do wniosku zgodnie z wymogami określonymi w art. 411a ust. 1 i 5 ustawy z dnia 20 lipca 2017r. Prawo wodne (tj. Dz. U. z 2017r. poz. 1566 ze zm.) dołączono zgodę Ośrodka Hodowli Zarodowej Bobrowniki Sp. z o.o. z dnia 06.11.2018r. L.dz. 160/18 na przeniesienie rzeczony decyzji oraz oświadczenie ZGK w Damnicy z dnia 06.11.2018r. o przejściu wszystkich praw i obowiązków w niej określonych.

Po otrzymaniu wniosku przeprowadzono postępowanie administracyjne. Zgodnie z art. 400 ust. 7 ustawy Prawo wodne, informacja o wszczęciu postępowania w przedmiotowej sprawie została umieszczona na tablicy ogłoszeń Nadzoru Wodnego w Słupsku oraz podana do publicznej wiadomości na stronie podmiotowej Biuletynu Informacji Publicznej Państwowego Gospodarstwa Wodnego Wody Polskie. Strony postępowania, o których mowa w art. 411a ust. 3 w/w ustawy, w myśl art. 61 ustawy z dnia 14 czerwca 1960r. Kodeks postępowania administracyjnego (tj.: Dz. U. z 2018 r. poz. 2096) o wszczęciu poinformowano pismem znak: GD.ZUZ.3.421.591.2018.ASK z dnia 14.11.2018r. Żadne uwagi i wnioski w przedmiocie sprawy nie wpłynęły.

Podstawę prawną do przeniesienia na Zakład Gospodarki Komunalnej w Damnicy pozwolenia wodnoprawnego znak: ŚR-II.6341.8.2012 z dnia 14.02.2012r., stanowi art. 411a ustawy Prawo wodne. Z dyspozycji ww. przepisu wynika, że „organ właściwy w sprawach pozwoleń wodnoprawnych, który wydał pozwolenie wodnoprawne jest obowiązany za zgodą strony, na której rzecz wydano pozwolenie



wodnoprawne, do przeniesienia pozwolenia wodnoprawnego na rzecz innego podmiotu, jeżeli ten podmiot przyjmuje wszystkie warunki określone w tym pozwoleniu wodnoprawnym a przeniesienie pozwolenia wodnoprawnego, następuje w drodze decyzji". W przedmiotowej sprawie ww. przesłanki zostały spełnione.

W tym miejscu należy wyjaśnić wątpliwości dot. „organu właściwego do przeniesienia pozwolenia”. Zgodnie z art. 6 ustawy z 14.06.1960 r. Kodeks postępowania administracyjnego (Dz.U. z 2017 r. poz. 1257) organy administracji publicznej działają na podstawie przepisów prawa a podstawą ich działania jest prawo materialne i procesowe aktualnie obowiązujące w dniu wydania decyzji. Orzecznictwo sądów administracyjnych stoi na stanowisku, zgodnie z którym w sytuacji zmiany przepisów dotyczących właściwości organów administracji publicznej właściwym do rozpatrzenia sprawy powinien być organ, który jest uprawniony do załatwiania danego rodzaju spraw według obowiązujących aktualnie przepisów o zakresie jego działania (chyba, że przepis szczególny stanowi inaczej). Przyjęcie koncepcji sukcesji uprawnień z dotychczasowych - aktualnie istniejących organów, lecz już rzeczowo lub miejscowo niewłaściwych – na nowy organ gwarantuje „podążanie” kompetencji w ślad za nową strukturą organów i ich aktualnymi zadaniami. Akceptacja tej koncepcji ma zalety praktyczne, wyznacza bowiem organ właściwy również w sytuacji likwidacji organu dotychczas właściwego w sprawie (postanowienie Naczelnego Sądu Administracyjnego z 08.07.2015 r., II OW 54/15 i II OW 55/15 oraz z 27.11.2015 r., II OW 101/15). Z dniem 01 stycznia 2018r. czyli z wejściem w życie obowiązującej ustawy Prawo wodne, starostowie i marszałkowie województw utracili właściwość w sprawach pozwoleń wodnoprawnych a obecnie zgodnie z art. 14 ust. 3 i 6 oraz art. 397 ust. 3 pkt 2 PW organem Wód Polskich właściwym w sprawach pozwoleń wodnoprawnych dla przedsięwzięć mogących znacząco oddziaływać na środowisko, jest dyrektor zarządu zlewni Wód Polskich. Tym samym, organem Wód Polskich właściwym do rozpatrzenia sprawy dot. przeniesienia decyzji wydanej przez Starostę Słupskiego jest Dyrektor Zarządu Zlewni Wód Polskich w Gdańsku.


Ponieważ w toku postępowania ustalano, że wypełnione zostały wszystkie warunki określone w art. 411a ust. 1 – 5 a do tut. urzędu nie wpłynęły informacje, iż Zakład Gospodarki Komunalnej w Damnicy nie wywiązuje się z obowiązków wynikających z dotychczas wydanych albo przeniesionych na jego rzecz pozwoleń wodnoprawnych, **orzeczono jak w sentencji.**

### Pouczenie

1. Od niniejszej decyzji służy stronom odwołanie do Dyrektora regionalnego Zarządu Gospodarki Wodnej Wód Polskich w Gdańsku (ul. Fr. Rogaczewskiego 9/19, 80-804 Gdańsk), w terminie 14 dni od otrzymania decyzji, za pośrednictwem Dyrektora Zarządu Zlewni Wód Polskich w Gdańsku.
2. W trakcie biegu terminu do wniesienia odwołania strona może zrzec się prawa do wniesienia odwołania wobec organu administracji publicznej, który wydał decyzję.
3. Z dniem doręczenia organowi administracji publicznej oświadczenia o zrzeczeniu się prawa do wniesienia odwołania przez ostatnią ze stron postępowania, decyzja staje się ostateczna i prawomocna.

Na mocy art. 7 pkt. 2 ustawy z dnia 16 listopada 2006r. o opłacie skarbowej (tj. Dz. U. z 2018r. poz. 1044 ze zm.) jednostki budżetowe zwolnione są z obowiązku uiszczania opłaty skarbowej.



DYREKTOR  
  
Mariusz Nierebiński

#### Otrzymują:

1. ZGK w Damnicy.
2. OHZ Bobrowniki Sp. z o.o.
3. a/a – ZUZ.

#### Do wiadomości:

1. a/a – ZUO.



**OPIS PROWADZENIA ZAMIERZONEJ DZIAŁALNOŚCI  
NIEZAWIERAJĄCY OKREŚLEŃ SPECJALISTYCZNYCH**

Jednym z zadań własnych każdej gminy jest zaopatrzenie mieszkańców w wodę. Gmina Damnica realizuje to zadanie w oparciu o eksploatację ujęć wód podziemnych. Jedno z ujęć znajduje się w miejscowości Bobrowniki. Ujęcie to zaopatruje w wodę miejscowości Bobrowniki i Skibin.

Ujęcie jest obecnie jednootworowe. Tworzy je studnia o numerze 2. Wykonano ją w 1970 r. Na ujęciu nie ma studni awaryjnej. W tej sytuacji Inwestor podjął decyzję o wykonaniu nowego otworu, który przejąłby ciężar zaopatrzenia mieszkańców w wodę w razie awarii studni nr 2. Wiercenie otworu opisano w projekcie robót geologicznych, który zatwierdził Marszałek Województwa Pomorskiego. Wnioskiem o wydanie pozwolenia wodnoprawnego objęto wykonanie urządzenia wodnego, które umożliwi pobór wody podziemnej z nowego otworu (nr 3).

Urządzenie wodne będzie stanowić obudowa naziemna wraz z pompą i armaturą. W trakcie prac związanych z wykonaniem otworu i urządzenia ujęcie będzie funkcjonować w normalnym trybie. Odbiorcy będą zaopatrywani w wodę z istniejącej studni nr 2. Nie przewiduje się przerw w dostawach wody.

Po wykonaniu otworu i zabudowaniu na nim urządzenia wodnego zostanie on włączony w system pracy ujęcia. Studnie będą pracować naprzemiennie.

.....

(podpis Wnioskodawcy)