



UrbanConsulting Filip Sokołowski
ul. Strzelców 46/35, 81-586 Gdynia
NIP: 575-176-28-94
e-mail: filip@urbanconsulting.pl
tel. (+48)608-292-492

**PROGNOZA ODDZIAŁYWANIA NA ŚRODOWISKO
PROJEKTU MIEJSCOWEGO PLANU
ZAGOSPODAROWANIA PRZESTRZENNEGO
dla miejscowości Świecichowo, w gminie Damnica**

ETAP: opiniowanie i uzgadnianie

Autor:

mgr Patrycja Budnik-Lysiak

Gdynia, 18.12.2023r.

Spis treści

1. Wprowadzenie.....	4
1.1. Podstawy formalno-prawne.....	4
1.2. Cel sporządzenia prognozy.....	5
1.3. Metody zastosowane przy sporządzaniu prognozy.....	5
2. Projekt miejscowego planu zagospodarowania przestrzennego.....	6
2.1. Ustalenia projektu planu.....	6
2.2. Główne cele projektu planu.....	8
2.3. Powiązania projektu planu z innymi dokumentami.....	8
3. Propozycje dotyczące przewidywanych metod analizy skutków realizacji postanowień projektowanego dokumentu oraz częstotliwości jej przeprowadzania.....	11
4. Informacje o możliwym transgranicznym oddziaływaniu na środowisko.....	11
5. Istniejący stan środowiska.....	12
5.1. Położenie fizyczno-geograficzne.....	12
5.2. Budowa geologiczna, warunki glebowe i surowce mineralne.....	14
5.3. Wody powierzchniowe i podziemne.....	15
5.4. Warunki klimatyczne.....	16
5.5. Roślinność i świat zwierzęcy.....	16
5.6. Obiekty i obszary chronione.....	20
5.7. Sieci i korytarze ekologiczne.....	27
5.7.1. Krajowa sieć ekologiczna ECONET.....	27
5.7.2. Korytarze ekologiczne.....	27
5.8. Jakość powietrza atmosferycznego.....	28
5.9. Klimat akustyczny.....	31
6. Potencjalne zmiany w środowisku w przypadku braku realizacji projektu planu miejscowego.....	31
7. Stan środowiska na obszarach objętych przewidywanym znaczącym oddziaływaniem.....	32
8. Istniejące problemy ochrony środowiska istotne z punktu widzenia realizacji projektowanego dokumentu.....	32
9. Cele ochrony środowiska ustanowione na szczeblu międzynarodowym, wspólnotowym i krajowym, istotne z punktu widzenia projektowanego dokumentu.....	32
10. Przewidywane znaczące oddziaływania.....	35
10.1. Oddziaływanie na różnorodność biologiczną oraz świat roślinny i zwierzęcy.....	35
10.2. Oddziaływanie na ludzi.....	35
10.3. Oddziaływanie na wodę.....	36
10.4. Oddziaływanie na powietrze.....	37
10.5. Oddziaływanie na powierzchnię ziemi.....	38
10.6. Oddziaływanie na krajobraz.....	38

10.7.	Oddziaływanie na klimat	40
10.8.	Oddziaływanie na zasoby naturalne	40
10.9.	Oddziaływanie na zabytki	41
10.10.	Oddziaływanie na dobra materialne	41
10.11.	Oddziaływanie na obszary chronione oraz na obszar Natura 2000	41
11.	Rozwiązania mające na celu zapobieganie, ograniczanie lub kompensację przyrodniczą negatywnych oddziaływań na środowisko, mogących być rezultatem realizacji projektowanego dokumentu, w szczególności na cele i przedmiot ochrony obszaru Natura 2000 oraz inegralność tego obszaru.....	42
12.	Rozwiązania alternatywne do rozwiązań zawartych w projekcie planu albo wyjaśnienie braku rozwiązań alternatywnych.....	43
13.	Streszczenie w języku niespecjalistycznym.....	43
	Spis fotografii	46
	Spis rycin	46
	Spis tabel	46
	Spis załączników	46

1. Wprowadzenie

1.1. Podstawy formalno-prawne

Podstawą do wykonania prognozy oddziaływania na środowisko projektu planu zagospodarowania przestrzennego jest art. 46 ust. 1 pkt. 1 oraz pkt. 2 i art. 51 pkt. 1 ustawy z dnia 3 października 2008r. o udostępnianiu informacji o środowisku i jego ochronie, udziale społeczeństwa w ochronie środowiska oraz o ocenach oddziaływania na środowisko (t.j. Dz. U. z 2023r., poz. 1094 z późn. zm.) oraz art. 17 pkt. 2 ustawy z dnia 23 marca 2003r. o planowaniu i zagospodarowaniu przestrzennym (t.j. Dz. U. z 2023r., poz. 977 z późn. zm.).

Zgodnie z art. 51. pkt 2 prognoza oddziaływania na środowisko zawiera informacje:

- o zawartości, głównych celach projektowanego dokumentu oraz jego powiązaniach z innymi dokumentami,
- o metodach zastosowanych przy sporządzaniu prognozy,
- propozycje dotyczące przewidywanych metod analizy skutków realizacji postanowień projektowanego dokumentu oraz częstotliwości jej przeprowadzania,
- o możliwym transgranicznym oddziaływaniu na środowisko,
- streszczenie sporządzone w języku niespecjalistycznym,
- oświadczenie autora, a w przypadku gdy wykonawcą prognozy jest zespół autorów - kierującego tym zespołem, o spełnieniu wymagań, o których mowa w art. 74a ust. 2, stanowiące załącznik do prognozy,
- datę sporządzenia prognozy, imię, nazwisko i podpis autora, a w przypadku gdy wykonawcą prognozy jest zespół autorów - imię, nazwisko i podpis kierującego tym zespołem oraz imiona, nazwiska i podpisy członków zespołu autorów;

określa, analizuje i ocenia:

- istniejący stan środowiska oraz potencjalne zmiany tego stanu w przypadku braku realizacji projektowanego dokumentu,
- stan środowiska na obszarach objętych przewidywanym znaczącym oddziaływaniem,
- istniejące problemy ochrony środowiska istotne z punktu widzenia realizacji projektowanego dokumentu, w szczególności dotyczące obszarów podlegających ochronie na podstawie ustawy z dnia 16 kwietnia 2004 r. o ochronie przyrody,
- cele ochrony środowiska ustanowione na szczeblu międzynarodowym, wspólnotowym i krajowym, istotne z punktu widzenia projektowanego dokumentu, oraz sposoby, w jakich te cele i inne problemy środowiska zostały uwzględnione podczas opracowywania dokumentu,
- przewidywane znaczące oddziaływania, w tym oddziaływania bezpośrednie, pośrednie, wtórne, skumulowane, krótkoterminowe, średnioterminowe i długoterminowe, stałe i chwilowe oraz pozytywne i negatywne, na cele i przedmiot ochrony obszaru Natura 2000 oraz integralność tego obszaru, a także na środowisko, a w szczególności na: różnorodność biologiczną, ludzi, zwierzęta, rośliny, wodę, powietrze, powierzchnię ziemi, krajobraz, klimat, zasoby naturalne, zabytki, dobra materialne, z uwzględnieniem zależności między tymi elementami środowiska i między oddziaływaniami na te elementy;

przedstawia:

- rozwiązania mające na celu zapobieganie, ograniczanie lub kompensację przyrodniczą negatywnych oddziaływań na środowisko, mogących być rezultatem realizacji projektowanego

dokumentu, w szczególności na cele i przedmiot ochrony obszaru Natura 2000 oraz integralność tego obszaru,

- biorąc pod uwagę cele i geograficzny zasięg dokumentu oraz cele i przedmiot ochrony obszaru Natura 2000 oraz integralność tego obszaru – rozwiązania alternatywne do rozwiązań zawartych w projektowanym dokumencie wraz z uzasadnieniem ich wyboru oraz opis metod dokonania oceny prowadzącej do tego wyboru albo wyjaśnienie braku rozwiązań alternatywnych, w tym wskazania napotkanych trudności wynikających z niedostatków techniki lub luk we współczesnej wiedzy.

Zakres i stopień szczegółowości informacji wymaganych w prognozie oddziaływania na środowisko projektu miejscowego planu zagospodarowania przestrzennego dla miejscowości Świecichowo, w gminie Damnica został uzgodniony z właściwymi organami:

- Regionalnym Dyrektorem Ochrony Środowiska w Gdańsku – pismo znak: RDOŚ-Gd-WZP.411.15.21.2023.AP.1 z dnia 30.08.2023r.,
- Państwowym Powiatowym Inspektorem Sanitarnym w Słupsku – pismo znak: ZNS.9022.2.24.2023 z dnia 22.08.2023r.

1.2. Cel sporządzenia prognozy

Przedmiotem prognozy oddziaływania na środowisko jest projekt miejscowego planu zagospodarowania przestrzennego dla miejscowości Świecichowo, w gminie Damnica. Głównym celem sporządzenia prognozy oddziaływania na środowisko jest ocena ustaleń projektu miejscowego planu w aspekcie ochrony zasobów naturalnych i środowiska przyrodniczego oraz przedstawienie przewidywanych skutków na komponenty środowiska, będących wynikiem realizacji ustaleń projektu planu.

1.3. Metody zastosowane przy sporządzaniu prognozy

Metoda badań kameralnych umożliwiła zebranie materiałów źródłowych oraz prawidłowe rozpoznanie charakterystyki przedmiotowego obszaru. Prognozę wykonano na podstawie dostępnych dokumentów, publikacji i raportów dotyczących obszaru gminy, powiatu i województwa, zgodnie ze stanem istniejącej wiedzy. W dniu 25.09.2023 r. przeprowadzono wizję terenową.

Wykaz materiałów pomocniczych:

- 8. Program działań w zakresie środowiska: państwa członkowskie gotowe do negocjacji z Parlamentem, 2021, Portal Rady UE i Rady Europejskiej, [online:] <https://www.consilium.europa.eu/pl/press/press-releases/2021/03/17/8th-environment-action-programme-member-states-ready-to-start-negotiations-with-parliament/>
- Borówka R. K., Rotnicki K., 2000, Objasnienia do szczegółowej mapy geologicznej Polski, Arkusz Główny (11), PIB, Warszawa
- Borówka R.K., Rotnicki K., 1995, Szczegółowa mapa geologiczna Polski, Arkusz 11-Główny, PIB PIB
- Gabryś-Godlewska A., Kozłowska O., Kwecko P. i in., 2009, Objasnienia do mapy geosrodowiskowej Polski 1:50 000, , Arkusz 11 – Główny, PIB PIB
- Gumiński R., 1951, Meteorologia i klimatologia dla rolników, PWRiL, Warszawa
- Koncepcja sieci ekologicznej województwa pomorskiego dla potrzeb planowania przestrzennego, 2014, Pomorskie Biuro Planowania Regionalnego, Gdańsk [online:] <https://mapy.pbpr.pomorskie.pl/>

- Kordalski Z., Lidzbarski M., 2000, Mapa hydrogeologiczna Polski 1:50 000, Arkusz 11-Główny, PIG PIB
- Kordalski Z., Lidzbarski M., 2000, Objaśnienia do mapy hydrogeologicznej Polski w skali 1:50 000, Arkusz GŁÓWCZYCE (0011), PIG, Warszawa
- Matuszkiewicz J. M., 2008, Geobotanical regionalization of Poland (Regionalizacja geobotaniczna Polski), IGiPZ PAN, Warszawa, [online:] <https://www.igipz.pan.pl/Regiony-geobotaniczne-zgik.html>
- Matuszkiewicz J.M., Wolski J., 2023, Potencjalna roślinność naturalna Polski (wersja wektorowa), IGiPZ PAN, Warszawa, [online:] <https://www.igipz.pan.pl/Roslinnosc-potencjalna-zgik.html>
- Richling A., Solon J., Macias A., Balon J., Borzyszkowski J., Kistowski M. (red.) 2021, Regionalna geografia fizyczna Polski, Bogucki Wyd. Naukowe, Poznań
- Roczna ocena jakości powietrza w województwie pomorskim. Raport wojewódzki za rok 2022, 2023, Główny Inspektorat Ochrony Środowiska, Departament Monitoringu Środowiska, Gdańsk, [online:] <https://powietrze.gios.gov.pl/pjp/rwms/publications/card/1865>
- Solon J. et al., 2018, Physico-geographical mesoregions of Poland: verification and adjustment of boundaries on the basis of contemporary spatial data, Geographia Polonica, 91, 2, 143-170
- Stan środowiska w województwie pomorskim. Raport 2020, 2020, Główny Inspektorat Ochrony Środowiska, Departament Monitoringu Środowiska, Gdańsk, [online:] https://www.gios.gov.pl/images/dokumenty/pms/raporty/stan_srodowiska_2020_pomorski_e.pdf

Ponadto, wykorzystano materiały pochodzące ze stron internetowych [dostęp: październik, 2023]:

- www.bip.pomorskie.eu
- www.ug.damnica.ibip.pl
- www.codgik.gov.pl
- www.crfop.gdos.gov.pl/CRFOP
- www.gdansk.wios.gov.pl
- www.geolog.pgi.gov.pl
- www.geoportal.gov.pl
- www.geoserwis.gdos.gov.pl
- www.google.maps.pl
- www.pbpr.pomorskie.pl
- www.damnica.e-mapa.net
- www.damnica.pl
- www.webewid.powiat.slupsk.pl
- www.wody.gov.pl

2. Projekt miejscowego planu zagospodarowania przestrzennego

2.1. Ustalenia projektu planu

Przedmiotowy projekt **miejscowego planu zagospodarowania przestrzennego dla miejscowości Świelichowo, w gminie Damnica**, zwany dalej projektem planu/MPZP składa się z:

- części tekstowej, w formie Uchwały Rady Gminy Damnica,

- rysunku planu w skali 1:1000, stanowiącego załącznik nr 1 do ww. uchwały,
- rozstrzygnięcia o sposobie rozpatrzenia uwag wniesionych do wyłożonego do publicznego wglądu projektu planu, stanowiące załącznik nr 2,
- rozstrzygnięcia o sposobie realizacji, zapisanych w planie, inwestycji z zakresu infrastruktury technicznej, które należą do zadań własnych gminy, oraz zasadach ich finansowania, zgodnie z przepisami o finansach publicznych, stanowiącego załącznik nr 3,
- danych przestrzennych, o których mowa w art. 67a ustawy z dnia 27 marca 2003r. o planowaniu i zagospodarowaniu przestrzennym, stanowiących załącznik nr 4.

Zakres opracowania miejscowego planu zagospodarowania przestrzennego określa art. 15 Ustawy z dnia 27 marca 2003 r. o planowaniu i zagospodarowaniu przestrzennym (t.j. Dz. U. z 2023 r. poz. 977 z późn. zm.).

Projekt planu ustala łącznie **39 terenów** wyznaczonych liniami rozgraniczającymi tereny o różnym przeznaczeniu lub różnych zasadach zagospodarowania, oznaczone symbolami:

- **MNW** – tereny zabudowy mieszkaniowej jednorodzinnej wolnostojącej,
- **MWW** – tereny zabudowy mieszkaniowej wielorodzinnej wolnostojącej,
- **U** – tereny usług,
- **U-ZP** – teren usług lub zieleni publicznej,
- **US** – tereny sportu i rekreacji,
- **KDL** – tereny drogi lokalnej,
- **KDD** – tereny drogi dojazdowej,
- **KR** – tereny komunikacji drogowej wewnętrznej,
- **IE** – teren elektroenergetyki,
- **IT** – teren telekomunikacji,
- **IWP** – teren pompowni wody,
- **IKP** – teren pompowni ścieków,
- **RZ** – tereny zabudowy związanej z rolnictwem,
- **RZM** – tereny zabudowy zagrodowej,
- **RZP** – teren produkcji w gospodarstwach rolnych, hodowlanych, ogrodniczych,
- **WS** – teren wód powierzchniowych śródlądowych,
- **ZN** – teren zieleni naturalnej,
- **ZP** – teren zieleni urządzonej,
- **ZD** – teren ogrodów działkowych.

Zgodnie z ustaleniami projektu planu, w ramach funkcji **terenów zabudowy mieszkaniowej jednorodzinnej wolnostojącej**, w budynkach mieszkalnych jednorodzinnych dopuszcza się lokalizację usług wyłącznie nieuciążliwych, zgodnie z obowiązującymi przepisami z zakresu prawa budowlanego.

Na **terenach zabudowy związanej z rolnictwem** dopuszcza się wyłącznie budynki gospodarczo-garażowe, magazynowe, budowle rolnicze i wiaty, związane z funkcjonującym gospodarstwem rolnym, będące częścią składową gospodarstwa rolnego w rozumieniu kodeksu cywilnego, o powierzchni zabudowy nie przekraczającej 300m² na każde gospodarstwo rolne.

Przedmiotowy projekt planu na **terenach: wód powierzchniowych śródlądowych, zieleni naturalnej, zieleni urządzonej**, ustala zakaz zabudowy kubaturowej.

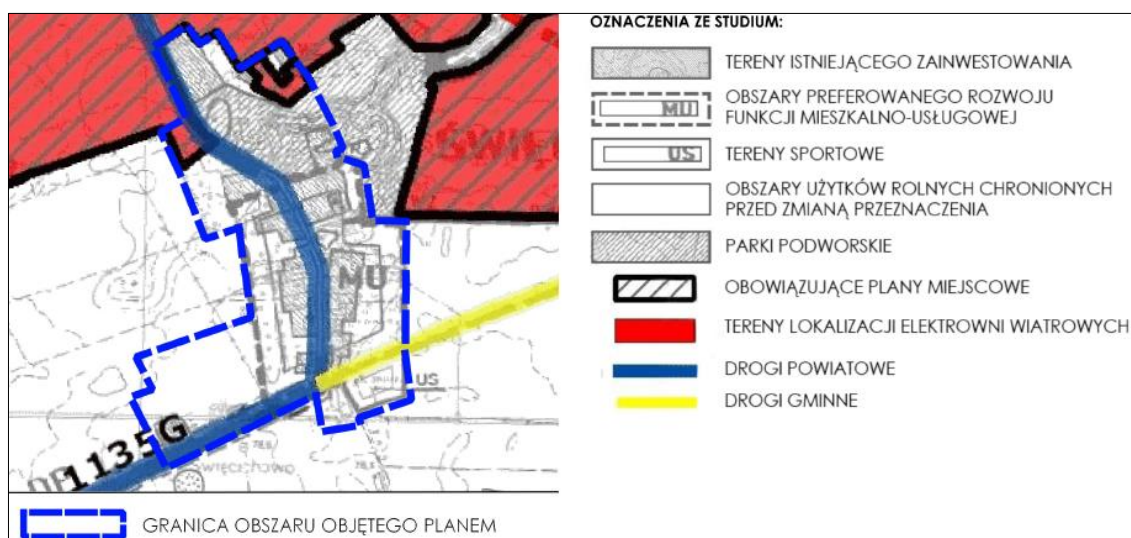
W ramach funkcji **terenu ogrodów działkowych**, zgodnie z ustaleniami projektu MPZP, dopuszcza się lokalizację jednej altany działkowej oraz jednego budynku gospodarczego o powierzchni zabudowy do 35m² w granicach jednej działki ogrodowej. Ponadto, dopuszcza lokalizację infrastruktury ogrodowej.

2.2. Główne cele projektu planu

Zgodnie z uchwałą nr XLIX/529/2023 Rady Gminy Damnica z dnia 28 czerwca 2023 r. w sprawie przystąpienia do sporządzenia miejscowego planu zagospodarowania przestrzennego dla miejscowości Świecichowo, w gminie Damnica, głównym celem projektu MPZP jest ustalenie spójnych zasad zagospodarowania i zabudowy terenu oraz dostosowanie przeznaczenia terenu do istniejących uwarunkowań i kierunków zagospodarowania przestrzennego.

2.3. Powiązania projektu planu z innymi dokumentami

Projekt miejscowego planu zagospodarowania przestrzennego dla miejscowości Świecichowo, w gminie Damnica, powiązany jest ze **Studium uwarunkowań i kierunków zagospodarowania przestrzennego gminy Damnica**, uchwalonym uchwałą nr XLVIII/330/10 Rady Gminy Damnica z dnia 21 kwietnia 2010 r. Zgodnie z obowiązującym **Studium uwarunkowań i kierunków zagospodarowania przestrzennego gminy Damnica** (ryc. 1) obszar objęty projektem planu zlokalizowany jest m.in. w granicach terenów istniejącego zainwestowania, obszarów preferowanego rozwoju funkcji mieszkalno-usługowej oraz terenów sportowych. Ustalenia planu nie są zatem sprzeczne z ustaleniami obowiązującego Studium. Ustalenia projektu planu nie naruszają ustaleń obowiązującego studium. Obecnie studium jest w trakcie zmiany.



Ryc. 1 Wyrys z obowiązującego SUiKZP Gminy Damnica
Źródło: Urząd Gminy Potęgowo

Obszar objęty projektem planu zlokalizowany jest częściowo w granicach obowiązującej zmiany miejscowego planu ogólnego zagospodarowania przestrzennego gminy Damnica w obrębach ewidencyjnych Świecichowo i Bięcino, uchwalonej uchwałą nr VII/37/03 Rady Gminy Damnica z dnia 15 maja 2003r. Obowiązujący plan przewiduje część obszaru objętego projektem pod tereny rolnicze.

Ponadto, podczas prac nad projektowanym MPZP wzięto pod uwagę prawo własności wynikające z wydanych decyzji o warunkach zabudowy. W granicach objętych projektem planu wydano trzy decyzje

o warunkach zabudowy (wz) i jedną decyzję o ustaleniu lokalizacji inwestycji celu publicznego (icp) (tab. 1).

Tab. 1 Wykaz wydanych decyzji o ustaleniu lokalizacji inwestycji celu publicznego i decyzji o warunkach zabudowy

Lp.	Rodzaj decyzji	Nr ewid. działki objętej decyzją	Przedmiot decyzji
1.	icp	52	Budowa stacji bazowej telefonii komórkowej
2.	wz	8/8	Dobudowa pomieszczenia mieszkalnego parterowego do istniejącego budynku 15A na działce nr 8/8 położonej w miejscowości Świącichowo, gmina Damnica
3.	wz	10/2 (po podziale 10/4, 10/5)	Modernizacja – przebudowa wiatrołapu dla budynku mieszkalnego nr 31, położonego na działce nr 10/2 w miejscowości Świącichowo, gmina Damnica
4.	wz	10/4	Budowa garażu dwustanowiskowego na działce nr 40/4 położonej w obrębie geodezyjnym Świącichowo, gmina Damnica

Źródło: opracowanie własne na podstawie Systemu Informacji Przestrzennej Urzędu Gminy Damnica

Na politykę przestrzenną gminy Damnica składają się również dokumenty szczebla lokalnego, powiatowego, wojewódzkiego:

- **Strategia Rozwoju Gminy Damnica na lata 2023-2030** – dokument wskazujący politykę rozwojową gminy. Zgodnie z powyższym dokumentem, wśród mocnych stron gminy, wskazuje się „położenie w sąsiedztwie miasta Słupsk, położenie w korytarzu komunikacyjnym o znaczeniu regionalnym, krajowym i międzynarodowym, położenie w pasie lokalizacji instalacji OZE, położenie w sąsiedztwie Specjalnej Strefy Ekonomicznej – Podstrefa „Redzikowo”, potencjał turystyczny wynikający z w sąsiedztwa obszarów o wysokich walorach turystycznych o znaczeniu krajowym: WYBRZEŻE – POJEZIERZE”;
- **Program ochrony środowiska dla gminy Damnica na lata 2021-2024 z perspektywą do roku 2028** – dokument strategiczny odnoszący się do aspektów środowiskowych. W programie dokonuje się analizy stanu środowiska przyrodniczego oraz zagrożeń środowiska przyrodniczego i określa się kierunki interwencji i cele zmierzające do poprawy środowiska. Jednym z głównych celów ww. dokumentu jest poprawa stanu środowiska przyrodniczego oraz wzrost atrakcyjności gminy pod względem osiedleńczym i inwestycyjnym;
- **Strategia Rozwoju Społeczno-Gospodarczego Powiatu Słupskiego na lata 2023-2030** – dokument przyjęty uchwałą nr L/483/2022 z dnia 29.12.2022r., służący realizacji polityki rozwoju powiatu. Wskazuje misje, wizje i cele strategiczne. Wśród czterech głównych celów strategicznych znalazły się:
 - zewnętrzna i wewnętrzna dostępność powiatu oraz mobilność mieszkańców „powiat dostępny”,
 - atrakcyjność gospodarcza i inwestycyjna, rynek pracy i turystyka „miejsce pracy i wypoczynku”,
 - podniesienie atrakcyjności osiedleńczej oraz jakości życia i aktywności mieszkańców „powiat przyjazny mieszkańcom”,
 - zachowanie i polepszenie stanu środowiska naturalnego oraz przeciwdziałanie zmianom klimatycznym „powiat przyjazny środowisku”;
- **Program Ochrony Środowiska dla Powiatu Słupskiego na lata 2020 – 2023 z perspektywą do roku 2027** – dokument będący podstawowym narzędziem realizacji polityki ochrony środowiska na terenie powiatu słupskiego. W ramach programu wyznaczono następujące cele:

- Poprawa jakości powietrza do osiągnięcia poziomów wymaganych przepisami prawa, spełnianie standardów emisyjnych z instalacji oraz promocja wykorzystania odnawialnych (ochrona klimatu i jakości powietrza);
 - Zmniejszenie zagrożenia mieszkańców powiatu ponadnormatywnym hałasem, zwłaszcza emitowanym przez środki transportu drogowego (zagrożenie hałasem);
 - Stała kontrola potencjalnych źródeł pól elektromagnetycznych (pola elektromagnetyczne);
 - System zrównoważonego gospodarowania wodami powierzchniowymi i podziemnymi, umożliwiający zaspokojenie uzasadnionych potrzeb wodnych regionu przy osiągnięciu i utrzymaniu co najmniej dobrego stanu wód (gospodarowanie wodami);
 - Bieżąca modernizacja infrastruktury związanej z gospodarką wodno-ściekową (gospodarka wodno-ściekowa);
 - Zrównoważona gospodarka zasobami surowców naturalnych (zasoby geologiczne);
 - Racjonalna gospodarka zasobami glebowymi (gleby);
 - Zbudowanie systemu zgodnego z hierarchią postępowania z odpadami, w której priorytetem jest zapobieganie powstawaniu odpadów, a następnie przygotowanie do ponownego użycia, recykling i inne metody odzysku oraz wdrożenie modelu gospodarowania odpadami komunalnymi opartego na ich selektywnym zbieraniu i termicznym przekształcaniu pozostałych odpadów palnych z odzyskiem energii (gospodarka odpadami i zapobieganie powstawaniu odpadów);
 - Zachowanie, odtworzenie i zrównoważone użytkowanie bioróżnorodności i georóżnorodności oraz ochrona krajobrazu (zasoby przyrodnicze);
 - Ograniczenie ryzyka wystąpienia poważnych awarii przemysłowych oraz minimalizacja ich skutków (zagrożenia poważnymi awariami);
- **Strategia Rozwoju Województwa Pomorskiego 2030** – wskazuje wizję rozwoju regionu oparte na trzech celach strategicznych – trwałe bezpieczeństwo, otwarta wspólnota regionalna, odporna gospodarka. Dokument został przyjęty uchwałą nr 376/XXXI/21 Sejmiku Województwa Pomorskiego z dnia 12 kwietnia 2021 roku;
 - **Program Ochrony Środowiska Województwa Pomorskiego na lata 2018 – 2021 z perspektywą do roku 2025** – ocenia stan środowiska na terenie województwa pomorskiego, uwzględniając dziesięć obszarów służących ochronie środowiska naturalnego tj. ochronę klimatu i jakości powietrza, zagrożenia hałasem, pola elektromagnetyczne, gospodarowanie wodami, gospodarkę wodno-ściekową, zasoby geologiczne, gleby, gospodarkę odpadami i zapobieganie powstawaniu odpadów, zasoby przyrodnicze, zagrożenia poważnymi awariami. Wskazuje cele i kierunki prowadzenia polityki ochrony środowiska;
 - **Plan Gospodarki Odpadami dla Województwa Pomorskiego 2022** – plan, którego głównym celem jest utworzenie w województwie zintegrowanej sieci instalacji gospodarowania odpadami, spełniających wymagania ochrony środowiska. Dokument jest obecnie aktualizowany. Trwają prace nad Planem Gospodarki Odpadami dla Województwa Pomorskiego 2028;
 - **Plan zagospodarowania przestrzennego województwa pomorskiego 2030** – określa zadania polityki przestrzennej w zakresie ochrony środowiska przyrodniczego, głównym celem jest utrzymanie istniejących form ochrony przyrody oraz dążenie do poprawy ciągłości przestrzennej systemu obszarów chronionych i powiązań ekologicznych, mających zapewnić

trwałość i różnorodność gatunkową zasobów biosfery oraz stabilność procesów przyrodniczych.

Poza ww. dokumentami, nadrzędną rolę w planowaniu przestrzennym na szczeblu krajowym stanowi **Krajowa Strategia Rozwoju Regionalnego 2030** – określa cele i priorytety polityki rozwoju w perspektywie najbliższych lat oraz warunki, które powinny ten rozwój zapewnić. Stanowi podstawowy dokument strategiczny polityki regionalnej państwa w perspektywie do 2030 roku.

3. Propozycje dotyczące przewidywanych metod analizy skutków realizacji postanowień projektowanego dokumentu oraz częstotliwości jej przeprowadzania

Monitoring środowiska przyrodniczego regulowany jest przepisami ustawy z dnia 3 października 2008 r. o udostępnianiu informacji o środowisku i jego ochronie oraz o ocenach oddziaływania na środowisko i jego ochronie, udziale społeczeństwa w ochronie środowiska oraz o ocenach oddziaływania na środowisko (t.j. Dz. U. z 2023 r. poz. 1094 z późn. zm.), której głównym zadaniem jest regulowanie zasad postępowania w zakresie ocen oddziaływania inwestycji na środowisko.

Zgodnie z art. 55 ust. 5. Organ opracowujący projekt dokumentu jest obowiązany prowadzić monitoring skutków realizacji postanowień przyjętego dokumentu w zakresie oddziaływania na środowisko, zgodnie z częstotliwością i metodami, o których mowa w ust. 3 pkt 5. Zatem obowiązek przeprowadzenia monitoringu skutków realizacji postanowień MPZP leży po stronie organu opracowującego dokument, a więc Wójta Gminy Damnica.

Monitoring skutków realizacji postanowień przyjętego dokumentu w zakresie oddziaływania na środowisko może polegać na analizie i ocenie poszczególnych komponentów środowiska w oparciu o wyniki pomiarów uzyskanych w ramach państwowego monitoringu środowiska, w ramach monitoringu środowiska prowadzonego w oparciu o wydane decyzje o środowiskowych uwarunkowaniach dla przedsięwzięć zlokalizowanych na obszarze objętym projektem planu lub w ramach indywidualnych zamówień, na kontroli i zgodności wyposażenia terenu w infrastrukturę techniczną z ustaleniami przyjętego dokumentu. Dokonując oceny i analizy stanu poszczególnych komponentów środowiska w oparciu o wyniki pomiarów uzyskanych w ramach państwowego monitoringu środowiska należy pamiętać, iż muszą się one odnosić do terenu objętego projektem planu.

Przeprowadzanie analiz i monitoringu może opierać się także na uprzednio wykonanych prognozach, raportach i ocenach oddziaływania na środowisko. Jest to istotne źródło danych niezbędnych do analizy środowiskowej terenu.

W celu ograniczenia oddziaływania powstających odpadów na środowisko proponuje się wykonywanie corocznych kontroli sposobu ich magazynowania i spełnienia obowiązków w zakresie zlecenia odbioru odpadów komunalnych, wynikających z ustawy o utrzymaniu czystości i porządku w gminach.

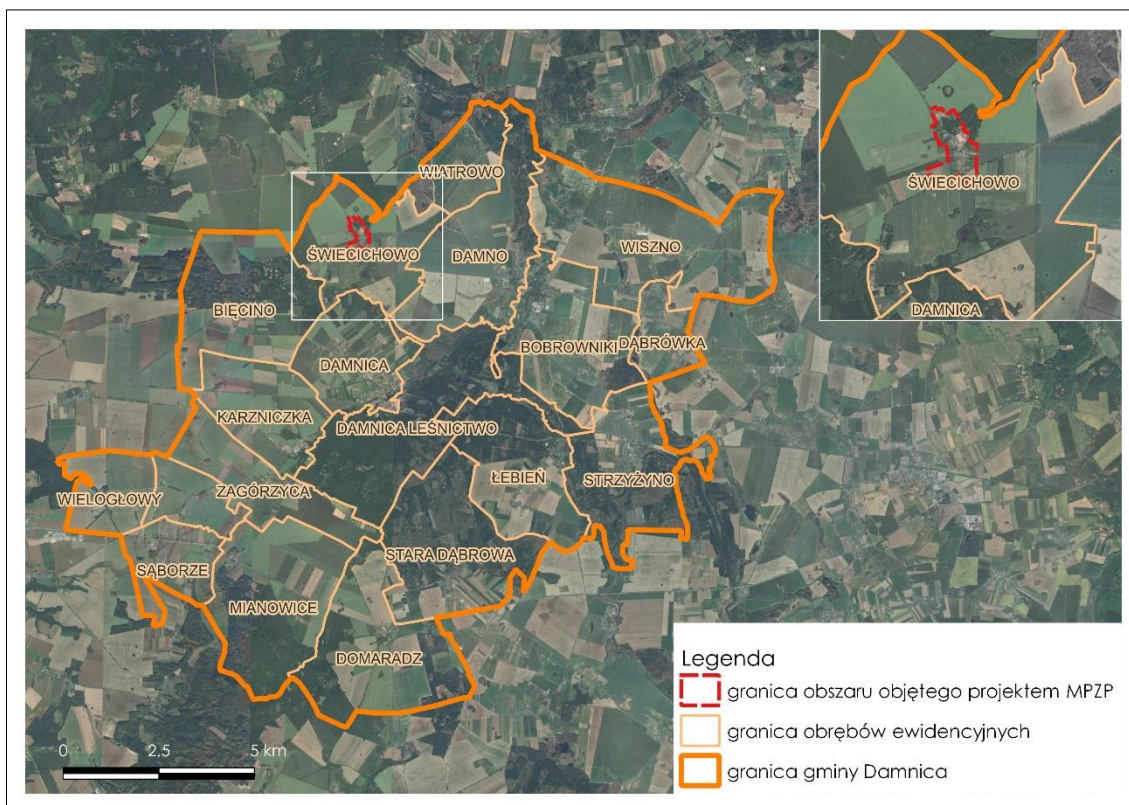
4. Informacje o możliwym transgranicznym oddziaływaniu na środowisko

Realizacja założeń planu nie przyniesie oddziaływania o zasięgu transgranicznym. Plan nie wprowadza zmian w skali, która mogłaby przynieść skutki środowiskowe poza granicami kraju.

5. Istniejący stan środowiska

5.1. Położenie fizyczno-geograficzne

Obszar projektu planu zlokalizowany jest w północnej części gminy Damnica (powiat słupski, województwo pomorskie) i stanowi fragment obrębu ewidencyjnego Świecichowo (ryc. 2), o łącznej powierzchni około 33,5 ha.



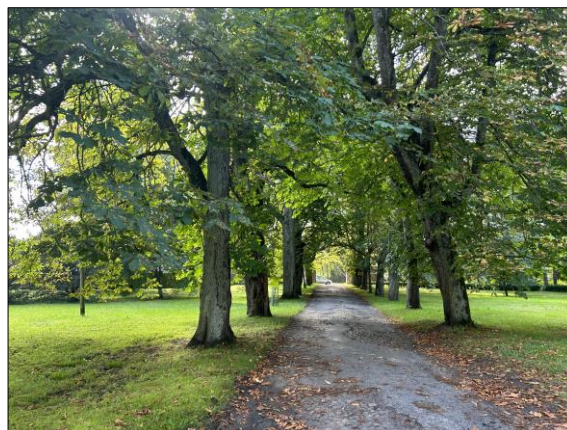
Ryc. 2 Położenie obszaru objętego projektem MPZP na tle gminy Damnica

Źródło: opracowanie własne na podstawie danych GUGiK na podkładzie Google Maps

Przedmiotowy obszar obejmuje wieś Świecichowo, na którą składają się zabudowa: mieszkaniowa jednorodzinna, mieszkaniowa wielorodzinna, zagrodowa, usługowa, mieszkalno-usługowa oraz tereny obsługi produkcji rolnej, a także tereny sportu i rekreacji. W północnej części wsi zlokalizowany jest zespół parkowo-pałacowy, ujęty w rejestrze zabytków.



Fot. 1 Pałac w Świecichowie
 Źródło: archiwum własne, stan na 25.09.2023r.



Fot. 2 Fragment założenia parkowo-pałacowego
 Źródło: archiwum własne, stan na 25.09.2023r.

Zabudowa kształtuje się wzdłuż głównych ciągów komunikacyjnych przebiegających przez miejscowość. Przez centralną część obszaru objętego projektem MPZP przebiega droga publiczna powiatowa nr 1135G relacji Damnica – Mrówczyno – Świecichowo – Żelkowo. W południowo wschodniej części przedmiotowego obszaru przebiega droga publiczna gminna nr 120015G.

Najbliższe sąsiedztwo obszaru MPZP stanowią głównie tereny rolnicze (ryc. 3), rozproszona zabudowa (zagrodowa i mieszkaniowa jednorodzinna), lasy i zadrzewienia śródpolne oraz ciągi komunikacyjne.



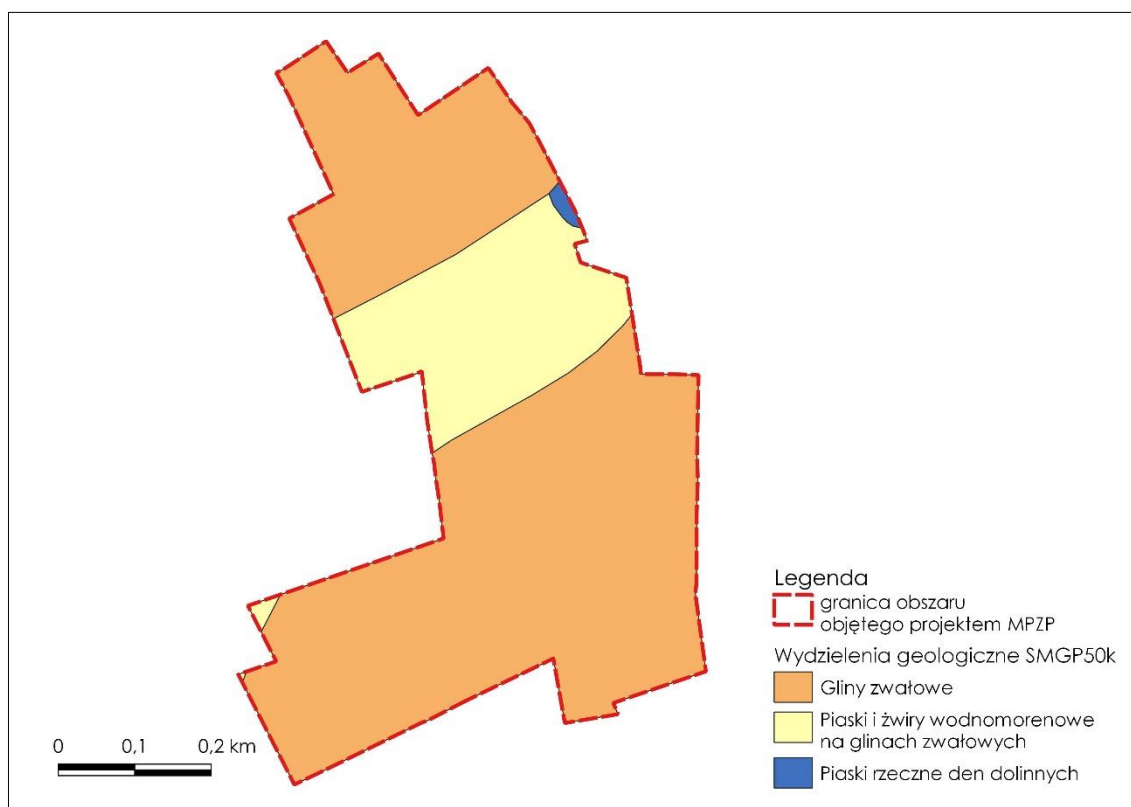
Ryc. 3 Granica obszaru objętego projektem MPZP na tle ortofotomapy
 Źródło: opracowanie własne na podkładzie Google Maps

Zgodnie z podziałem Polski na regiony fizycznogeograficzne (Solon i in., 2018) przedmiotowy obszar położony jest w megaregionie Pozaalpejska Europa Środkowa, prowincji Niż Środkowoeuropejski, podprowincji Pobrzeża Południowobałtyckie, makroregionie Pobrzeże Koszalińskie, w mezoregionie Wysoczyzna Damnicka.

Wysoczyzna Damnicka znajduje się pomiędzy dolinami Słupi i Łeby (Kondracki, 2000), wznosząc się na wysokość 60-80m, miejscami nawet do 100 m n. p. m. Przez środek regionu przepływa rzeka Łupawa, która wpada do jeziora Gardno na Wybrzeżu Słowińskim. Mezoregion Wysoczyzny Damnickiej użytkowany jest głównie rolniczo, choć występują płaty lasów, rozrzucone wśród pól (Richling, Solon, Macias, Balon, Borzyszkowski, Kistowski (red.), 2021). Pokrywa glebowa mezoregionu jest zróżnicowana. Występują gleby płowe, płowe zerodowane, rdzawe i brunatne, wykorzystywane pod uprawę.

5.2. Budowa geologiczna, warunki glebowe i surowce mineralne

Zgodnie ze szczegółową mapą geologiczną Polski (arkusz 11 – Główny) głównym materiałem budulcowym obszaru objętego opracowaniem są utwory wykształcone podczas stadia leszczyńsko-pomorskiego. W północnej i południowej części występują gliny zwałowe, o genezie lodowcowej. Centralna część stanowi piaski i żwiry wodnomorenowe na glinach zwałowych, z niewielkim udziałem holocenijskich piasków rzecznych den dolinnych. Ryc. 4 przedstawia szczegółowy rozkład wydzieleni geologicznych, zgodnie ze szczegółową mapą geologiczną Polski 1:50 000, udostępnioną w portalu mapowym Państwowego Instytutu Geologicznego – Państwowego Instytutu Badawczego.



Ryc. 4 Obszar objęty projektem MPZP na tle wydzieleni geologicznych wg szczegółowej mapy geologicznej Polski 1:50 000
Źródło: opracowanie własne na podstawie danych Państwowego Instytutu Geologicznego – Państwowego Instytutu Badawczego

Gmina Damnica, charakteryzuje się bardzo korzystnymi warunkami glebowymi dla rozwoju rolnictwa. Stąd w użytkowaniu gruntów przeważają grunty rolne. Zgodnie z obowiązującym Studium, na obszarze gminy występują gleby brunatne, głównie kwaśne. W obniżeniach terenu i w dolinach rzek spotkać można czarne ziemie i gleby organiczne.

Według mapy zasadniczej, w granicach obszaru objętego prognozą występują grunty orne (R), sady (S), pastwiska (Ps), nieużytki (N), użytki rolne zabudowane (Br), tereny mieszkaniowe (B), tereny rekreacyjno-wypoczynkowe (Bz), tereny przemysłowe (Ba), inne tereny zabudowane (Bi), drogi (dr). Wśród gruntów rolnych występują grunty III klasy bonitacyjnej.

Zgodnie z Systemem Ochrony Przeciwsuwiskowej Państwowego Instytutu Geologicznego–Państwowego Instytutu Badawczego obszar objęty prognozą położony jest poza występowaniem terenów potencjalnie zagrożonych ruchami masowymi. Według danych dostępnych w *Systemie Gospodarki i Ochrony Bogactw Mineralnych Polski – MIDAS*, w granicach przedmiotowego obszaru nie występują również złoża surowców naturalnych oraz obszary i tereny górnicze.

5.3. Wody powierzchniowe i podziemne

W granicach przedmiotowego obszaru występują elementy sieci hydrograficznej. Na działce nr 8/33, zlokalizowany jest staw, wchodzący w skład założenia parkowo-pałacowego. Występują także rowy melioracyjne.

Zgodnie z Planem gospodarowania wodami na obszarze dorzecza Wisły (obowiązującym od 17.02.2023r.) obszar objęty opracowaniem zlokalizowany jest w całości w granicach zlewni Jednolitej Części Wód Powierzchniowych typu rzecznej RW200011474799 Łupawa od Darzyńskiej Strugi do jez. Gardno. Wskazana JCWP zlokalizowana jest w regionie wodnym Dolnej Wisły, w obszarze dorzecza Wisły.

Obowiązek badania i oceny jakości wód powierzchniowych, zgodnie z obowiązującymi przepisami spoczywa na właściwych organach Inspekcji Ochrony Środowiska. Zgodnie z kartą charakterystyki JCWP¹ RW200011474799 jest monitorowana. Charakterystyka RW200011474799 Łupawa od Darzyńskiej Strugi do jez. Gardno (na podstawie karty charakterystyki JCWP):

- Typ JCWP: RzN - Rzeka nizinna;
- Rodzaj użytkowania: tereny zurbanizowane 2%, tereny użytkowane rolniczo 59%, tereny leśne 36%;
- Czy JCWP jest monitorowana? Tak.
- Status JCWP: NAT - naturalna część wód;
- Stan/potencjał ekologiczny: słaby stan ekologiczny;
- Stan chemiczny: stan chemiczny poniżej dobrego;
- Stan ogólny: zły stan wód;
- Cel środowiskowy:
 - Stan/potencjał ekologiczny: dobry stan ekologiczny; zapewnienie drożności cieku dla migracji ichtiofauny na odcinku cieku istotnego Łupawa w obrębie JCWP (dla łososia); zapewnienie drożności cieku według wymagań gatunków chronionych; zapewnienie drożności cieku dla migracji gatunków o znaczeniu gospodarczym na odcinku cieku głównego Łupawa w obrębie JCWP (dla troci wędrowniej),
 - Stan chemiczny: dla złagodzonych wskaźników [benzo(a)piren(w)] poniżej stanu dobrego, dla pozostałych wskaźników - stan dobry;

¹ <http://karty.apgw.gov.pl:4200/api/v1/jcw/pdf?code=RW200011474799>, [dostęp:11.10.2023]

- Odroczenie w czasie terminu osiągnięcia celu środowiskowego (odstępstwo czasowe w trybie art. 4 ust. 4 Ramowej Dyrektywy Wodnej): tak;
- Termin osiągnięcia celu środowiskowego: 2027 r.; substancje priorytetowe wprowadzone dyrektywą 2013/39/UE - do 2039 r.;
- Podsumowanie odstępstwa: odstępstwo polegające na odroczeniu terminu osiągnięcia celów środowiskowych jest związane z tym, że nie są osiągnięte (lub są zagrożone) cele środowiskowe JCWP w zakresie wskaźników: EFI+PL/ IBI_PL; bromowane difenyletery(b), heptachlor(b) (...).

Przedmiotowy obszar położony jest w całości w zasięgu Jednolitych Części Wód Podziemnych nr 11, w regionie wodnym Dolnej Wisły. Zgodnie z monitoringiem jakości wód podziemnych², prowadzonym przez Inspekcję Ochrony Środowiska, stan chemiczny i ilościowy wód podziemnych należących do JCWPd nr 11, w latach 2012, 2016 i 2019 określono jako dobry. Całość obszaru objętego prognozą położona jest poza granicami Głównych Zbiorników Wód Podziemnych.

Zgodnie z mapą hydrogeologiczną Polski (arkusz 11 – Główny), jakość wód podziemnych głównego użytkowego poziomu wodonośnego na całym obszarze jest dobra, ale może być nietrwała, a woda nie wymaga uzdatniania. Wydajność potencjalna studni wierconej w północnej części obszaru MPZP wynosi 10-30 m³/h, natomiast w południowej części 30-50 m³/h.

5.4. Warunki klimatyczne

Zgodnie z podziałem Polski na dzielnice rolniczo-klimatyczne według R. Gumińskiego (1951), gmina Damnica należy do dzielnicy pomorskiej. Z uwagi na położenie, w kształtowaniu warunków klimatycznych widoczny jest wpływ Morza Bałtyckiego. Cechami charakterystycznymi klimatu są chłodne lata i łagodne zimy.

Najcieplejszym miesiącem jest lipiec, ze średnią temperaturą około + 17 °C, zaś najchłodniejszym styczeń, z temperaturą wynoszącą około - 1 °C. Średnia roczna temperatura powietrza wynosi około +7°C. Średnia roczna suma opadów atmosferycznych wynosi około 800 mm. Długość okresu wegetacyjnego mieści się w przedziale 220-230 dni. Na obszarze gminy dominują wiatry.

5.5. Roślinność i świat zwierzęcy

Zgodnie z regionalizacją geobotaniczną Polski wg Matuszkiewicza (2008) obszar opracowania należy do Działu Pomorskiego (A), Poddziału Kraina Pobrzeża Południowobałtyckiego (A.2.), Okręgu Słupskiego (A.2.3.), Podokręgu Damnicko-Słupskiego (A.2.3.e). W granicach przedmiotowego obszaru, zgodnie z potencjalną roślinnością naturalną Polski wg Matuszkiewicza (2023), występuje żyzna buczyna niżowa *Galio odorati-Fagetum* (=Melico-Fagetum). Roślinność potencjalna to hipotetyczny stan roślinności, który zostałby osiągnięty, gdyby tendencje rozwojowe tkwiące w aktualnie istniejącej roślinności mogły zrealizować się natychmiast i bez ograniczeń. Osiągnięcie tego stanu mogłoby nastąpić tylko w warunkach całkowitego ustania obecnej działalności człowieka i niewystąpienia dodatkowych czynników naturalnych.

Roślinność potencjalna różni się od roślinności rzeczywistej, występującej na przedmiotowym obszarze. Elementem charakterystycznym dla krajobrazu gminy Damnica jest występowanie

² <https://mjwp.gios.gov.pl/mapa/mapa,172.html>, [dostęp: 11.10.2023]

przydrożnych zadrzewień i zakrzaczeń, na które składają się gatunki rodzime – klony, dęby, buki, lipy, jesiony, graby.



Fot. 3 Aleja drzew wzdłuż drogi powiatowej nr 1135G
Źródło: archiwum własne, stan na 25.09.2023r.

Poza nasadzeniami zieleni wysokiej występuje roślinność ruderalna – wzdłuż ciągów komunikacyjnych, płotów i ogrodzeń, w sąsiedztwie zabudowy. Część obszaru stanowią siedliska segetalne – pola uprawne. Przeważa monokultura gatunków uprawnych z domieszką chwastów. Występują tu głównie pospolite gatunki roślin klasy *Stellarietea mediae* (zbiorowiska pól uprawnych i terenów ruderalnych) i klasy *Artemisietea vulgaris* (zbiorowiska roślin wieloletnich na terenach ruderalnych). Podczas wizji terenowej obszaru projektu stwierdzono występowanie gatunków takich jak gwiazdnica pospolita *Stellaria media*, tobołki polne *Thlaspi arvense*, żóltlica owłosiona *Galinsoga quadriradiata*, szczaw tępolistny *Rumex obtusifolius*, bylica pospolita *Artemisia vulgaris*, wrotycz pospolity *Tanacetum vulgare*, ślaz zaniedbany *Malva neglecta*, konyza kanadyjska *Erigeron canadensis*, rdest ptasi *Polygonum aviculare*, babka zwyczajna *Plantago major*, mniszek lekarski *Taraxacum officinale*, krwawnik pospolity *Achillea millefolium*, ostrożeń polny *Cirsium arvense*, wyka ptasia *Vicia cracca*, prosienicznik szorstki *Hypochaeris radicata*, nawłóć kanadyjska *Solidago canadensis*, marchew zwyczajna *Daucus carota*, podagrycznik pospolity *Aegopodium podagraria*, szczaw polny *Rumex acetosella*, przymiotno białe *Erigeron annuus*. Wśród licznie występujących traw dominuje perz właściwy *Elymus repens*, wyczyniec łąkowy *Alopecurus pratensis*, kupkówka pospolita *Dactylis glomerata*, życica trwała *Lolium perenne*, wiechlina roczna *Poa annua*.



Fot. 4 Roślinność ruderalna – żółtlica owłosiona i krwawnik pospolity
Źródło: archiwum własne, stan na 25.09.2023r.



Fot. 5 Roślinność ruderalna – bylica pospolita i przymiotno białe
Źródło: archiwum własne, stan na 25.09.2023r.

W południowej części obszaru objętego projektem planu występują pasy zadrzewień gatunku wierzba biała *Salix alba*, któremu towarzyszą zakrzaczenia róży dzikiej *Rosa canina*, róży pomarszczonej *Rosa rugosa* i roślinność ruderalna.



Fot. 6 Szata roślinna obszaru objętego MPZP – roślinność łąkowa i pas zadrzewień gatunku wierzba biała
Źródło: archiwum własne, stan na 25.09.2023r.

Na całym obszarze występują pasy spontanicznych zadrzewień i zakrzaceń, oddzielających zabudowę od pól uprawnych. Warstwę drzew tworzą buk zwyczajny *Fagus sylvatica*, lipa drobnolistna *Tilia cordata*, dąb szypułkowy *Quercus robur*, sosna zwyczajna *Pinus sylvestris*, świerk pospolity *Picea abies*, modrzew europejski *Larix decidua*, jesion wyniosły *Fraxinus excelsior*, brzoza brodawkowata *Betula pendula*, topola *Populus*, kasztanowiec pospolity *Aesculus hippocastanum*, klon zwyczajny *Acer platanoides* i ich podrosty. W warstwie podszytu występuje leszczyna pospolita *Corylus avellana*, bez czarny *Sambucus nigra*, jarząb pospolity *Sorbus aucuparia*, kruszyna pospolita *Rhamnus frangula*. Podczas inwentaryzacji terenowej stwierdzono także następujące gatunki: śnieguliczka biała *Symphoricarpos albus*, lilak pospolity *Syringa vulgaris*, żarnowiec miotłasty *Sarothamnus scoparius*, róża dzika *Rosa canina*, wiśnia ptasia *Prunus avium*, odmiany drzew owocowych – jabłoni i śliw, sumak octowiec *Rhus typhina*, jeżyny *Rubus spp.*, derenie *Cornus spp.*

W sąsiedztwie stawu, w północno wschodniej części obszaru MPZP, występują kępy wierzby szarej *Salix cinerea*, wierzby białej *Salix alba* i topoli osiki *Populus tremula*. Wilgotne siedlisko sprzyja występowaniu situ rozpięzchłego *Juncus effusus*, pałki szerokolistnej *Typha latifolia* oraz zbiorowisk ziołoroślowych rzędu *Convolvuletalia sepium* (zbiorowiska ziół i pnączy na brzegach zbiorników wodnych).



Fot. 7 Sit rozpięzchły w sąsiedztwie stawu (dz. nr 8/33)

Źródło: archiwum własne, stan na 25.09.2023r.



Fot. 8 Kępy wierzby szarej w sąsiedztwie stawu (dz. nr 8/33)

Źródło: archiwum własne, stan na 25.09.2023r.

Istniejącej zabudowie towarzyszą gatunki roślin zimozielonych – odmiany żywotników *Thuja*, cyprysików *Chamaecyparis*, trzmieliny *Euonymus* L., oraz krzewów ozdobnych, jak np.: hortensja bukietowa *Hydrangea paniculata*, hortensja ogrodowa *Hydrangea macrophylla*, różanecznik *Rhododendron*, bukszpan wieczniezielony *Buxus sempervirens* oraz odmiany róży *Rosa* L.



Fot. 9 Roślinność towarzysząca zabudowie – ogród przydomowy

Źródło: archiwum własne, stan na 25.09.2023r.

Podczas wizji terenowej w granicach obszaru objętego projektem planu nie stwierdzono gatunków chronionych w myśl Rozporządzenia Ministra Środowiska z dnia 9 października 2014 r. w sprawie ochrony gatunkowej roślin (Dz. U. poz. 1409) i Rozporządzenia Ministra Środowiska z dnia 9 października 2014 r. w sprawie ochrony gatunkowej grzybów (Dz. U. poz. 1408).

Otwarte tereny rolnicze wraz z zadrzewieniami mogą stanowić siedliska dla pospolitych ptaków lęgowych. Na analizowanym obszarze możliwe jest występowanie m. in. dla bociana białego *Ciconia ciconia*, bogatki *Parus major*, modraszki *Cyanistes caeruleus*, kosa *Turdus merula*, skowronka *Alauda arvensis*, potrzyszca *Emberiza calandra*, rudzika (*Erithacus rubecula*, myszołowa zwyczajnego *Buteo buteo*, kukułki zwyczajnej *Cuculus canorus*, kawki *Corvus monedula*, wróbla zwyczajnego *Passer domesticus*, czy żurawia zwyczajnego *Grus grus*. Podczas wizji terenowej w granicach dz. nr 31, zinwentaryzowano gniazdo bociana białego na słupie energetycznym. Ponadto, w sąsiedztwie zaobserwowano przelatujące kaczki krzyżówki *Anas platyrhynchos*.



Fot. 10 Krzyżówki w locie
Źródło: archiwum własne, stan na 25.09.2023r.



Fot. 11 Gniazdo bociana białego na dz. nr 31
Źródło: archiwum własne, stan na 25.09.2023r.

Większość ww. gatunków objęta jest ochroną gatunkową, zgodnie z Rozporządzeniem Ministra Środowiska z dnia 16 grudnia 2016 r. w sprawie ochrony gatunkowej zwierząt (t.j. Dz. U. z 2022 r. poz. 2380).

5.6. Obiekty i obszary chronione

W granicach obszaru objętego prognozą nie występują obszary i obiekty objęte ochroną prawną na podstawie Ustawy z dnia 16 kwietnia 2004 r. o ochronie przyrody (t.j. Dz. U. z 2023 r. poz. 1336 z późn. zm.).

W najbliższym sąsiedztwie przedmiotowego obszaru występują obszarowe formy ochrony przyrody:

- użytki ekologiczne – najbliższe (bagny) w odległości około 1 km na południe od południowej granicy obszaru objętego MPZP;
- specjalny obszar ochrony Natura 2000 Dolina Łupawy w odległości około 3,5 km na wschód od wschodniej granicy obszaru objętego MPZP.

Szczegółowa lokalizacja obszaru objętego prognozą na tle form ochrony przyrody została przedstawiona na ryc. 5.



Ryc. 5 Granica obszaru objętego projektem MPZP na tle form ochrony przyrody

Źródło: opracowanie własne na podstawie danych Generalnej Dyrekcji Ochrony Środowiska na podkładzie Google Maps, skala 1:25000

Ponadto, granicach obszaru objętego prognozą występują obiekty i obszary objęte ochroną na podstawie ustawy z dnia 23.07.2003r. o ochronie zabytków i opiece nad zabytkami (t.j. Dz. U. z 2022r. poz. 840 z późn. zm.), na które składają się:

- założenie parkowo-pałacowe wpisane do rejestru zabytków decyzją z dnia 15.02.1966r. poz. A-405;
- układ przestrzenny zespołu folwarcznego, ujęty w ewidencji zabytków;
- zabytki ujęte w ewidencji zabytków:
 - obora w zespole folwarcznym,
 - magazyn zbożowy w zespole folwarcznym,
 - owczarnia w zespole folwarcznym,
 - magazyn gorzelniany w zespole folwarcznym,
 - stajnia-jałownik w zespole folwarcznym,
 - dom mieszkalny „Dwojak” w zespole dworsko-folwarcznym.





Fot. 12 Dwojak na dz. nr 66, obr. Świecichowo
Źródło: archiwum własne



Fot. 13 Zespół folwarczny na dz. nr 8/27, obr. Świecichowo
Źródło: archiwum własne

Podczas wizji terenowej, stwierdzono występowanie w granicach MPZP budynków o wysokich walorach historyczno-kulturowych, charakterystycznych dla zabudowy regionalnej, wyróżniających się na tle pozostałej zabudowy wsi. W tab. 2 przedstawiono wykaz ww. budynków mieszkalnych.

Tab. 2 Budynki o wysokich walorach historyczno-kulturowych

Lokalizacja budynku – nr dz. ewid.	Adres	Fotografia
5/1	Świecichowo 21 i 21A	
7/2	Świecichowo 22a-22e	

7/4	Świecichowo 25	
48	Świecichowo 26	
47/1	Świecichowo 27	
46	Świecichowo 28	

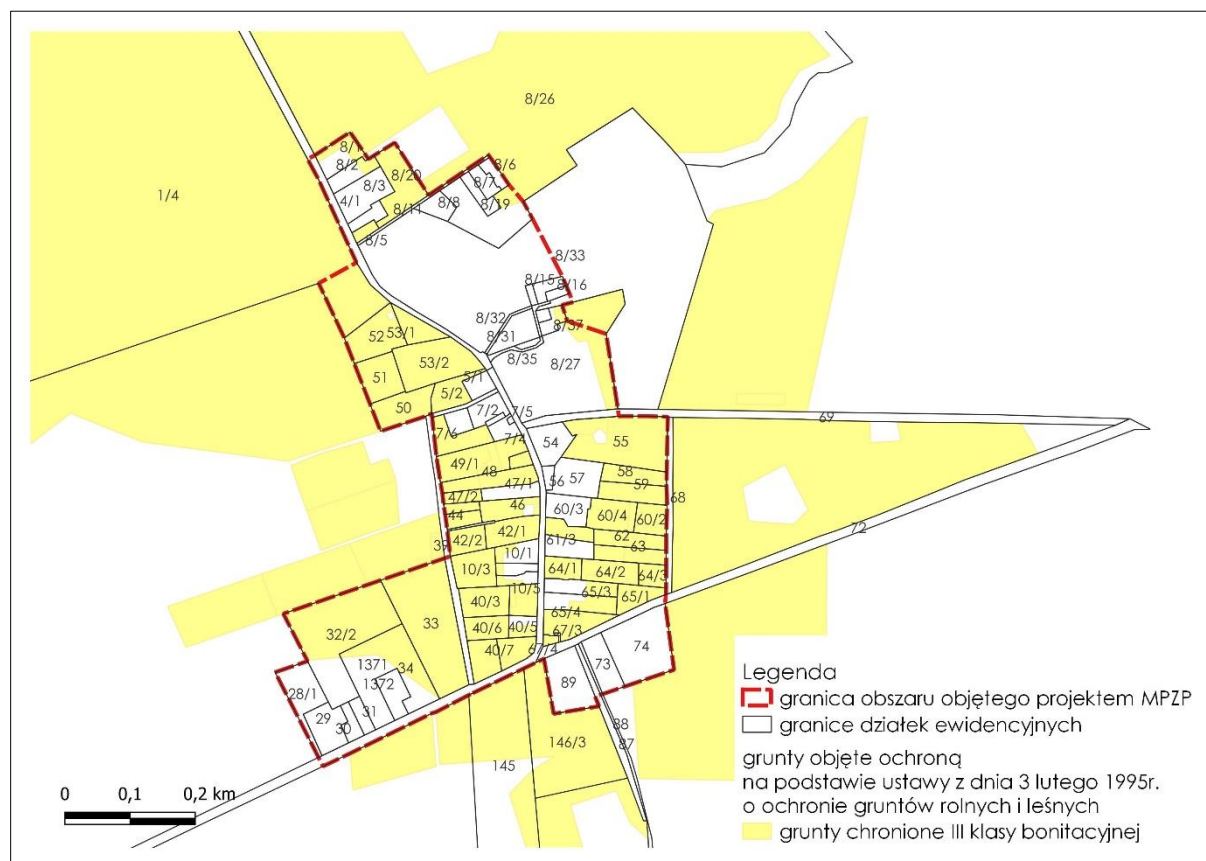
42/1	Świecichowo 29	
10/1	Świecichowo 30 i 30a	
10/4	Świecichowo 31	
10/5	Świecichowo 31a	
40/4	Świecichowo 32	

40/5	Świecichowo 32a	 <p>A two-story yellow house with a red-tiled gabled roof. The house has several windows and a chimney. It is partially obscured by a black metal fence and green bushes in the foreground.</p>
65/4	Świecichowo 3	 <p>A single-story white house with a dark grey tiled gabled roof. The house is surrounded by greenery and a chain-link fence in the foreground.</p>
64/1	Świecichowo 4	 <p>A single-story white house with a grey tiled gabled roof. The house is partially enclosed by a brick wall and a metal gate. There are small windows and a door visible.</p>
60/3	Świecichowo 6	 <p>A two-story white house with a grey tiled gabled roof. The house has a balcony on the upper floor and a satellite dish. It is viewed from a distance with a metal railing in the foreground.</p>



Źródło: opracowanie własne

Zgodnie z mapą zasadniczą, w granicach obszaru objętego przedmiotowym projektem MPZP występują grunty objęte ochroną na podstawie ustawy z dnia 3 lutego 1995r. o ochronie gruntów rolnych i leśnych (t.j. Dz. U z 2022 r. poz. 2409 z późn. zm.). Występowanie gruntów chronionych (III klasy bonitacyjnej) przedstawia ryc. 6. W wyniku realizacji ustaleń projektu planu konieczna będzie zmiana przeznaczenia gruntów rolnych na cele nierolnicze, zgodnie z obowiązującymi przepisami.



Ryc. 6 Grunty podlegające ochronie zgodnie z przepisami ustawy o ochronie gruntów rolnych i leśnych

Źródło: opracowanie własne na podstawie danych GUGiK

W granicach obszaru objętego opracowaniem nie występują:

- złoża surowców naturalnych oraz obszary i tereny górnicze, objęte ochroną na podstawie ustawy z dnia 9 czerwca 2011 r. Prawo geologiczne i górnicze (t.j. Dz. U. z 2023 r. poz. 633 z późn. zm.);

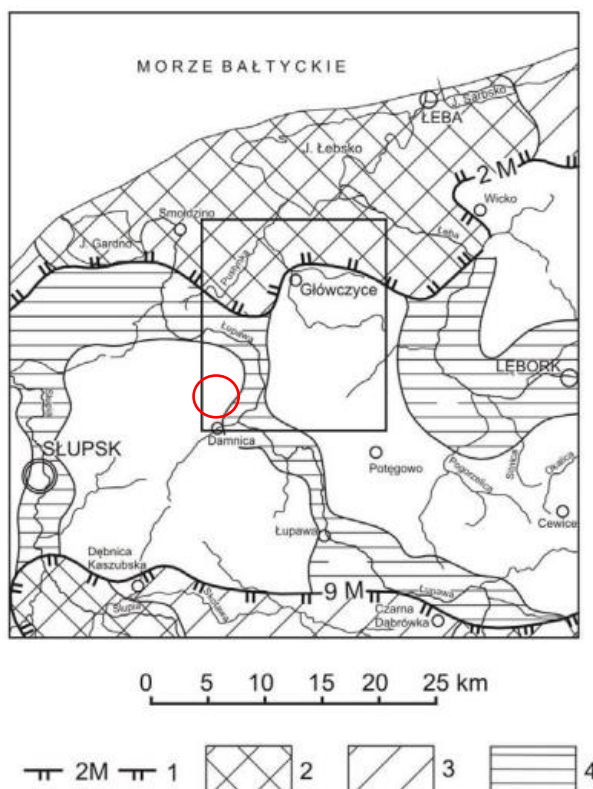
- obszary szczególnego zagrożenia powodzią objęte ochroną na podstawie ustawy z dnia 20 lipca 2017 r. Prawo wodne (t.j. Dz. U. z 2023 r. poz. 1478 z późn. zm.).

5.7. Sieci i korytarze ekologiczne

Sieci i korytarze ekologiczne pełnią niezwykle ważną rolę w środowisku. Ich głównym zadaniem jest zapewnienie możliwości migracji gatunków między siedliskami. Odpowiedzialne gospodarowanie przestrzenią powinno uwzględniać ich przebieg oraz zapewniać ich ciągłość.

5.7.1. Krajowa sieć ekologiczna ECONET

Krajowa sieć ekologiczna ECONET – Polska (Liro red., 1998) stanowi wieloprzestrzenny system obszarów węzłowych regionów przyrodniczych kraju, najlepiej zachowanych pod względem przyrodniczym. Obszar objęty projektem planu położony jest poza granicami obszarów węzłowych o znaczeniu międzynarodowym i korytarzy ekologicznych, należących do krajowej sieci ekologicznej ECONET-Polska. Lokalizację przedmiotowego obszaru w stosunku do sieci ekologicznej ECONET przedstawiono na ryc. 7.



Oznaczenia do ryc. 7:

1 – obszary węzłowe o znaczeniu międzynarodowym, jego numer i nazwa:

2M – Wybrzeża Bałtyku,

9M – Pojezierze Kaszubskiego;

2 – biocentra;

3 – strefy buforowe;

4 – krajowe korytarze ekologiczne

○ – orientacyjna lokalizacja obszaru objętego MPZP

Ryc. 7 Arkusz Główny (11) na tle Krajowej Sieci Ekologicznej ECONET

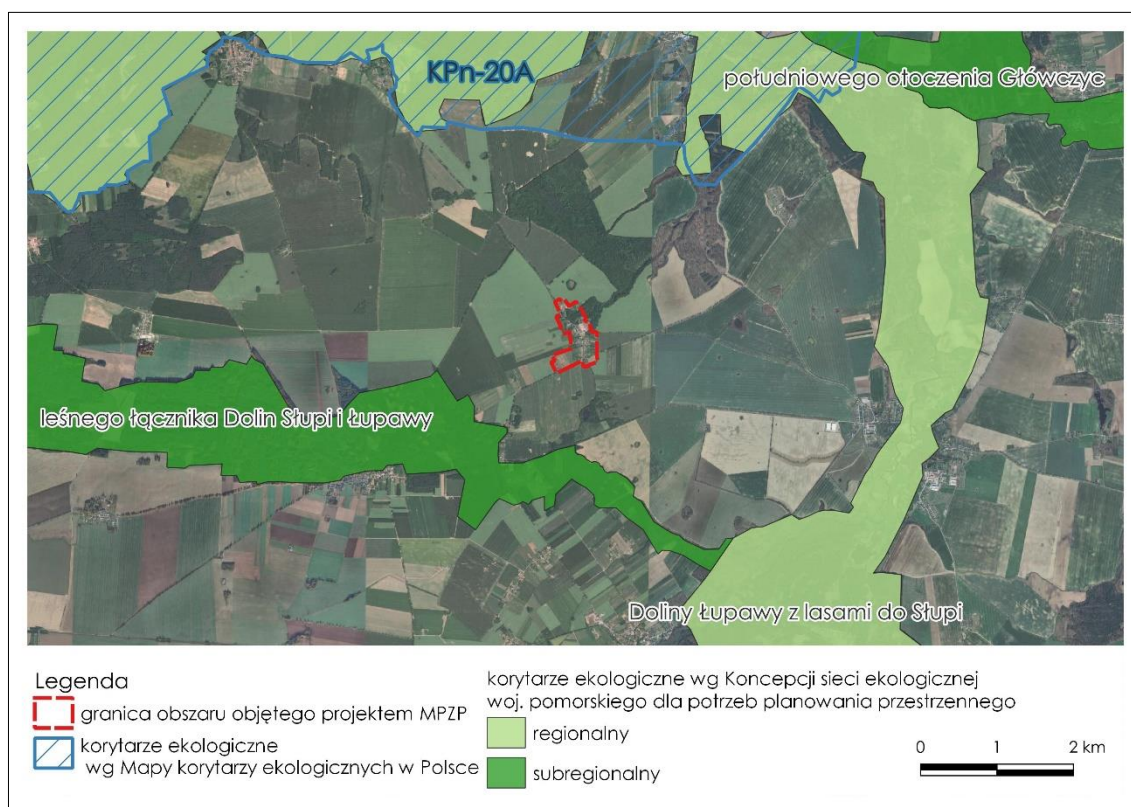
źródło: Liro, 1998, [w:] *Objaśnienia do mapy geośrodowiskowej Polski 1:50000*, Arkusz Główny (11), 2009, PIG PIB

5.7.2. Korytarze ekologiczne

Zakład Badania Ssaków Polskiej Akademii Nauk stworzył mapę korytarzy ekologicznych w Polsce, która ukazuje przebieg korytarzy istotnych dla populacji dużych ssaków leśnych oraz spójności siedlisk leśnych i wodno-błotnych w skali kraju i kontynentu oraz dla obszarów Natura 2000. Obszar objęty prognozą położony jest poza granicami ww. korytarzy ekologicznych. Najbliższy – KPn-20A Pobrzeże

Słowińskie przebiega w odległości około 2,2 km na północ od granicy obszaru objętego projektem MPZP.

Zgodnie z koncepcją sieci ekologicznej województwa pomorskiego dla potrzeb planowania przestrzennego, sporządzoną przez Pomorskie Biuro Planowania Regionalnego, przedmiotowy obszar zlokalizowany jest poza korytarzami ekologicznymi o randze regionalnej i subregionalnej. Najbliższej zlokalizowany korytarz ekologiczny rangi subregionalnej – leśnego łącznika Dolin Słupi i Łupawy przebiega na południe i zachód od granic przedmiotowego obszaru, w odległości około 1,1 km



Ryc. 8 Położenie obszaru objętego prognozą na tle korytarzy ekologicznych

Źródło: opracowanie własne na podstawie materiałów Pomorskiego Biura Planowania Regionalnego oraz Zakładu Badania Ssaków PAN na podkładzie Google Maps

Położenie obszaru objętego projektem MPZP na tle korytarzy ekologicznych przedstawia ryc. 8.

5.8. Jakość powietrza atmosferycznego

Wpływ na jakość powietrza atmosferycznego ma emisja zanieczyszczeń punktowych, liniowych i powierzchniowych. Ruch komunikacyjny jest jednym z głównych emitorów zanieczyszczeń liniowych, stanowi źródło gazów, powstających w wyniku spalania paliw płynnych i innych substancji pyłowych. Szczególnie narażone na emisję komunikacyjną są tereny położone bezpośrednio przy drogach lub w bliskim sąsiedztwie. W granicach przedmiotowego obszaru przebiegają drogi publiczne – powiatowa nr 1135G oraz gminna 120015G. Ponadto, występuje istniejąca zabudowa, która może wpływać na emisję gazów powstających w wyniku ogrzewania gospodarstw domowych – węglowodory aromatyczne, dwutlenek siarki (SO₂), dwutlenek azotu (NO₂), tlenek węgla i inne substancje pyłowe.

Według Programu Ochrony Środowiska dla Gminy Damnica na lata 2021-2024 z perspektywą do roku 2028 (2020) w gminie Damnica największa emisja liniowa występuje w obrębie drogi krajowej nr 6. Natomiast źródłem emisji powierzchniowej są lokalne kotłownie i paleniska domowe.

W myśl obowiązujących przepisów ustawy z dnia 27 kwietnia 2001 r. Prawo ochrony środowiska (t.j. Dz. U. z 2022 r. poz. 2556 z późn. zm.), do obowiązków Głównego Inspektora Ochrony Środowiska należy m. in. ocena poziomów substancji w powietrzu. Na potrzeby rocznej oceny jakości powietrza, województwo pomorskie podzielone zostało na dwie strefy:

- Aglomeracja Trójmiejska, w skład której wchodzi miasta powyżej 100 tys. mieszkańców (tj. Gdańsk, Gdynia, Sopot),
- strefa pomorska, w skład której wchodzi pozostała część województwa, w tym gmina wiejska Damnica.

W ww. strefach ocenie podlega jakość powietrza, jedynie w strefie pomorskiej ocenie podlega także ochrona roślin.

W ocenie dokonywanej pod kątem spełnienia kryteriów określonych w celu ochrony zdrowia ludzi, monitoring obejmuje 12 substancji: dwutlenek siarki (SO₂), dwutlenek azotu (NO₂), tlenek węgla (CO), benzen (C₆H₆), ozon (O₃), pył zawieszony PM₁₀, pył zawieszony PM_{2,5}, ołów (Pb) w pyłe zawieszonym PM₁₀, arsen (As) w pyłe zawieszonym PM₁₀, kadm (Cd) w pyłe zawieszonym PM₁₀, nikiel (Ni) w pyłe zawieszonym PM₁₀, benzo(a)piren (B(a)P) w pyłe zawieszonym PM₁₀. Natomiast, w ocenach dokonywanych pod kątem spełnienia kryteriów odniesionych do ochrony roślin uwzględnia się 3 substancje – dwutlenek siarki (SO₂), tlenki azotu (NO_x) oraz ozon (O₃).

Wyniki oceny wszystkich substancji podlegających monitoringowi, zarówno pod kątem kryteriów dla ochrony zdrowia, jak i ochrony roślin oraz klasyfikowane są do poszczególnych klas. W kwalifikacji podstawowej są to klasy:

- klasa A – stężenia zanieczyszczeń na terenie strefy nie przekraczają odpowiednio poziomów dopuszczalnych lub poziomów docelowych;
- klasa C – stężenia zanieczyszczeń na terenie strefy przekraczają odpowiednio poziomy dopuszczalnych lub poziomów docelowych.

Strefa pomorska – ocena pod kątem ochrony zdrowia ludzi

Zgodnie z *Roczną oceną jakości powietrza w województwie pomorskim (...)* (2023), w 2022 r., podobnie jak w latach ubiegłych, nastąpiło przekroczenie benzo(a)pirenu w pyłe zawieszonym PM₁₀. W przypadku pozostałych zanieczyszczeń nie doszło do przekroczeń poziomów dopuszczalnych.

W tab. 2 przedstawiono klasyfikacje zanieczyszczeń ze względu na ochronę zdrowia dla strefy pomorskiej w 2022 roku. Za główną przyczynę przekroczeń benzo(a)pirenu zawartego w pyłe zawieszonym PM₁₀ wskazuje się emisję pochodzącą z indywidualnego ogrzewania budynków.

Tab. 3 Ocena jakości powietrza w strefie pomorskiej ze względu na ochronę zdrowia ludzi

Nazwa strefy	Klasa strefy pod kątem zdrowia ludzi											
	dla SO ₂	dla NO ₂	dla CO	dla C ₆ H ₆	dla O ₃	dla PM ₁₀	dla PM _{2,5}	dla Pb(PM ₁₀)	dla As(PM ₁₀)	dla Cd(PM ₁₀)	dla Ni(PM ₁₀)	dla B(a)P(PM ₁₀)
Strefa pomorska	A	A	A	A	A	A	A	A	A	A	A	C

Źródło: na podstawie Rocznaj ocena jakości powietrza w województwie pomorskim. Raport wojewódzki za rok 2022, 2023, Główny Inspektorat Ochrony Środowiska, Departament Monitoringu Środowiska, Gdańsk, [online:] <https://powietrze.gios.gov.pl/pjp/rwms/publications/card/1865>

Strefa pomorska – ocena pod kątem ochrony roślin

Według danych za rok 2022, w strefie pomorskiej wszystkie zanieczyszczenia uwzględniane w ocenie rocznej pod kątem ochrony roślin uzyskały klasę A. W tab. 3 przedstawiono klasyfikacje zanieczyszczeń ze względu na ochronę roślin dla strefy pomorskiej.

Tab. 4 Ocena jakości powietrza w strefie pomorskiej ze względu na ochronę roślin

Nazwa strefy	Klasa strefy pod kątem zdrowia ludzi		
	dla SO ₂	dla NO _x	dla O ₃ *
Strefa pomorska	A	A	A

* dla ozonu poziom celu długoterminowego w strefie pomorskiej uzyskał klasę D2 (powyżej poziomu celu długoterminowego)

Źródło: na podstawie Roczna ocena jakości powietrza w województwie pomorskim. Raport wojewódzki za rok 2022, 2023, Główny Inspektorat Ochrony Środowiska, Departament Monitoringu Środowiska, Gdańsk, [online:] <https://powietrze.gios.gov.pl/pjp/rwms/publications/card/1865>

Zgodnie z *Roczną oceną jakości powietrza w województwie pomorskim (...)* (2023), w województwie pomorskim przekroczony został poziom celu długoterminowego określony w celu ochrony roślin, na co wpłynęły warunki meteorologiczne sprzyjające tworzeniu się ozonu w przyziemnej warstwie atmosfery oraz napływ spoza granic województwa i kraju mas powietrza zanieczyszczonych ozonem. W ogólnej ocenie, zgodnie z ww. dokumentem, w 2022 roku nastąpiła poprawa jakości powietrza w stosunku do roku 2021 – obszary przekroczeń zmniejszyły się, a stężenia większości zanieczyszczeń uległy obniżeniu. Według powyższego raportu, w gminie wiejskiej Damnica w 2022r. nastąpiło przekroczenie poziomu celu długoterminowego ozonu, wpływającego na ochronę zdrowia.

Dopuszczalne poziomy niektórych substancji w powietrzu regulowane są Rozporządzeniem Ministra Środowiska z dnia 24 sierpnia 2012 r. w sprawie poziomów niektórych substancji w powietrzu (t.j. Dz. U. z 2021 r. poz. 845).

Główny Inspektorat Ochrony Środowiska w ramach Państwowego Monitoringu Środowiska prowadzi monitoring stanu jakości powietrza poprzez pomiary stężeń i wskazania Polskiego indeksu jakości powietrza. W granicach objętych projektem planu nie występują stacje pomiarowe, należące do GIOŚ. Najbliższa stacja – Lębork, ul. Malczewskiego oddalona jest o ok. 31 km na wschód od granic obszaru MPZP. Zgodnie z mapą jakości powietrza GIOŚ (stan na dzień 11.10.2023r., godz. od 11.00 do 12.00), jakość powietrza na ww. stacji pomiarowej wg polskiej normy jakości powietrza określono jako bardzo dobrą. Wskaźniki pomiaru jakości powietrza dla ww. stacji przedstawiono poniżej:

- Polski indeks jakości powietrza: bardzo dobry,
- O₃: 50,1 µg/m³,
- NO₂: 6,3 µg/m³,
- PM₁₀: 19,5 µg/m³,
- PM_{2,5}: 11,4 µg/m³.

Według Polskiego indeksu jakości powietrza bardzo dobry stan powietrza oznacza, iż „zanieczyszczenie powietrza nie stanowi zagrożenia dla zdrowia, warunki bardzo sprzyjające do wszelkich aktywności na wolnym powietrzu, bez ograniczeń”.

Bardzo dobry stan powietrza według Polskiego indeksu jakości powietrza oznacza bardzo dobrą jakość powietrza, brak zagrożenia dla zdrowia oraz nieograniczone, bardzo sprzyjające warunki do wszelkich aktywności na wolnym powietrzu. Stan jakości powietrza uzależniony jest m.in. od warunków atmosferycznych, pory dnia, a także pory roku. W związku z powyższym, można uznać, iż jakość powietrza w granicach objętych projektem MPZP jest również bardzo dobra i nie zagraża zdrowiu człowieka i środowisku. Jednakże, może ulec zmianie z uwagi na porę dnia, bądź porę roku. W okresie zimowym może dochodzić do występowania emisji niskiej, związanej z ogrzewaniem budynków.

5.9. Klimat akustyczny

Istotny wpływ na kształtowanie się klimatu akustycznego wywiera hałas. Wyróżnia się różne rodzaje pochodzenia hałasu:

- hałas przemysłowy – pochodzący z instalacji i urządzeń;
- hałas komunikacyjny – drogowy, kolejowy, tramwajowy, lotniczy;
- hałas komunalny – związany z bytowaniem człowieka;
- związany ze środowiskiem pracy.

Jak już wspomniano, obszar objęty prognozą znajduje się w oddziaływaniu dróg przebiegających w jego granicach – drogi publicznej powiatowej nr 1135G i drogi publicznej gminnej nr 120015G. Występuje także istniejąca zabudowa mieszkaniowa, mieszkaniowo-usługowa, usługowa, zagrodowa oraz tereny obsługi produkcji rolnej i tereny sportu i rekreacji. W związku z powyższym, do źródeł hałasu w granicach opracowania zaliczyć można: hałas komunalny związany z występowaniem zabudowy oraz hałas komunikacyjny, który może się nasilać w ciągu dnia.

Dopuszczalne poziomy hałasu regulowane są Rozporządzeniem Ministra Środowiska z dnia 14 czerwca 2007 r. o dopuszczalnych poziomach hałasu w środowisku (tj. Dz. U. z 2014 r. poz. 112), które określa dopuszczalne poziomy hałasu dla terenów przeznaczonych pod zabudowę mieszkaniową, szpitale i domy opieki społecznej, budynki związane ze stałym lub czasowym pobytem dzieci i młodzieży, na cele uzdrowiskowe, na cele rekreacyjno-wypoczynkowe oraz na cele mieszkaniowo-usługowe. Zgodnie ze *Stanem środowiska w województwie pomorskim. Raport 2020* (2020) na terenie gminy Damnica nie wyznaczono punktów pomiarowych poziomu hałasu.

6. Potencjalne zmiany w środowisku w przypadku braku realizacji projektu planu miejscowego

Następstwem braku realizacji projektu planu byłoby pozostawienie obecnego użytkowania w stanie niezmiennym. W granicach przedmiotowego obszaru nie obowiązują żadne miejscowe plany zagospodarowania przestrzennego. W związku z powyższym, realizacja inwestycji, w zależności od jej charakteru wymaga uzyskania decyzji o warunkach zabudowy, bądź decyzji o ustaleniu lokalizacji inwestycji celu publicznego.

MPZP jest instrumentem realizacji celów i zadań władzy i społeczności lokalnej, odpowiadającym aktualnym potrzebom funkcjonalnym, a jego całkowity brak lub brak aktualizacji może prowadzić do chaosu przestrzennego oraz nasilenia się konfliktów pomiędzy potrzebami ochrony środowiska, a potrzebami rozwoju gospodarczego.

Z uwagi na wysoki stopień szczegółowości MPZP pozwala na ustalenie m. in. minimalnej powierzchni nowo wydzielonych działek budowlanych, zasad modernizacji, rozbudowy i budowy systemów infrastruktury technicznej, wskaźników zagospodarowania terenu (forma zabudowy, linie zabudowy, powierzchnie zabudowy, intensywność zabudowy, powierzchnia biologicznie czynna, liczba kondygnacji, wysokość budynków, geometria dachów), zasad dotyczących wykończenia elewacji oraz pokrycia i kolorystyki dachów, które to mają istotny wpływ na kształtowanie ładu przestrzennego. Zawarte w MPZP zapisy mają na celu wyznaczenie nowych funkcji terenów, uwzględniając stan środowiska i potrzeby mieszkańców.

7. Stan środowiska na obszarach objętych przewidywanym znaczącym oddziaływaniem

Projekt miejscowego planu zagospodarowania przestrzennego dla miejscowości Świecichowo, w gminie Damnica nie przewiduje lokalizacji przedsięwzięć mogących potencjalnie i zawsze znacząco oddziaływać na środowisko. Zgodnie z ustaleniami projektu MPZP, na całym jego obszarze ustala się lokalizacji przedsięwzięć mogących zawsze znacząco oddziaływać na środowisko oraz mogących potencjalnie znacząco oddziaływać na środowisko i wymagających przeprowadzenia oceny oddziaływania na środowisko, zgodnie z przepisami wykonawczymi wskazującymi rodzaje przedsięwzięć rodzaje przedsięwzięć znacząco oddziałujących na środowisko. Zakaz nie dotyczy inwestycji celu publicznego.

Katalog przedsięwzięć mogących zawsze znacząco oddziaływać na środowisko zawarty jest w przepisach wykonawczych dot. rodzajów przedsięwzięć znacząco oddziałujących na środowisko – Rozporządzeniu Rady Ministrów z dnia 10 września 2019 r. w sprawie przedsięwzięć mogących znacząco oddziaływać na środowisko (Dz. U. poz. 1839).

8. Istniejące problemy ochrony środowiska istotne z punktu widzenia realizacji projektowanego dokumentu

Przedmiotowy obszar zlokalizowany jest poza granicami występowania obszarów podlegających ochronie na podstawie ustawy z dnia 16 kwietnia o ochronie przyrody (t.j. Dz. U. z 2023 r., poz. 1336 z późn. zm.). Zgodnie z mapą korytarzy ekologicznych w Polsce obszar objęty prognozą położony jest poza granicami korytarzy ekologicznych. W związku z powyższym, nie przewiduje się negatywnych skutków realizacji planu.

Do istniejących problemów ochrony środowiska zaliczyć można emisję zanieczyszczeń powietrza, pochodzącą z indywidualnych źródeł ciepła oraz występowanie ciągów komunikacyjnych, w tym drogi publicznej powiatowej nr 1135G oraz drogi publicznej gminnej nr 120015G. Wpływ na stan środowiska, w szczególności stan wód podziemnych ma także stan techniczny sieci kanalizacji sanitarnej.

9. Cele ochrony środowiska ustanowione na szczeblu międzynarodowym, wspólnotowym i krajowym, istotne z punktu widzenia projektowanego dokumentu

W zakresie ochrony środowiska do najważniejszych dokumentów na szczeblu krajowym należą:

- **Polityka Ekologiczna Państwa 2030** – strategia mająca na celu zapewnienie bezpieczeństwa ekologicznego Polski oraz wysokiej jakości życia mieszkańców. Jest jednym z najważniejszych dokumentów z zakresu środowiska i gospodarki wodnej;
- **Krajowy plan gospodarki odpadami 2028** – dokument strategiczny dotyczący gospodarowania odpadami, w którym wyznaczono cele i zadania na lata 2023-2028 z perspektywą do roku 2035. Jednym z celów KPGO 2028 jest m. in. dążenie do poziomu recyklingu i przygotowania do ponownego użycia papieru, metali, tworzyw sztucznych i szkła pochodzących ze strumieni odpadów komunalnych, wspieranie działań w zakresie ponownego użycia produktu, zapobieganie powstawaniu odpadów, w szczególności zapobieganie

powstawaniu odpadów żywności, zapewnienie utrzymania poziomów wydajności recyklingu zużytych baterii i akumulatorów oraz osiągnięcie odpowiedniego poziomu odzysku i recyklingu odpadów powstających z produktów;

- **Polityka energetyczna Polski do 2040 r.** – określa m.in. cele w zakresie zapewnienia bezpieczeństwa energetycznego, konkurencyjności polskiej gospodarce, efektywności energetycznej oraz zmniejszanie wpływu sektora energetycznego na środowisko naturalne. Do głównych celów dokumentu należy:
 1. *Ograniczenie emisji zanieczyszczeń z sektora elektroenergetycznego,*
 2. *Ograniczenie emisji gazów cieplarnianych o 30% do 2030 r. (w stosunku do 1990 r.),*
 3. *Ograniczenie emisji CO₂ do 2030 roku przy jednoczesnym zachowaniu wysokiego poziomu bezpieczeństwa energetycznego,*
 4. *Ograniczanie zanieczyszczenia powietrza,*
 5. *Ograniczenie negatywnego wpływu oddziaływania energetyki na stan wód,*
 6. *Zagospodarowanie oraz wykorzystanie odpadów na cele energetycznego.*
- **Strategia Zrównoważonego Rozwoju Wsi, Rolnictwa i Rybactwa 2030** – dokument odnoszący się do poprawy jakości życia na obszarach wiejskich, którego celem jest efektywne wykorzystanie zasobów i potencjału rolnictwa i rybactwa dla zrównoważonego rozwoju. Celem istotnym z punktu widzenia ochrony środowiska i planowania przestrzennego jest ochrona środowiska i adaptacja do zmian klimatu na obszarach wiejskich, na które składają się: ochrona środowiska naturalnego sektorze rolniczym i różnorodności biologicznej na obszarach wiejskich, kształtowanie przestrzeni wiejskiej z uwzględnieniem ochrony krajobrazu i ładu przestrzennego oraz adaptacja rolnictwa i rybactwa do zmian klimatu.

Podstawą do formułowania celów ochrony środowiska w programach krajowych są również ratyfikowane przez Polskę konwencje:

- Konwencja Berneńska, zwarta w Bernie w 1979r. o ochronie dzikiej flory i fauny europejskiej oraz ich siedlisk naturalnych;
- Konwencja Genewska z 1979r. w sprawie transgranicznego zanieczyszczenia powietrza na dalekie odległości;
- Konwencja Bońska, zwarta w Bonn w 1979r. o ochronie wędrownych gatunków dzikich zwierząt;
- Konwencja ONZ o różnorodności biologicznej podpisana w Rio de Janeiro w 1992r.;
- Ramowa Konwencja Narodów Zjednoczonych w sprawie zmian klimatu z Rio de Janeiro, podpisana w 1992r.;
- Ramowa Konwencja Narodów Zjednoczonych w sprawie zmian klimatu z Kioto – 1997r. wraz Protokołem;
- Europejska Konwencja Krajobrazowa, sporządzona we Florencji dnia 20 października 2000r.

Do najważniejszych dokumentów na szczeblu międzynarodowym i wspólnotowym należą:

- **Dyrektywa Rady 2009/147/WE z dnia 30 listopada 2009 r. w sprawie ochrony dzikiego ptactwa (Dyrektywa Ptasia)** oraz **Dyrektywa Rady 92/43/EWG z dnia 21 maja 1992 r. w sprawie ochrony siedlisk przyrodniczych oraz dzikiej fauny i flory (Dyrektywa Siedliskowa)** – obie dyrektywy są podstawą prawną tworzenia sieci NATURA 2000, której celem jest zachowanie zagrożonych wyginięciem siedlisk przyrodniczych oraz gatunków roślin i zwierząt w skali Europy;

- **Dyrektywa Parlamentu Europejskiego i Rady nr 2001/42/WE z dnia 27 czerwca 2001 r. w sprawie oceny wpływu niektórych planów i programów na środowisko (Dyrektywa SOOŚ)**, której celem jest „zapewnienie wysokiego poziomu ochrony środowiska i przyczynienie się do uwzględniania aspektów środowiskowych w przygotowaniu i przyjmowaniu planów i programów w celu wspierania stałego rozwoju, poprzez zapewnienie, że zgodnie z niniejszą dyrektywą dokonywana jest ocena wpływu na środowisko niektórych planów i programów, które potencjalnie mogą powodować znaczący wpływ na środowisko”;
- **Dyrektywa Parlamentu Europejskiego i Rady 2011/92/UE z dnia 13 grudnia 2011 r. w sprawie oceny skutków wywieranych przez niektóre przedsięwzięcia publiczne i prywatne na środowisko (Dz.U.UE.L.2021.26.1)** – dotyczy oceny skutków środowiskowych wywieranych przez przedsięwzięcia publiczne i prywatne, które mogą powodować znaczące skutki w środowisku;
- **VII Program Działań Unii Europejskiej w zakresie środowiska naturalnego do 2020 r. zatytułowany: Dobra jakość życia z uwzględnieniem ograniczeń naszej planety** – stanowiący 7 już program polityki ekologicznej UE, który formułuje 9 głównych celów działania w zakresie ochrony środowiska naturalnego do 2020 r. Są to:
 1. ochrona, zachowanie i poprawa kapitału naturalnego Unii,
 2. przekształcenie Unii w zasobooszczędną, zieloną i konkurencyjną gospodarkę niskoemisyjną,
 3. ochrona obywateli Unii przed związanymi ze środowiskiem problemami i zagrożeniami dla ich zdrowia i dobrostanu,
 4. maksymalizacja korzyści płynących z prawodawstwa Unii w zakresie środowiska poprzez lepsze wdrażanie tego prawodawstwa,
 5. doskonalenie wiedzy i bazy dowodowej unijnej polityki w zakresie środowiska,
 6. zabezpieczenie inwestycji na rzecz polityki w zakresie środowiska i klimatu oraz uwzględnienie kosztów ekologicznych wszelkich rodzajów działalności społecznej,
 7. lepsze uwzględnianie problematyki środowiska i większa spójność polityki,
 8. wspieranie zrównoważonego charakteru miast w Unii,
 9. zwiększenie efektywności Unii w podejmowaniu międzynarodowych wyzwań związanych ze środowiskiem i klimatem.

Obecnie trwają prace nad ósmym już programem działań w zakresie środowiska, którego głównymi celami są: ograniczenie emisji gazów cieplarnianych, adaptacja do zmian klimatu, model wzrostu przynoszący planecie więcej korzyści niż strat, zerowy poziom emisji zanieczyszczeń, ochrona i przywrócenie bioróżnorodności oraz ograniczenie największych presji środowiskowych i klimatycznych związanych z produkcją i konsumpcją (8. *program działań w zakresie środowiska (...)*, 2021);

- **Odnowiona Strategia Zrównoważonego Rozwoju UE**, która za jeden z głównych celów uznaje ochronę środowiska naturalnego poprzez zachowanie potencjału Ziemi, respektowanie ograniczeń naturalnych zasobów, zapewnienie wysokiego poziomu ochrony środowiska naturalnego i poprawy jego jakości, przeciwdziałanie i ograniczenie zanieczyszczeniu środowiska, propagowanie zrównoważonej konsumpcji i produkcji, tak by oddzielić wzrost gospodarczy od degradacji środowiska;
- **Europa 2030** – dokument programowy Komisji Europejskiej, który obejmuje tematykę rozwoju zrównoważonego poprzez wspieranie gospodarki efektywnej korzystającej z zasobów

środowiska. Do celów nadrzędnych należy ograniczenie emisji CO₂, zwiększenie udziału odnawialnych źródeł energii i zwiększenie efektywności jej wykorzystania.

10. Przewidywane znaczące oddziaływania

10.1. Oddziaływanie na różnorodność biologiczną oraz świat roślinny i zwierzęcy

Na różnorodność biologiczną przedmiotowego obszaru składają się gatunki fauny i flory, scharakteryzowane w podrozdziale 5.5.

Zgodnie z niniejszą prognozą, stwierdzono iż w granicach przedmiotowego obszaru nie występują siedliska przyrodnicze, istotne z punktu widzenia ochrony bioróżnorodności oraz chronione gatunki grzybów, roślin. W celu zapewnienia ochrony różnorodności biologicznej projekt planu nakazuje pozostawienie powierzchni biologicznie czynnej w ramach poszczególnych funkcji. Wyznacza także funkcje terenu zieleni naturalnej i terenu zieleni urządzonej. Wartość przyrodnicza wprowadzanych w ramach powierzchni biologicznie czynnej gatunków będzie tym większa, im bardziej odpowiadać będzie lokalnym uwarunkowaniom siedliskowym. Z punktu widzenia ochrony bioróżnorodności istotny jest dobór gatunków zbliżonych do gatunków rodzimych.

Przedmiotowy projekt planu wprowadza w par. 9 szereg zasad dotyczących ochrony środowiska, przyrody i krajobrazu oraz zasad kształtowania krajobrazu, które mają na celu minimalizowanie negatywnego wpływu planowanego zagospodarowania. Zgodnie z ustaleniami projektu planu, w celu ochrony fauny i flory wprowadza się następujące ustalenia:

- nakaz stosowania przy zagospodarowywaniu terenów gatunków drzew i krzewów, zgodnych z lokalnymi warunkami siedliskowymi;
- nakaz zachowania i ochrony istniejących zadrzewień, z dopuszczeniem ich niezbędnej wycinki w miejscach kolizji z planowanym zainwestowaniem;
- nakaz zachowania i ochrony drzew do zachowania, zgodnie z ustaleniami projektu planu.

10.2. Oddziaływanie na ludzi

Przedmiotowy projekt planu wprowadza przeznaczenie obszaru MPZP pod: tereny zabudowy mieszkaniowej jednorodzinnej wolnostojącej, tereny zabudowy mieszkaniowej wielorodzinnej wolnostojącej, tereny usług, teren usług lub zieleni publicznej, tereny sportu i rekreacji, tereny drogi lokalnej, tereny drogi dojazdowej, tereny komunikacji drogowej wewnętrznej, teren elektroenergetyki, teren telekomunikacji, teren pompowni wody, teren pompowni ścieków, tereny zabudowy związanej z rolnictwem, tereny zabudowy zagrodowej, teren produkcji w gospodarstwach rolnych, hodowlanych, ogrodniczych, teren wód powierzchniowych śródlądowych, teren zieleni naturalnej, teren zieleni urządzonej, teren ogrodów działkowych. Do oddziaływań pozytywnych zaliczyć można:

- wprowadzenie funkcji terenu zieleni urządzonej oraz funkcji terenu usług lub zieleni urządzonej;
- wzrost terenów zabudowy mieszkaniowej,
- wprowadzenie funkcji terenów usług oraz usług sportu i rekreacji.

Do oddziaływań negatywnych, będących następstwem realizacji ustaleń projektu planu zaliczyć można: zwiększony hałas komunikacyjny, wzrost emisji zanieczyszczeń powietrza powodowanych przez użytkowanie maszyn budowlanych i pojazdów podczas prowadzenia prac inwestycyjnych/budowlanych oraz emisja hałasów życia codziennego.

Prawidłowe stosowanie się do przepisów projektu planu, dotyczących zaopatrzenia w wodę, energię elektryczną, energię cieplną, odpowiednią gospodarkę ściekową oraz gospodarowanie odpadami stałymi, może zminimalizować negatywne oddziaływanie na ludzi.

Na etapie realizacji inwestycji, tj. budowy nowych obiektów kubaturowych, należy przestrzegać przepisów BHP i przeciwpożarowych. Zgodnie z ustaleniami projektu planu nie wprowadza się przeznaczenia mogącego mieć negatywny wpływ na zdrowie i życie ludzi. Uciążliwości związane z prowadzeniem prac budowlanych będą miały charakter przejściowy.

10.3. Oddziaływanie na wodę

W granicach przedmiotowego obszaru występują wody powierzchniowe śródlądowe. Przedmiotowy projekt planu nakazuje zachowanie istniejących elementów hydrograficznych – wprowadza w tym celu funkcje terenu wód powierzchniowych śródlądowych (projektowany teren **1WS**), a także wyznacza na terenie **1ZP** strefę biologicznie czynną, w granicach której ustala się nakaz zachowania oczka wodnego oraz wszelkich elementów ukształtowania terenu, wpływających na naturalny obieg wody w przyrodzie. Ponadto, na całym obszarze ustala nakaz zachowania istniejących oczek wodnych i bezodpływowych zagłębień terenu.

Przedmiotowy projekt planu wprowadza ustalenia, których nadrzędnym celem jest zapewnienie ochrony wód podziemnych i powierzchniowych. Zapisy regulujące politykę wodno-ściekową mają na celu m. in. ochronę wód podziemnych.

W zakresie odprowadzania wód opadowych i roztopowych przedmiotowy projekt planu wprowadza następujące ustalenia:

- nakaz odprowadzenia wód opadowych i roztopowych zgodnie z przepisami odrębnymi z zakresu prawa wodnego i warunków technicznych jakim powinny odpowiadać budynki i ich usytuowanie;
- nakaz zagospodarowania wód opadowych i roztopowych z dachów obiektów budowlanych w granicach działki. Dopuszcza się gromadzenie wód opadowych w celu późniejszego wykorzystania do nawodnienia trawników, zieleńców, do prac porządkowych lub celów ppoż.;
- nakaz stosowania rozwiązań technicznych, technologicznych i organizacyjnych gwarantujących zabezpieczenie przed zanieczyszczeniem warstwy wodonośnej;
- nakaz zabezpieczenia odpływu wód opadowych w sposób chroniący teren przed erozją wodną oraz zaleganiem wód opadowych.

Z punktu widzenia ochrony środowiska, istotnym jest utrzymanie wód opadowych w miejscu ich opadu. Wpływ na zatrzymanie obiegu wód opadowych, poza ciągami komunikacyjnymi, ma zabudowa i utwardzanie terenów. W celu zminimalizowania negatywnych skutków zainwestowania, w granicach projektowanych terenów, zgodnie z ustaleniami szczegółowymi, ustala się minimalny udział powierzchni biologicznie czynnej. Ponadto, na całym obszarze ustala się zakaz użytkowania i zagospodarowania terenu, które może stanowić źródło przekraczających normy zanieczyszczeń dla środowiska wodno-gruntowego oraz nakaz zagospodarowania powierzchni działki budowlanej w sposób zabezpieczający sąsiednie nieruchomości, w tym drogi, przed spływem wód opadowych i roztopowych, przy czym od nakazu możliwe są odstępstwa zgodnie z przepisami odrębnymi.

W zakresie zaopatrzenia w wodę ustala się:

- nakaz zaopatrzenia w wodę z sieci wodociągowej;

- nakaz zapewnienia wody dla celów p.poż. w ilości zgodnej z obowiązującymi przepisami prawa z sieci wodociągowej, uzbrojonej w hydranty lub z innych źródeł zgodnie z przepisami odrębnymi dotyczącymi przeciwpożarowego zaopatrzenia w wodę oraz dróg pożarowych.

W zakresie odprowadzenia ścieków bytowych ustalony został nakaz odprowadzenia ścieków bytowych do sieci kanalizacji sanitarnej. Na terenach **9MNW** i **2RZM** dopuszcza się indywidualne, szczelne, bezodpływowe zbiorniki na ścieki do czasu rozbudowy kanalizacji sanitarnej.

Dopuszczenie odprowadzania ścieków sanitarnych do indywidualnych, szczelnych, bezodpływowych zbiorników na nieczystości niesie za sobą ryzyko zanieczyszczenia wód, w szczególności wód podziemnych, pośrednio także wód powierzchniowych oraz gleb, w przypadku wystąpienia nieprawidłowości w ich funkcjonowaniu. Na etapie budowy i eksploatacji bezodpływowych zbiorników na nieczystości nieprawidłowości te mogą wynikać z nieszczelności zbiornika, bądź przepełnienia zbiornika, wynikające z braku regularnego opróżniania. Regularne opróżnianie zbiorników zapobiega gromadzeniu się gazów (metanu i siarkowodoru), wytwarzanych w zbiorniku, które posiadają właściwości palne. Zapisy dotyczące kontroli właścicieli nieruchomości, którzy pozbywają się z terenu nieruchomości nieczystości ciekłych, regulowane są art. 6 ustawy z dnia 13 września 1996 r. o utrzymaniu czystości i porządku w gminach (t.j. Dz. U. z 2023 r. poz. 1469 z późn. zm.). Właściciele nieruchomości zobowiązani są do udokumentowania w formie umowy korzystania z usług wywozu nieczystości przez koncesjonowany podmiot oraz okazanie takich umów i dowodów uiszczenia opłat za te usługi. Kontrola właścicieli nieruchomości spoczywa na wójcie, burmistrzu lub prezydencie miasta – w tym przypadku Wójcie Gminy Damnica.

10.4. Oddziaływanie na powietrze

Wpływ na jakość powietrza ma ilość emitowanych zanieczyszczeń do atmosfery. W wyniku realizacji ustaleń projektu planu nastąpi zdecydowany wzrost terenów o funkcji mieszkaniowej i usługowej, które są głównym źródłem emisji niskiej. Ponadto, potencjalnym emitorem zanieczyszczeń powietrza będą istniejące i projektowane ciągi komunikacyjne. Nowe zainwestowanie może wpłynąć na wzrost natężenia ruchu kołowego, zwiększając ilość zanieczyszczeń komunikacyjnych, co w konsekwencji będzie prowadzić do zwiększenia ilości emitowanych substancji do powietrza.

Zgodnie z projektem MPZP wprowadza się *„zakaz użytkowania i zagospodarowania terenu, które wpływa na ponadnormatywne pogorszenie stanu czystości powietrza na obszarze objętym planem lub na terenach przyległych”*.

Do zadań minimalizujących emisję niską, związaną z indywidualnymi źródłami ciepła, zaliczyć można wprowadzenie w projekcie planu nakazu zasilania w ciepło z systemów grzewczych na paliwa charakteryzujące się zerowymi lub niskimi wskaźnikami emisji. Dopuszcza się zaopatrzenie w ciepło ze źródeł odnawialnych, z uwzględnieniem ustaleń planu.

Warto podkreślić, iż na obszarze województwa pomorskiego obowiązują następujące „uchwały antysmogowe”:

- Uchwała nr 236/XIX/20 Sejmiku Województwa Pomorskiego z dnia 24 lutego 2020 roku w sprawie wprowadzenia na obszarze Gminy Miasta Sopotu ograniczeń i zakazów w zakresie eksploatacji instalacji, w których następuje spalanie paliw;
- Uchwała nr 309/XXIV/20 Sejmiku Województwa Pomorskiego z dnia 28 września 2020 roku w sprawie wprowadzenia na obszarze miast województwa pomorskiego, z wyłączeniem Gminy

Miasta Sopotu, ograniczeń i zakazów w zakresie eksploatacji instalacji, w których następuje spalanie paliw;

- Uchwała nr 310/XXIV/20 Sejmiku Województwa Pomorskiego z dnia 28 września 2020 roku w sprawie wprowadzenia na obszarze województwa pomorskiego, z wyłączeniem Gminy Miasta Sopotu i obszaru miast, ograniczeń i zakazów w zakresie eksploatacji instalacji, w których następuje spalanie paliw.

Ustalenia zawarte w ww. uchwałach obowiązują niezależnie od ustaleń projektowanego dokumentu.

Ponadto, zapisy przedmiotowego projektu planu nie powinny naruszać przepisów z zakresu prawa ochrony środowiska. W myśl art. 222 ustawy z dnia 27 kwietnia 2001 r. Prawo ochrony środowiska (t.j. Dz. U. z 2022 r. poz. 2556 z późn. zm.) w razie braku standardów emisyjnych i dopuszczalnych poziomów substancji w powietrzu ilości gazów lub pyłów dopuszczonych do wprowadzania do powietrza ustala się na poziomie niepowodującym przekroczeń wartości odniesienia substancji w powietrzu oraz wartości substancji zapachowych w powietrzu. Wartości odniesienia dla niektórych substancji w powietrzu określone zostały w Rozporządzeniu Ministra Środowiska z dnia 26 stycznia 2010 r. w sprawie wartości odniesienia dla niektórych substancji w powietrzu (Dz. U. Nr 16, poz. 87).

Do utrzymania odpowiednich parametrów jakości powietrza niezbędny będzie monitoring środowiska, leżący w obowiązkach jednostki administracyjnej i instytucji działających w tym zakresie. Realizacja ustaleń zawartych w projekcie miejscowego planu zagospodarowania przestrzennego nie powinna wpłynąć znacząco na pogorszenie istniejącego stanu jakości powietrza.

10.5. Oddziaływanie na powierzchnię ziemi

Obszar objęty projektem MPZP zlokalizowany jest częściowo w granicach obowiązującego miejscowego planu zagospodarowania przestrzennego. Ponadto, stanowi zwartą zabudowę wsi Świecichowo. W związku z powyższym, nastąpiło już częściowe oddziaływanie na powierzchnię ziemi wywołane istniejącą zabudową.

Realizacja ustaleń projektu planu wpłynie pośrednio na powierzchnię ziemi. Największe zmiany zajdą w miejscach lokalizacji nowej zabudowy w północnej, centralnej i południowej części, na obszarach dotąd niezabudowanych. W trakcie budowy obiektów budowlanych w ramach dopuszczonych planem funkcji może dojść do naruszenia powierzchniowej warstwy gleby. Projektowana zabudowa kubaturowa będzie także wpływać na przepustowość podłoża. Do możliwych oddziaływań na powierzchnię ziemi zaliczyć można potencjalne zanieczyszczenie gruntu substancjami ropopochodnymi, w wyniku nieszczelności lub awarii pracujących maszyn i urządzeń budowlanych. Zaleca się monitorowanie stanu technicznego maszyn i pojazdów budowy. Ponadto, w wyniku realizacji nowych inwestycji budowlanych dojdzie do powstania urobków ziemnych z wykopów, które to powinny zostać zagospodarowane w granicach działki budowlanej, na której prowadzone będą prace.

Zgodnie z ustaleniami projektu planu na całym jego obszarze zakazuje się użytkowania i zagospodarowania terenu, które może stanowić źródło przekraczających normy zanieczyszczeń dla środowiska wodno-gruntowego.

10.6. Oddziaływanie na krajobraz

Zapisy zawarte w projekcie planu dot. powierzchni zabudowy, intensywności zabudowy, powierzchni biologicznie czynnej, geometrii i kolorystyki dachów oraz materiałów i kolorystyki elewacji, zawierające

się w ustaleniach szczegółowych mają na celu ochronę krajobrazu i ładu przestrzennego okolicy oraz wprowadzenie zainwestowania wpisującego się w charakter otoczenia.

Przedmiotowy MPZP obejmuje tereny już zainwestowane – zabudowa mieszkalna jedno- i wielorodzinna, zabudowa zagrodowa, zabudowa usługowa, tereny produkcji w gospodarstwach rolnych, hodowlanych, ogrodniczych, nie mniej jednak wprowadza nowe tereny budowlane jako dopełnienie istniejącej zabudowy, rozszerzając możliwość zabudowy na terenach dotąd użytkowanych rolniczo. Dominującą projektowaną funkcją będą tereny zabudowy mieszkaniowej jednorodzinnej wolnostojącej i wielorodzinnej wolnostojącej – ok. 41% powierzchni obszaru objętego prognozą. Realizacja ustaleń projektu planu wpłynie wizualnie na zmianę krajobrazu obszaru objętego prognozą.

W celu ochrony i kształtowania krajobrazu, w przedmiotowym projekcie wprowadza się zasady ochrony i kształtowania ładu przestrzennego, na które składają się, m.in.:

- nakaz ochrony wskazanych na rysunku planu szpalerów drzew oraz alei drzew, w zakresie ich przebiegu i składu gatunkowego, z dopuszczeniem pojedynczej wycinki z nakazem kompensacji nasadzeń tego samego gatunku. W uzasadnionych przypadkach wynikających z braku możliwości przebudowy, rozbudowy czy remontu drogi dopuszcza się likwidację alei lub szpaleru drzew;
- nakaz zachowania jednakowego rodzaju materiału i kolorystyki pokrycia dachów oraz wykończenia elewacji, z uwzględnieniem ustaleń zawartych w rozdziale 5 dt. ochrony dziedzictwa kulturowego i zabytków, w nowych budynkach zlokalizowanych w granicach jednej działki budowlanej na terenach oznaczonych symbolami **MNW, MWW – za wyjątkiem budynków gospodarczych do 35m²**;
- dopuszczenie stosowania dotychczasowych materiałów i kolorystyki elewacji w przypadku przebudowy, rozbudowy i nadbudowy budynków istniejących oraz dotychczasowych materiałów i kolorystyki dachu w przypadku przebudowy i rozbudowy budynków istniejących na terenach oznaczonych symbolami **MNW, MWW**;
- zakaz lokalizacji więcej niż jednego budynku mieszkalnego w granicach jednej działki budowlanej na terenach oznaczonych symbolami **MNW i MWW – za wyjątkiem działek zlokalizowanych w granicach terenów oznaczonych symbolami MNW i MWW, zabudowanych w dniu wejścia w życie planu budynkiem mieszkalnym, gdzie dopuszcza się budowę drugiego budynku mieszkalnego, zgodnie z ustaleniami planu**;
- kolor elewacji określony w ustaleniach szczegółowych dla budynków usługowych należy traktować jako dominujący, tj. występujący na min. 70% łącznej powierzchni elewacji. Na pozostałej powierzchni dopuszcza się maksymalnie dwa dodatkowe kolory uzupełniające;
- zakaz sytuowania wolnostojących urządzeń fotowoltaicznych na przedpolu budynku mieszkalnego, bez uprzedniego nasadzenia zieleni izolacyjnej na terenach oznaczonych symbolami **MNW, MWW, RZM**;
- zakaz lokalizacji blaszanych budynków gospodarczo-garażowych w granicach terenów oznaczonych symbolem **MNW i MWW**.

Odbiór krajobrazu jest kwestią indywidualną i subiektywną, zależną od odbiorcy. Stosowanie się do powyższych zasad pozwoli na zminimalizowanie negatywnego oddziaływania na najbliższe sąsiedztwo przedmiotowego obszaru. W celu ochrony walorów historyczno-kulturowych tej części gminy Damnica, w granicach objętych przedmiotowym projektem planu wprowadza się ochronę budynków

o wysokich walorach historyczno-kulturowych oraz określa się szereg zasad, których celem jest zminimalizowanie negatywnego oddziaływania na krajobraz – zasady ochrony i kształtowania ładu przestrzennego (rozdział 3 projektu planu), zasady ochrony środowiska, przyrody i krajobrazu oraz zasady kształtowania krajobrazu (rozdział 4 projektu planu), a także zasady kształtowania zabudowy oraz wskaźniki zagospodarowania terenu, zawarte w rozdziale 7 projektu planu oraz w ustaleniach szczegółowych (rozdział 12 projektu planu). Nie przewiduje się znacząco negatywnego oddziaływania na krajobraz.

Z uwagi na położenie w strefie ograniczeń w zakresie robót budowlanych oraz użytkowania nadajników elektromagnetycznych oraz urządzeń inicjowanych elektrycznie, a także przebieg w granicach MPZP dystrybucyjnych napowietrznych linii elektroenergetycznych SN, w projekcie planu wprowadza się szczególne warunki zagospodarowania terenów oraz ograniczenia w ich użytkowaniu.

10.7. Oddziaływanie na klimat

Na kształtowanie klimatu, w tym warunków termicznych, największy wpływ ma pojawienie się nowej formy zainwestowania w postaci zabudowy kubaturowej. Układ zabudowy może powodować zmiany kierunku i prędkości wiatrów. Na klimat lokalny wpływa również jakość powietrza i hałas. Dopuszczalne poziomy hałasu reguluje Rozporządzenie Ministra Środowiska z dnia 16 czerwca 2007 r. w sprawie dopuszczalnych poziomów hałasu w środowisku (Dz.U. z 2014 poz. 112).

Zgodnie z ustaleniami projektu planu, występują tereny podlegające ochronie akustycznej. Pod względem dopuszczalnych poziomów hałasu ustala się następujący sposób klasyfikacji terenów:

- tereny oznaczone symbolem **MNW** zalicza się do terenów zabudowy mieszkaniowej jednorodzinnej;
- tereny oznaczone symbolem **MWW** zalicza się do terenów zabudowy mieszkaniowej wielorodzinnej i zamieszkania zbiorowego;
- tereny oznaczone symbolem **U-ZP, US, ZP i ZD** zalicza się do terenów rekreacyjno-wypoczynkowych;
- tereny oznaczone symbolem **RZM**, zalicza się do terenów zabudowy zagrodowej.

Przedmiotowy projekt planu respektuje przepisy wykonawcze regulujące dopuszczalne poziomy hałasu w środowisku. W związku z powyższym przyszłe zagospodarowanie terenu nie powinno wpłynąć negatywnie na klimat lokalny.

Ponadto, zgodnie z ustaleniami projektu planu, na całym jego obszarze ustala się zakaz użytkowania i zagospodarowania terenu, które mogłyby prowadzić do przekroczenia standardów jakości środowiska, tj. *„zakaz użytkowania i zagospodarowania terenu, które generuje uciążliwości dla środowiska, powodowane przez hałas, wibracje, zakłócenia elektroenergetyczne i promieniowanie, przekraczające standardy jakości środowiska, odpowiednie dla przeznaczenia poszczególnych terenów zlokalizowanych w granicach obszaru objętego planem lub na terenach przyległych. Nie dotyczy istniejących napowietrznych linii elektroenergetycznych”*.

10.8. Oddziaływanie na zasoby naturalne

W granicach obszaru objętego projektem planu nie występują żadne udokumentowane złoża surowców mineralnych. W związku z powyższym, nie przewiduje się oddziaływania na zasoby naturalne.

10.9. Oddziaływanie na zabytki

W granicach obszaru objętego projektem planu występują obiekty i obszary, podlegające ochronie w myśl ustawy z dnia 23.07.2003r. o ochronie zabytków i opiece nad zabytkami (t.j. Dz. U. z 2022r. poz. 840 z późn. zm.). Przedmiotowy projekt planu w rozdziale 5 określa zasady ochrony dziedzictwa kulturowego i zabytków, w tym krajobrazów kulturowych oraz dóbr kultury współczesnej. Wszelkie ustalenia zawarte w projekcie planu respektują przepisy odrębne z zakresu ochrony i opieki nad zabytkami, w związku z powyższym nie prognozuje się negatywnego oddziaływania ustaleń projektu planu na zabytki.

10.10. Oddziaływanie na dobra materialne

Przedmiotowy projekt miejscowego planu zagospodarowania przestrzennego został przygotowany z poszanowaniem wymogów określonych obowiązującymi przepisami prawa. Wprowadzenie nowego przeznaczenia, zgodnie z ustaleniami projektu planu, wpłynie na wzrost wartości nieruchomości. Ponadto, zgodnie z przedmiotowym projektem, w granicach wszystkich terenów zabudowy mieszkaniowej jednorodzinnej wolnostojącej – **MNW** oraz terenu zabudowy mieszkaniowej wielorodzinnej wolnostojącej – **2MWW** możliwe jest wydzielenie nowych działek budowlanych. W przypadku właścicieli nieruchomości możliwy jest wzrost dochodów z tytułu sprzedaży działek, zaś w kontekście dochodu gminy możliwy będzie wzrost dochodu z tytułu wpływów z podatku od nieruchomości.

Dla poszczególnych terenów, zgodnie z projektem planu, ustalono stawkę procentową, na podstawie której ustala się opłatę, o której mowa w art. 36 ust 4 ustawy o planowaniu i zagospodarowaniu przestrzennym *[Jeżeli w związku z uchwaleniem planu miejscowego albo jego zmianą wartość nieruchomości wzrosła, a właściciel lub użytkownik wieczysty zbywa tę nieruchomość, wójt, burmistrz albo prezydent miasta pobiera jednorazową opłatę ustaloną w tym planie, określoną w stosunku procentowym do wzrostu wartości nieruchomości. Opłata ta jest dochodem własnym gminy. Wysokość opłaty nie może być wyższa niż 30% wzrostu wartości nieruchomości]* w wysokości:

- 30 % dla terenów oznaczonych symbolami **MNW, MWW, U, U-ZP,**
- 15 % dla terenów oznaczonych symbolem **ZD, RZP, RZM, IT,**
- 10% dla terenu oznaczonego symbolem **RZ.**

10.11. Oddziaływanie na obszary chronione oraz na obszar Natura 2000

Obszar objęty projektem planu zlokalizowany jest poza występowaniem obiektów i obszarów objętych ochroną na podstawie ustawy z dnia 16 kwietnia 2004 r. o ochronie przyrody (t.j. Dz. U. z 2023 r. poz. 1336 z późn. zm.). W związku z powyższym, nie przewiduje się oddziaływania ustaleń projektu planu na obszary chronione, w tym obszary Natura 2000.

11. Rozwiązania mające na celu zapobieganie, ograniczanie lub kompensację przyrodniczą negatywnych oddziaływań na środowisko, mogących być rezultatem realizacji projektowanego dokumentu, w szczególności na cele i przedmiot ochrony obszaru Natura 2000 oraz integralność tego obszaru

Realizacja założeń projektu planu nie wpłynie znacząco na jakość środowiska przyrodniczego. W granicach obszaru objętego prognozą nie występują obszary Natura 2000, w związku z powyższym, ustalenia projektu planu nie będą miały wpływu na tę formę ochrony przyrody. Ponadto, całość położona jest poza formami ochrony przyrody.

W przedmiotowym projekcie planu wprowadza się szereg zasad dotyczących ochrony środowiska i przyrody oraz ochrony i kształtowania krajobrazu, których zadaniem jest minimalizacja negatywnych skutków oddziaływania.

Ustalenia obowiązujące w granicach całego obszaru objętego projektem MPZP:

- nakaz zagospodarowania powierzchni działki budowlanej w sposób zabezpieczający sąsiednie nieruchomości, w tym drogi, przed spływem wód opadowych i roztopowych, przy czym od nakazu możliwe są odstępstwa zgodnie z przepisami odrębnymi;
- nakaz stosowania przy zagospodarowywaniu terenów gatunków drzew i krzewów, zgodnych z lokalnymi warunkami siedliskowymi;
- nakaz zachowania i ochrony istniejących zadrzewień, z dopuszczeniem ich niezbędnej wycinki w miejscach kolizji z planowanym zainwestowaniem, zgodnie z ustaleniami projektu planu;
- nakaz zachowania i ochrony drzew do zachowania, oznaczonych na rysunku planu, z dopuszczeniem wyjątków określonych przepisami projektu planu;
- nakaz zachowania istniejących oczek wodnych i bezodpływowych zagłębień terenu;
- nakaz stosowania zieleni izolacyjnej w sposób oddzielający funkcjonalnie i optycznie wolnostojące urządzenie fotowoltaiczne od dróg publicznych;
- zakaz lokalizacji przedsięwzięć mogących zawsze znacząco oddziaływać na środowisko oraz mogących potencjalnie znacząco oddziaływać na środowisko i wymagających przeprowadzenia oceny oddziaływania na środowisko, zgodnie z przepisami wykonawczymi wskazującymi rodzaje przedsięwzięć rodzaje przedsięwzięć znacząco oddziałujących na środowisko. Zakaz nie dotyczy inwestycji celu publicznego;
- zakaz użytkowania i zagospodarowania terenu, które może stanowić źródło przekraczających normy zanieczyszczeń dla środowiska wodno-gruntowego;
- zakaz użytkowania i zagospodarowania terenu, które wpływa na ponadnormatywne pogorszenie stanu czystości powietrza na obszarze objętym planem lub na terenach przyległych;
- zakaz użytkowania i zagospodarowania terenu, które generuje uciążliwości dla środowiska, powodowane przez hałas, wibracje, zakłócenia elektroenergetyczne i promieniowanie, przekraczające standardy jakości środowiska, odpowiednie dla przeznaczenia poszczególnych

terenów zlokalizowanych w granicach obszaru objętego planem lub na terenach przyległych. Nie dotyczy istniejących napowietrznych linii elektroenergetycznych.

12. Rozwiązania alternatywne do rozwiązań zawartych w projekcie planu albo wyjaśnienie braku rozwiązań alternatywnych

Wprowadzone w projekcie planu zapisy mają na celu równoważenie negatywnego oddziaływania procesów inwestycyjnych. W związku z czym, w prognozie nie wskazuje się wprowadzania dodatkowych rozwiązań alternatywnych i ograniczających negatywne oddziaływanie na środowisko. Ocenia się, iż zawarte w projektowanym dokumencie zapisy są wystarczające, a sposób zagospodarowania przedmiotowego obszaru nie spowoduje znaczącego wzrostu zagrożenia środowiska w granicach objętych projektem planu oraz jego najbliższym sąsiedztwie.

13. Streszczenie w języku niespecjalistycznym

Prognoza stanowi integralną część procedury oceny oddziaływania na środowisko planu zagospodarowania przestrzennego. Przedmiotem prognozy oddziaływania na środowisko jest projekt miejscowego planu zagospodarowania przestrzennego dla miejscowości Świecichowo, w gminie Damnica. Głównym celem sporządzenia prognozy oddziaływania na środowisko jest ocena ustaleń projektu miejscowego planu w aspekcie ochrony zasobów naturalnych i środowiska przyrodniczego oraz przedstawienie przewidywanych skutków na komponenty środowiska, będących wynikiem realizacji ustaleń projektu planu.

Projekt planu zakłada przeznaczenie przedmiotowego obszaru pod: tereny zabudowy mieszkaniowej jednorodzinnej wolnostojącej, tereny zabudowy mieszkaniowej wielorodzinnej wolnostojącej, tereny usług, teren usług lub zieleni publicznej, tereny sportu i rekreacji, tereny drogi lokalnej, tereny drogi dojazdowej, tereny komunikacji drogowej wewnętrznej, teren elektroenergetyki, teren telekomunikacji, teren pompowni wody, teren pompowni ścieków, tereny zabudowy związanej z rolnictwem, tereny zabudowy zagrodowej, teren produkcji w gospodarstwach rolnych, hodowlanych, ogrodniczych, teren wód powierzchniowych śródlądowych, teren zieleni naturalnej, teren zieleni urządzonej, teren ogrodów działkowych.

Zgodnie z obowiązującym *Studium uwarunkowań i kierunków zagospodarowania przestrzennego gminy Damnica* obszar objęty projektem planu zlokalizowany jest m.in. w granicach terenów istniejącego zainwestowania, obszarów preferowanego rozwoju funkcji mieszkalno-usługowej oraz terenów sportowych. Ustalenia projektu planu nie naruszają ustaleń obowiązującego studium.

Obszar objęty prognozą zlokalizowany jest w części w granicach obowiązującej zmiany miejscowego planu ogólnego zagospodarowania przestrzennego gminy Damnica w obrębach ewidencyjnych Świecichowo i Bięcino, uchwalonej uchwałą nr VII/37/03 Rady Gminy Damnica z dnia 15 maja 2003r., która przeznaczona część przedmiotowego obszaru pod tereny rolnicze.

Prognoza została sporządzona w zakresie określonym w Ustawie z dnia 3 października 2008 roku o udostępnianiu informacji o środowisku i jego ochronie, udziale społeczeństwa w ochronie środowiska oraz o ocenach oddziaływania na środowisko (t.j. Dz. U. z 2023 r. poz. 1094 z późn. zm.). Zakres i stopień szczegółowości informacji wymaganych w prognozie oddziaływania na środowisko projektu

miejscowego planu zagospodarowania przestrzennego dla miejscowości Świecichowo, w gminie Damnica został uzgodniony z właściwymi organami:

- Regionalnym Dyrektorem Ochrony Środowiska w Gdańsku – pismo znak: RDOŚ-Gd-WZP.411.15.21.2023.AP.1 z dnia 30.08.2023r.,
- Państwowym Powiatowym Inspektorem Sanitarnym w Słupsku – pismo znak: ZNS.9022.2.24.2023 z dnia 22.08.2023r.

W prognozie wykazano również powiązania projektu planu z innymi dokumentami strategicznymi, istotnymi z punktu widzenia ochrony środowiska.

Metodyka zastosowana w opracowaniu to synteza typowych metod dla opracowywanych dokumentów planistycznych. Przy sporządzaniu prognozy wykorzystano dostępne publikacje, dokumenty i raporty dotyczące obszaru gminy, powiatu i województwa. Punkt wyjścia do analiz stanowiła diagnoza stanu istniejącego w odniesieniu do kierunków i celów stawianych w projekcie miejscowego planu.

W prognozie przedstawiono charakterystykę poszczególnych elementów środowiska przyrodniczego oraz oceniono ich stan. Obszar projektu planu zlokalizowany jest w północnej części gminy Damnica (powiat słupski, województwo pomorskie). Obejmuje fragment obrębu ewidencyjnego Świecichowo, o łącznej powierzchni około 33,5 ha.

W stanie istniejącym, przedmiotowy obszar obejmuje wieś Świecichowo, której zabudowa kształtuje się wzdłuż głównych ciągów komunikacyjnych, tj. droga publiczna powiatowa nr 1135G relacji Damnica – Mrówczyńno – Świecichowo – Żelkowo oraz droga publiczna gminna nr 120015G. Najbliższe sąsiedztwo obszaru MPZP stanowią głównie tereny rolnicze, rozporoszona zabudowa (zagrodowa i mieszkaniowa jednorodzinna), lasy i zadrzewienia śródpolne oraz ciągi komunikacyjne.

W granicach obszaru objętego opracowaniem nie występują:

- obszary i obiekty objęte ochroną prawną na podstawie Ustawy z dnia 16 kwietnia 2004 r. o ochronie przyrody (t.j. Dz. U. z 2023 r. poz. 1336 z późn. zm.);
- złoża surowców naturalnych oraz obszary i tereny górnicze, objęte ochroną na podstawie ustawy z dnia 9 czerwca 2011 r. Prawo geologiczne i górnicze (t.j. Dz. U. z 2023 r. poz. 633 z późn. zm.);
- obszary szczególnego zagrożenia powodzią objęte ochroną na podstawie ustawy z dnia 20 lipca 2017 r. Prawo wodne (t.j. Dz. U. z 2023 r. poz. 1478 z późn. zm.).

W prognozie oceniono oddziaływanie projektu planu na różnorodność biologiczną, ludzi, świat roślinny i zwierzęcy, wodę, powietrze, powierzchnię ziemi, krajobraz, klimat, zasoby naturalne, zabytki, dobra materialne, oraz oddziaływanie na obszary chronione, w tym obszar Natura 2000. Szczegółowe oddziaływanie zostało opisane w rozdziale 10 niniejszej prognozy. Z uwagi na brak występowania na obszarze objętym prognozą obszarów i obiektów objętych ochroną prawną na podstawie ustawy o ochronie przyrody, w tym obszarów Natura 2000, nie wykazano oddziaływania projektu planu na te obszary i obiekty.

Głównym celem projektu miejscowego planu zagospodarowania przestrzennego dla miejscowości Świecichowo, w gminie Damnica jest ustalenie spójnych zasad zagospodarowania i zabudowy terenu

oraz dostosowanie przeznaczenia terenu do obowiązującego studium uwarunkowań i kierunków zagospodarowania przestrzennego.

Spis fotografii

Fot. 1 Pałac w Świecichowie.....	13
Fot. 2 Fragment założenia parkowo-pałacowego	13
Fot. 3 Aleja drzew wzdłuż drogi powiatowej nr 1135G.....	17
Fot. 4 Roślinność ruderalna – żóttlica owłosiona i krwawnik pospolity	18
Fot. 5 Roślinność ruderalna – bylica pospolita i przymiotno białe.....	18
Fot. 6 Szata roślinna obszaru objętego MPZP – roślinność łąkowa i pas zadrzewień gatunku wierzba biała	18
Fot. 7 Sit rozpięchły w sąsiedztwie stawu (dz. nr 8/33)	19
Fot. 8 Kępy wierzby szarej w sąsiedztwie stawu (dz. nr 8/33)	19
Fot. 9 Roślinność towarzysząca zabudowie – ogród przydomowy	19
Fot. 10 Krzyżówki w locie	20
Fot. 11 Gniazdo bociana białego na dz. nr 31	20
Fot. 12 Dwojak na dz. nr 66, obr. Świecichowo	22
Fot. 13 Zespół folwarczny na dz. nr 8/27, obr. Świecichowo	22

Spis rycin

Ryc. 1 Wrys z obowiązującego SUIKZP Gminy Damnica	8
Ryc. 2 Położenie obszaru objętego projektem MPZP na tle gminy Damnica.....	12
Ryc. 3 Granica obszaru objętego projektem MPZP na tle ortofotomapy	13
Ryc. 4 Obszar objęty projektem MPZP na tle wydzielen geologicznych wg szczegółowej mapy geologicznej Polski 1:50 000.....	14
Ryc. 5 Granica obszaru objętego projektem MPZP na tle form ochrony przyrody	21
Ryc. 6 Grunty podlegające ochronie zgodnie z przepisami ustawy o ochronie gruntów rolnych i leśnych.....	26
Ryc. 7 Arkusz Główny (11) na tle Krajowej Sieci Ekologicznej ECONET	27
Ryc. 8 Położenie obszaru objętego prognozą na tle korytarzy ekologicznych	28

Spis tabel

Tab. 1 Wykaz wydanych decyzji o ustaleniu lokalizacji inwestycji celu publicznego i decyzji o warunkach zabudowy.....	9
Tab. 2 Budynki o wysokich walorach historyczno-kulturowych.....	22
Tab. 3 Ocena jakości powietrza w strefie pomorskiej ze względu na ochronę zdrowia ludzi.....	29
Tab. 4 Ocena jakości powietrza w strefie pomorskiej ze względu na ochronę roślin	30

Spis załączników

Zał. 1 Oświadczenie autora.....	47
---------------------------------	----

„Oświadczam, że jako autor prognozy oddziaływania na środowisko, posiadam stosowne wykształcenie i doświadczenie w sporządzaniu prognoz oddziaływania na środowisko, zgodnie z art. 74a ust. 2 ustawy z dnia 3 października 2008 roku o udostępnianiu informacji o środowisku i jego ochronie, udziale społeczeństwa w ochronie środowiska oraz o ocenach oddziaływania na środowisko (t.j. Dz. U. z 2023 r. poz. 1094 z późn. zm.). Jestem świadomy odpowiedzialności karnej, za złożenie fałszywego oświadczenia.”

Patrycja Budnik-Łysiak

