



UrbanConsulting Filip Sokołowski
ul. Strzelców 46/35, 81-586 Gdynia
NIP: 575-176-28-94
e-mail: filip@urbanconsulting.pl
tel. (+48)608-292-492

PROGNOZA ODDZIAŁYWANIA NA ŚRODOWISKO PROJEKTU MIEJSCOWEGO PLANU ZAGOSPODAROWANIA PRZESTRZENNEGO dla fragmentu obrębu Wiszno, gmina Damnica

ETAP: PRZED PRZEKAZANIEM DO RADY GMINY

Autor:

mgr Patrycja Budnik-Lysiak

A handwritten signature in blue ink that reads "Budnik-Lysiak".

Gdynia, 29.02.2024r., aktualizacja: 20.05.2024r., 03.10.2024r.

Spis treści

1.	Wprowadzenie	4
1.1.	Podstawy formalno-prawne	4
1.2.	Cel sporządzenia prognozy.....	5
1.3.	Metody zastosowane przy sporządzaniu prognozy	5
2.	Projekt miejscowego planu zagospodarowania przestrzennego.....	7
2.1.	Ustalenia projektu planu.....	7
2.2.	Główne cele projektu planu.....	9
2.3.	Powiązania projektu planu z innymi dokumentami	10
3.	Propozycje dotyczące przewidywanych metod analizy skutków realizacji postanowień projektowanego dokumentu oraz częstotliwości jej przeprowadzania	13
4.	Informacje o możliwym transgranicznym oddziaływaniu na środowisko	14
5.	Istniejący stan środowiska.....	14
5.1.	Położenie fizyczno-geograficzne	14
5.2.	Budowa geologiczna, warunki glebowe i surowce mineralne.....	15
5.3.	Wody powierzchniowe i podziemne	17
5.4.	Warunki klimatyczne.....	19
5.5.	Roślinność i świat zwierzęcy	19
5.6.	Obiekty i obszary chronione	21
5.7.	Sieci i korytarze ekologiczne	23
5.7.1.	Krajowa sieć ekologiczna ECONET	23
5.7.2.	Korytarze ekologiczne.....	24
5.8.	Jakość powietrza atmosferycznego	25
5.9.	Klimat akustyczny.....	28
6.	Potencjalne zmiany w środowisku w przypadku braku realizacji projektu planu miejscowego	28
7.	Stan środowiska na obszarach objętych przewidywanym znaczącym oddziaływaniem	28
8.	Istniejące problemy ochrony środowiska istotne z punktu widzenia realizacji projektowanego dokumentu.....	29
9.	Cele ochrony środowiska ustanowione na szczeblu międzynarodowym, wspólnotowym i krajowym, istotne z punktu widzenia projektowanego dokumentu.....	30
10.	Przewidywane znaczące oddziaływania	32
10.1.	Oddziaływanie na różnorodność biologiczną oraz świat roślinny i zwierzęcy	32
10.2.	Oddziaływanie na ludzi	33
10.3.	Oddziaływanie na wodę.....	36
10.4.	Oddziaływanie na powietrze	37
10.5.	Oddziaływanie na powierzchnię ziemi	38

10.6.	Oddziaływanie na krajobraz.....	39
10.7.	Oddziaływanie na klimat.....	40
10.8.	Oddziaływanie na zasoby naturalne.....	40
10.9.	Oddziaływanie na zabytki	40
10.10.	Oddziaływanie na dobra materialne.....	40
10.11.	Oddziaływanie na obszary chronione oraz na obszar Natura 2000	41
11.	Rozwiązania mające na celu zapobieganie, ograniczanie lub kompensację przyrodniczą negatywnych oddziaływań na środowisko, mogących być rezultatem realizacji projektowanego dokumentu, w szczególności na cele i przedmiot ochrony obszaru Natura 2000 oraz integralność tego obszaru.....	41
12.	Rozwiązania alternatywne do rozwiązań zawartych w projekcie planu albo wyjaśnienie braku rozwiązań alternatywnych.....	42
13.	Streszczenie w języku niespecjalistycznym.....	42
	Spis fotografii.....	45
	Spis rycin	45
	Spis tabel.....	45
	Spis załączników	45

1. Wprowadzenie

1.1. Podstawy formalno-prawne

Podstawą do wykonania prognozy oddziaływania na środowisko projektu planu zagospodarowania przestrzennego jest art. 46 ust. 1 pkt. 1 oraz pkt. 2 i art. 51 pkt. 1 ustawy z dnia 3 października 2008r. o udostępnianiu informacji o środowisku i jego ochronie, udziale społeczeństwa w ochronie środowiska oraz o ocenach oddziaływania na środowisko (t.j. Dz. U. z 2024r., poz. 1112) oraz art. 17 pkt. 2 ustawy z dnia 23 marca 2003r. o planowaniu i zagospodarowaniu przestrzennym (t.j. Dz. U. z 2024r., poz. 1130).

Zgodnie z art. 51. pkt 2 prognoza oddziaływania na środowisko zawiera informacje:

- o zawartości, głównych celach projektowanego dokumentu oraz jego powiązaniach z innymi dokumentami,
- o metodach zastosowanych przy sporządzaniu prognozy,
- propozycje dotyczące przewidywanych metod analizy skutków realizacji postanowień projektowanego dokumentu oraz częstotliwości jej przeprowadzania,
- o możliwym transgranicznym oddziaływaniu na środowisko,
- streszczenie sporządzone w języku niespecjalistycznym,
- oświadczenie autora, a w przypadku gdy wykonawcą prognozy jest zespół autorów - kierującego tym zespołem, o spełnieniu wymagań, o których mowa w art. 74a ust. 2, stanowiące załącznik do prognozy,
- datę sporządzenia prognozy, imię, nazwisko i podpis autora, a w przypadku gdy wykonawcą prognozy jest zespół autorów - imię, nazwisko i podpis kierującego tym zespołem oraz imiona, nazwiska i podpisy członków zespołu autorów;

określa, analizuje i ocenia:

- istniejący stan środowiska oraz potencjalne zmiany tego stanu w przypadku braku realizacji projektowanego dokumentu,
- stan środowiska na obszarach objętych przewidywanym znaczącym oddziaływaniem,
- istniejące problemy ochrony środowiska istotne z punktu widzenia realizacji projektowanego dokumentu, w szczególności dotyczące obszarów podlegających ochronie na podstawie ustawy z dnia 16 kwietnia 2004 r. o ochronie przyrody,
- cele ochrony środowiska ustanowione na szczeblu międzynarodowym, wspólnotowym i krajowym, istotne z punktu widzenia projektowanego dokumentu, oraz sposoby, w jakich te cele i inne problemy środowiska zostały uwzględnione podczas opracowywania dokumentu,
- przewidywane znaczące oddziaływania, w tym oddziaływania bezpośrednie, pośrednie, wtórne, skumulowane, krótkoterminowe, średnioterminowe i długoterminowe, stałe i chwilowe oraz pozytywne i negatywne, na cele i przedmiot ochrony obszaru Natura 2000 oraz integralność tego obszaru, a także na środowisko, a w szczególności na: różnorodność biologiczną, ludzi, zwierzęta, rośliny, wodę, powietrze, powierzchnię ziemi, krajobraz, klimat, zasoby naturalne, zabytki, dobra materialne, z uwzględnieniem zależności między tymi elementami środowiska i między oddziaływaniami na te elementy;

przedstawia:

- rozwiązania mające na celu zapobieganie, ograniczanie lub kompensację przyrodniczą negatywnych oddziaływań na środowisko, mogących być rezultatem realizacji projektowanego

dokumentu, w szczególności na cele i przedmiot ochrony obszaru Natura 2000 oraz integralność tego obszaru,

- biorąc pod uwagę cele i geograficzny zasięg dokumentu oraz cele i przedmiot ochrony obszaru Natura 2000 oraz integralność tego obszaru – rozwiązania alternatywne do rozwiązań zawartych w projektowanym dokumencie wraz z uzasadnieniem ich wyboru oraz opis metod dokonania oceny prowadzącej do tego wyboru albo wyjaśnienie braku rozwiązań alternatywnych, w tym wskazania napotkanych trudności wynikających z niedostatków techniki lub luk we współczesnej wiedzy.

Zakres i stopień szczegółowości informacji wymaganych w prognozie oddziaływania na środowisko projektu miejscowego planu zagospodarowania przestrzennego dla fragmentu obrębu Wiszno, gmina Damnica został uzgodniony z właściwymi organami:

- Regionalnym Dyrektorem Ochrony Środowiska w Gdańsku – pismo znak: RDOŚ-Gd-WZP.411.15.2.2024.AP.1 z dnia 12.02.2024r.,
- Państwowym Powiatowym Inspektorem Sanitarnym w Słupsku – pismo znak: ZNS.9022.2.02.2024 z dnia 19.02.2024r.

1.2. Cel sporządzenia prognozy

Przedmiotem prognozy oddziaływania na środowisko jest projekt miejscowego planu zagospodarowania przestrzennego dla fragmentu obrębu Wiszno, gmina Damnica. Głównym celem sporządzenia prognozy oddziaływania na środowisko jest ocena ustaleń projektu miejscowego planu w aspekcie ochrony zasobów naturalnych i środowiska przyrodniczego oraz przedstawienie przewidywanych skutków na komponenty środowiska, będących wynikiem realizacji ustaleń projektu planu.

1.3. Metody zastosowane przy sporządzaniu prognozy

Metoda badań kameralnych umożliwiła zebranie materiałów źródłowych oraz prawidłowe rozpoznanie charakterystyki przedmiotowego obszaru. Prognozę wykonano na podstawie dostępnych dokumentów, publikacji i raportów dotyczących obszaru gminy, powiatu i województwa, zgodnie ze stanem istniejącej wiedzy. W dniu 15.02.2024 r. przeprowadzono wizję terenową.

Wykaz materiałów pomocniczych:

- 8. Program działań w zakresie środowiska: państwa członkowskie gotowe do negocjacji z Parlamentem, 2021, Portal Rady UE i Rady Europejskiej, [online:] <https://www.consilium.europa.eu/pl/press/press-releases/2021/03/17/8th-environment-action-programme-member-states-ready-to-start-negotiations-with-parliament/>
- Balcer M., Chmielowska U., Zamrzycka M., Pasierowska B., 2001, Dokumentacja hydrogeologiczna zbiornika wód podziemnych nr 115 – Zbiornik międzymorenowy Łupawa, Centr. Arch. Geol. Państw. Inst. Geol. Warszawa
- Borówka R. K., Rotnicki K., 2000, Objaśnienia do szczegółowej mapy geologicznej Polski, Arkusz Główny (11), PIG, Warszawa
- Borówka R.K., Rotnicki K., 1995, Szczegółowa mapa geologiczna Polski, Arkusz 11-Główny, PIG PIB
- Gabryś-Godlewska A., Kozłowska O., Kwecko P. i in., 2009, Objaśnienia do mapy geośrodowiskowej Polski 1:50 000, , Arkusz 11 – Główny, PIG PIB
- Gumiński R., 1951, Meteorologia i klimatologia dla rolników, PWRiL, Warszawa

- Jasiński A. W., Kacejko P., Matuszczak K., Szulczyk J., Zagubień A., 2022, Monografie Nr 178 Elektrownie wiatrowe w środowisku człowieka, Wydawnictwo Polskiej Akademii Nauk Komitet Inżynierii Środowiska
- Koncepcja sieci ekologicznej województwa pomorskiego dla potrzeb planowania przestrzennego, 2014, Pomorskie Biuro Planowania Regionalnego, Gdańsk [online:] <https://mapy.pbpr.pomorskie.pl/>
- Kordalski Z., Lidzbarski M., 2000, Mapa hydrogeologiczna Polski 1:50 000, Arkusz 11-Główny, PIG PIB
- Kordalski Z., Lidzbarski M., 2000, Objąsnienia do mapy hydrogeologicznej Polski w skali 1:50 000, Arkusz GŁÓWCZYCE (0011), PIG, Warszawa
- Matuszkiewicz J. M., 2008, Geobotanical regionalization of Poland (Regionalizacja geobotaniczna Polski), IGiPZ PAN, Warszawa, [online:] <https://www.igipz.pan.pl/Regiony-geobotaniczne-zgik.html>
- Matuszkiewicz J.M., Wolski J., 2023, Potencjalna roślinność naturalna Polski (wersja wektorowa), IGiPZ PAN, Warszawa, [online:] <https://www.igipz.pan.pl/Roslinnosc-potencjalna-zgik.html>
- Mikołajków J., Sadurski A. [red.], 2017, Informator PSG: Główne zbiorniki wód podziemnych w Polsce, PIG PIB, Warszawa
- Richling A., Solon J., Macias A., Balon J., Borzyszkowski J., Kistowski M. (red.) 2021, Regionalna geografia fizyczna Polski, Bogucki Wyd. Naukowe, Poznań
- Roczna ocena jakości powietrza w województwie pomorskim. Raport wojewódzki za rok 2022, 2023, Główny Inspektorat Ochrony Środowiska, Departament Monitoringu Środowiska, Gdańsk, [online:] <https://powietrze.gios.gov.pl/pjp/rwms/publications/card/1865>
- Solon J. et al., 2018, Physico-geographical mesoregions of Poland: verification and adjustment of boundaries on the basis of contemporary spatial data, Geographia Polonica, 91, 2, 143-170
- Stan środowiska w województwie pomorskim. Raport 2020, 2020, Główny Inspektorat Ochrony Środowiska, Departament Monitoringu Środowiska, Gdańsk, [online:] https://www.gios.gov.pl/images/dokumenty/pms/raporty/stan_srodowiska_2020_pomorskie.pdf

Ponadto, wykorzystano materiały pochodzące ze stron internetowych [dostęp: luty, 2024]:

- www.bip.pomorskie.eu
- www.ug.damnica.ibip.pl
- www.codgik.gov.pl
- www.crfop.gdos.gov.pl/CRFOP
- www.gdansk.wios.gov.pl
- www.geolog.pgi.gov.pl
- www.geoportal.gov.pl
- www.geoserwis.gdos.gov.pl
- www.google.maps.pl
- www.pbpr.pomorskie.pl
- www.damnica.e-mapa.net
- www.damnica.pl
- www.webewid.powiat.slupsk.pl
- www.wody.gov.pl

2. Projekt miejscowego planu zagospodarowania przestrzennego

2.1. Ustalenia projektu planu

Przedmiotowy projekt **miejscowego planu zagospodarowania przestrzennego dla fragmentu obrębu Wiszno, gmina Damnica**, zwany dalej projektem planu/MPZP składa się z:

- części tekstowej, w formie Uchwały Rady Gminy Damnica,
- części graficznej planu w skali 1:2000, stanowiącego załącznik nr 1 do ww. uchwały,
- rozstrzygnięcia o sposobie rozpatrzenia uwag wniesionych do wyłożonego do publicznego wglądu projektu planu, stanowiące załącznik nr 2,
- rozstrzygnięcia o sposobie realizacji, zapisanych w planie, inwestycji z zakresu infrastruktury technicznej, które należą do zadań własnych gminy, oraz zasadach ich finansowania, zgodnie z przepisami o finansach publicznych, stanowiącego załącznik nr 3,
- danych przestrzennych, o których mowa w art. 67a ustawy z dnia 27 marca 2003r. o planowaniu i zagospodarowaniu przestrzennym, stanowiących załącznik nr 4.

Zakres opracowania miejscowego planu zagospodarowania przestrzennego określa art. 15 Ustawy z dnia 27 marca 2003 r. o planowaniu i zagospodarowaniu przestrzennym (t.j. Dz. U. z 2024 r. poz. 1130).

Projekt planu ustala łącznie **40 terenów** wyznaczonych liniami rozgraniczającymi tereny o różnym przeznaczeniu lub różnych zasadach zagospodarowania, oznaczone symbolami:

- **U** – teren usług,
- **U-ZP** – teren usług lub zieleni urządzonej,
- **KDS** – teren drogi ekspresowej,
- **KDZ** – tereny drogi zbiorczej,
- **KDD** – tereny drogi dojazdowej,
- **KR** – tereny komunikacji drogowej wewnętrznej,
- **KR-L** – teren komunikacji drogowej wewnętrznej lub lasu,
- **IE** – teren elektroenergetyki,
- **IWU** – teren ujęcia wód,
- **RN** – teren rolnictwa z zakazem zabudowy,
- **RZ** – tereny zabudowy związanej z rolnictwem,
- **RZM** – tereny zabudowy zagrodowej,
- **L** – tereny lasu,
- **ZN** – tereny zieleni naturalnej,
- **C** – teren cmentarza.

Zgodnie z ustaleniami projektu planu, w ramach funkcji **terenu komunikacji drogowej wewnętrznej lub lasu**, przy zagospodarowaniu terenu należy uwzględnić przepisy odrębne dotyczące lasów oraz ochrony gruntów leśnych.

W ramach **terenu ujęcia wody**, przedmiotowy projekt planu, dopuszcza lokalizację obiektów i urządzeń infrastruktury technicznej o wysokości nie większej niż 5m.

Na **terenie rolnictwa z zakazem zabudowy**, przedmiotowy projekt planu ustala zakaz zabudowy kubaturowej.

W ramach przeznaczenia pod funkcję **terenów zabudowy związanej z rolnictwem** dopuszcza się lokalizację:

- 1) obiektów budowlanych o maksymalnej sumarycznej powierzchni zabudowy 500m² dla jednego gospodarstwa rolnego, stanowiących część składową tego gospodarstwa rolnego w rozumieniu przepisów kodeksu cywilnego, w tym budynków i budowli rolniczych związanych z hodowlą i chowem zwierząt, budynków i budowli rolniczych związanych z produkcją rolną, z wyjątkiem budynków mieszkalnych i budynków o funkcji mieszanej;
- 2) masztów do pomiaru prędkości i kierunku wiatru.

Dodatkowo, na terenie **12RZ**, dopuszcza się lokalizację budynków i budowli rolniczych związanych z hodowlą i chowem zwierząt, budynków i budowli rolniczych związanych z produkcją rolną, z wyjątkiem budynków mieszkalnych i budynków o funkcji mieszanej. Ponadto, dopuszcza się lokalizację instalacji odnawialnych źródeł energii, z wyjątkiem elektrowni wiatrowych, a także masztów do pomiaru prędkości i kierunku wiatru.

Przedmiotowy projekt planu na **terenach zabudowy zagrodowej** dopuszcza lokalizację budynków mieszkalnych, przeznaczonych dla rolnika prowadzącego gospodarstwo rolne, lokalizację obiektów budowlanych stanowiących część składową gospodarstwa rolnego w rozumieniu przepisów kodeksu cywilnego, w tym: budynków i budowli rolniczych związanych z hodowlą i chowem zwierząt, budynków i budowli rolniczych związanych z produkcją rolną, lokalizację agroturystyki i usług zgodnie z przepisami odrębnymi.

Na **terenach lasu** ustala się zasady zagospodarowania zgodnie z przepisami odrębnymi – właściwa w tym zakresie jest ustawa z dnia 28 września 1991 r. o lasach (t. j. Dz. U. z 2024r. poz. 530). Zgodnie z obowiązującymi przepisami, lasem jest grunt o zwartej powierzchni co najmniej 0,10 ha, pokryty roślinnością leśną (uprawami leśnymi) - drzewami i krzewami oraz runem leśnym - lub przejściowo jej pozbawiony: przeznaczony do produkcji leśnej lub stanowiący rezerwat przyrody lub wchodzący w skład parku narodowego albo wpisany do rejestru zabytków, a także grunt związany z gospodarką leśną, zajęty pod wykorzystywane dla potrzeb gospodarki leśnej: budynki i budowle, urządzenia melioracji wodnych, linie podziału przestrzennego lasu, drogi leśne, tereny pod liniami energetycznymi, szkółki leśne, miejsca składowania drewna, a także wykorzystywany na parkingi leśne i urządzenia turystyczne.

Na terenach przeznaczonych w projektowanym planie pod **tereny lasu, tereny zieleni naturalnej** oraz **teren cmentarza**, ustala się zakaz zabudowy kubaturowej.

Na etapie opiniowania i uzgadniania, Regionalny Dyrektor Ochrony Środowiska w Gdańsku, pismem z dnia RDOŚ-Gd.WZP.410.15.14.2024.AP.1 z dnia 24.04.2024r. wskazał, iż *„mając na uwadze rodzaj przedsięwzięć objętych planem nie można wykluczyć ich oddziaływania na siedliska przyrodnicze oraz gatunki objęte ochroną prawną, dlatego przy realizacji ustaleń planu należy bezwzględnie zapewnić ochronę siedlisk i stanowisk chronionych gatunków, zgodnie z obowiązującymi przepisami prawa dotyczącymi ochrony gatunkowej: dziko występujących roślin objętych ochroną, dziko występujących zwierząt objętych ochroną, dziko występujących grzybów objętych ochroną”*. Również Państwowy Powiatowy Inspektor Sanitarny w Słupsku, pismem znak: ZNS.9022.3.1.08.2024 z dnia 29.04.2024r., po zapoznaniu się z projektem miejscowego planu zagospodarowania przestrzennego wraz z prognozą oddziaływania na środowisko, wezwał Wójta Gminy Damnica o odniesienie się do braku w tekście planu zapisów dotyczących strefy ochronnej od cmentarza.

Z uwagi na powyższe pisma, w projekcie planu wprowadzono:

- nakaz zapewnienia ochrony dziko występujących roślin, zwierząt i grzybów, zgodnie z przepisami dotyczącymi ochrony przyrody – właściwe w tym zakresie są przepisy ustawy z dnia 16 kwietnia 2004 r. o ochronie przyrody (t.j. Dz. U. z 2023 r. poz. 1336 z późn. zm.) oraz przepisy wykonawcze wydane na jej podstawie, tj. Rozporządzenie Ministra Środowiska z dnia 16 grudnia 2016 r. w sprawie ochrony gatunkowej zwierząt (Dz. U. z 2022 r. poz. 2380), Rozporządzenie Ministra Środowiska z dnia 9 października 2014 r. w sprawie ochrony gatunkowej roślin (Dz. U. z 2014 r. poz. 1409), Rozporządzenie Ministra Środowiska z dnia 9 października 2014 r. w sprawie ochrony gatunkowej grzybów (Dz. U. z 2014 r. poz. 1408);
- strefy z ograniczeniami w zabudowie w odległości 50m i 150m od cmentarza, gdzie ustalono obowiązek przestrzegania przepisów odrębnych – właściwe w tym zakresie są zapisy Rozporządzenia Ministra Gospodarki Komunalnej z dnia 25.08.1959r. w sprawie określenia, jakie tereny pod względem sanitarnym są odpowiednie na cmentarze (Dz. U. Nr 52, poz. 315).

Wprowadzone w projekcie planu zmiany wymusiły aktualizację prognozy oddziaływania na środowisko. Skorygowany projekt planu wraz z zaktualizowaną prognozą oddziaływania na środowisko został ponownie przekazany organom właściwym do opiniowania i uzgadniania.

Przedmiotowy projekt miejscowego planu zagospodarowania przestrzennego dla fragmentu obrębu Wiszno, gmina Damnica wraz z prognozą oddziaływania na środowisko został pozytywnie zaopiniowany przez:

- Regionalnego Dyrektora Ochrony Środowiska w Gdańsku – pismo znak RDOŚ-Gd.WZP.410.15.25.2024.AP.1 z dnia 29.05.2024r.;
- Państwowego Powiatowego Inspektora Sanitarnego w Słupsku – pismo znak: ZNS.9022.3.1.08.2024 z dnia 07.06.2024r.

2.2. Główne cele projektu planu

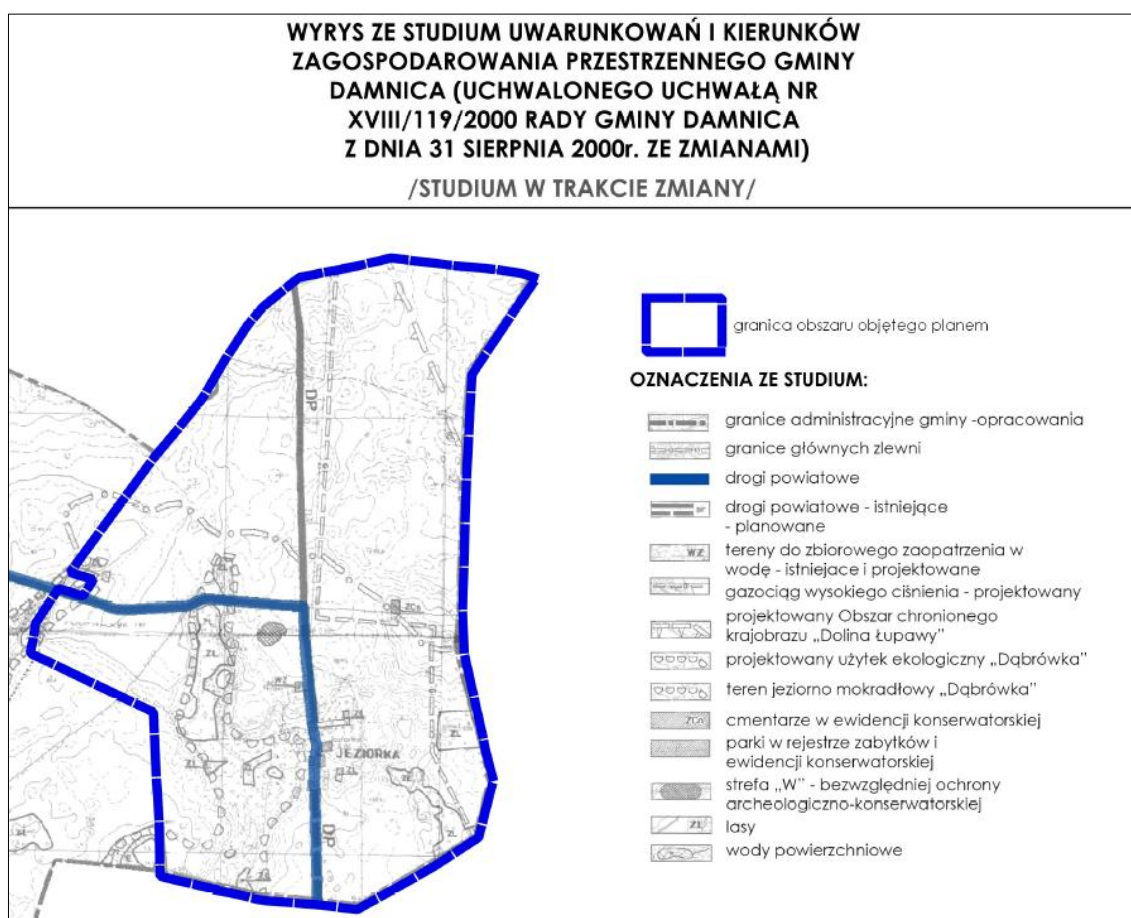
Głównym celem projektu MPZP, do sporządzenia którego przystąpiono w związku z *uchwałą nr LI/563/2023 Rady Gminy Damnica z dnia 26 października 2023 r. w sprawie przystąpienia do sporządzenia miejscowego planu zagospodarowania przestrzennego dla fragmentu obrębu Wiszno, gmina Damnica*, jest realizacja ustaleń studium uwarunkowań i kierunków zagospodarowania przestrzennego i utworzenie strefy buforowej od istniejącej oraz planowanej inwestycji na przyległych terenach w gminie Potęgowo. Przedmiotowy plan ma za zadanie ustalenie strefy ochronnej od urządzeń wytwarzających energię z odnawialnych źródeł energii o mocy zainstalowanej większej niż 500 kW, związanej z ograniczeniami w zabudowie, zagospodarowaniu i użytkowaniu terenu, dla której ustalono zakaz lokalizacji budynków mieszkalnych oraz budynków o funkcji mieszanej, w skład której wchodzi funkcja mieszkaniowa. Przedmiotowy plan pozwoli na realizację inwestycji w zakresie elektrowni wiatrowych na terenie gminy Potęgowo.

Ustanowienie strefy ochronnej wynika z ustawy z dnia 20 maja 2016 r. o inwestycjach w zakresie elektrowni wiatrowych (t. j. Dz. U. z 2021 r. poz. 724 z późn. zm.), która wskazuje, że plan miejscowy, na podstawie którego ma być lokalizowana elektrownia wiatrowa, sporządza się co najmniej dla obszaru położonego w granicach gminy, w której jest lokalizowana elektrownia wiatrowa, znajdującego się w odległości nie mniejszej niż 700m. Zgodnie z art. 7 ust. 3 ww. ustawy w przypadku gdy odległość elektrowni wiatrowej od budynku mieszkalnego albo budynku o funkcji mieszanej jest mniejsza niż dziesięciokrotność całkowitej wysokości elektrowni wiatrowej i wykracza poza granice gminy, w której jest lokalizowana ta elektrownia wiatrowa, plan miejscowy sporządza również gmina

pobliska co najmniej dla położonego na jej terenie obszaru znajdującego się w odległości nie większej niż 700 metrów od tej elektrowni wiatrowej.

2.3. Powiązania projektu planu z innymi dokumentami

Projekt miejscowego planu zagospodarowania przestrzennego dla fragmentu obrębu Wiszno, gmina Damnica, powiązany jest ze **Studium uwarunkowań i kierunków zagospodarowania przestrzennego gminy Damnica**, uchwalonym uchwałą nr XLVIII/330/10 Rady Gminy Damnica z dnia 21 kwietnia 2010 r. Zgodnie z obowiązującym **Studium uwarunkowań i kierunków zagospodarowania przestrzennego gminy Damnica** (ryc. 1) obszar objęty projektem planu zlokalizowany jest m.in. w granicach terenów istniejącego zainwestowania, obszarów użytków rolnych, terenów do zbiorowego zaopatrzenia w wodę, lasów, wód powierzchniowych, cmentarzy w ewidencji konserwatorskiej i parków w rejestrze zabytków i ewidencji konserwatorskiej. Ustalenia planu nie są sprzeczne z ustaleniami obowiązującego Studium. Obecnie studium jest w trakcie zmiany.



Ryc. 1 Wyrys z obowiązującego SUIKZP Gminy Damnica
Źródło: Urząd Gminy Damnica

Obszar objęty projektem planu zlokalizowany jest poza granicami obowiązujących miejscowych planów zagospodarowania przestrzennego. Niemniej jednak, w bezpośrednim sąsiedztwie przedmiotowego obszaru, w gminie sąsiedniej – gmina Potęgowo – obowiązują następujące plany miejscowe:

- Miejscowy plan zagospodarowania przestrzennego parku elektrowni wiatrowych Głuszynko i Grapice w Gminie Potęgowo, uchwalony uchwałą nr XXXIV/242/09/09 Rady Gminy Potęgowo z dnia 31 sierpnia 2009 r.,

- Miejscowy plan zagospodarowania przestrzennego dla fragmentów obrębów Głuszynko, Grapice i Rzechcino, w gminie Potęgowo – etap I, uchwalony uchwałą nr LIX/546/2023 z dnia 30 stycznia 2023 r.,
- Miejscowy plan zagospodarowania przestrzennego dla farmy agrofotowoltaicznej w miejscowości Rzechcino, w gminie Potęgowo, uchwalony uchwałą nr LXVIII/635/2023 Rady Gminy Potęgowo z dnia 25 października 2023 r.

Ponadto, obszar objęty projektowanym MPZP graniczy z obecnie procedowanym miejscowym planem zagospodarowania przestrzennego, do sporządzenia którego przystąpiono w związku z uchwałą nr LXVI/612/2023 Rady Gminy Potęgowo z dnia 28 sierpnia 2023 roku w sprawie przystąpienia do sporządzenia miejscowego planu zagospodarowania przestrzennego dla fragmentu obrębu Rzechcino, w gminie Potęgowo. Zarówno obowiązujący w sąsiedztwie plan (uchwała XXXIV/242/09/09 Rady Gminy Potęgowo z dnia 31 sierpnia 2009 r.), jak i procedowany w sąsiedztwie ww. plan, dotyczą lokalizacji elektrowni wiatrowych wraz z infrastrukturą.

Ponadto, podczas prac nad projektowanym MPZP wzięto pod uwagę prawo własności wynikające z wydanych decyzji o warunkach zabudowy oraz decyzji o ustaleniu lokalizacji inwestycji celu publicznego. W granicach objętych projektem planu wydano jedną decyzję o ustaleniu lokalizacji inwestycji celu publicznego (icp) – dla inwestycji polegającej na budowie linii kablowych WN 110 kV i SN wraz z liniami światłowodowymi w kanalizacji technicznej na dz. nr 6/17, 86, 5/18, obręb Wiszno oraz jedną decyzję o warunkach zabudowy (wz) – dla inwestycji polegającej na budowie stacji GPO na dz. nr 5/18, obręb Wiszno.

Na politykę przestrzenną gminy Damnica składają się również dokumenty szczebla lokalnego, powiatowego, wojewódzkiego:

- **Strategia Rozwoju Gminy Damnica na lata 2023-2030** – dokument wskazujący politykę rozwojową gminy. Zgodnie z powyższym dokumentem, wśród mocnych stron gminy, wskazuje się „położenie w sąsiedztwie miasta Słupsk, położenie w korytarzu komunikacyjnym o znaczeniu regionalnym, krajowym i międzynarodowym, położenie w pasie lokalizacji instalacji OZE, położenie w sąsiedztwie Specjalnej Strefy Ekonomicznej – Podstrefa „Redzikowo”, potencjał turystyczny wynikający z w sąsiedztwa obszarów o wysokich walorach turystycznych o znaczeniu krajowym: WYBRZEŻE – POJEZIERZE”;
- **Program ochrony środowiska dla gminy Damnica na lata 2021-2024 z perspektywą do roku 2028** – dokument strategiczny odnoszący się do aspektów środowiskowych. W programie dokonuje się analizy stanu środowiska przyrodniczego oraz zagrożeń środowiska przyrodniczego i określa się kierunki interwencji i cele zmierzające do poprawy środowiska. Jednym z głównych celów ww. dokumentu jest poprawa stanu środowiska przyrodniczego oraz wzrost atrakcyjności gminy pod względem osiedleńczym i inwestycyjnym;
- **Strategia Rozwoju Społeczno-Gospodarczego Powiatu Słupskiego na lata 2023-2030** – dokument przyjęty uchwałą nr L/483/2022 z dnia 29.12.2022r., służący realizacji polityki rozwoju powiatu. Wskazuje misje, wizje i cele strategiczne. Wśród czterech głównych celów strategicznych znalazły się:
 - zewnętrzna i wewnętrzna dostępność powiatu oraz mobilność mieszkańców „powiat dostępny”,

- atrakcyjność gospodarcza i inwestycyjna, rynek pracy i turystyka „miejsce pracy i wypoczynku”,
 - podniesienie atrakcyjności osiedleńczej oraz jakości życia i aktywności mieszkańców „powiat przyjazny mieszkańcom”,
 - zachowanie i polepszenie stanu środowiska naturalnego oraz przeciwdziałanie zmianom klimatycznym „powiat przyjazny środowisku”;
- **Program Ochrony Środowiska dla Powiatu Słupskiego na lata 2020 – 2023 z perspektywą do roku 2027** – dokument będący podstawowym narzędziem realizacji polityki ochrony środowiska na terenie powiatu słupskiego. W ramach programu wyznaczono następujące cele:
- Poprawa jakości powietrza do osiągnięcia poziomów wymaganych przepisami prawa, spełnianie standardów emisyjnych z instalacji oraz promocja wykorzystania odnawialnych (ochrona klimatu i jakości powietrza);
 - Zmniejszenie zagrożenia mieszkańców powiatu ponadnormatywnym hałasem, zwłaszcza emitowanym przez środki transportu drogowego (zagrożenie hałasem);
 - Stała kontrola potencjalnych źródeł pól elektromagnetycznych (pola elektromagnetyczne);
 - System zrównoważonego gospodarowania wodami powierzchniowymi i podziemnymi, umożliwiający zaspokojenie uzasadnionych potrzeb wodnych regionu przy osiągnięciu i utrzymaniu co najmniej dobrego stanu wód (gospodarowanie wodami);
 - Bieżąca modernizacja infrastruktury związanej z gospodarką wodno-ściekową (gospodarka wodno-ściekowa);
 - Zrównoważona gospodarka zasobami surowców naturalnych (zasoby geologiczne);
 - Racjonalna gospodarka zasobami glebowymi (gleby);
 - Zbudowanie systemu zgodnego z hierarchią postępowania z odpadami, w której priorytetem jest zapobieganie powstawaniu odpadów, a następnie przygotowanie do ponownego użycia, recykling i inne metody odzysku oraz wdrożenie modelu gospodarowania odpadami komunalnymi opartego na ich selektywnym zbieraniu i termicznym przekształcaniu pozostałych odpadów palnych z odzyskiem energii (gospodarka odpadami i zapobieganie powstawaniu odpadów);
 - Zachowanie, odtworzenie i zrównoważone użytkowanie bioróżnorodności i georóżnorodności oraz ochrona krajobrazu (zasoby przyrodnicze);
 - Ograniczenie ryzyka wystąpienia poważnych awarii przemysłowych oraz minimalizacja ich skutków (zagrożenia poważnymi awariami);
- **Strategia Rozwoju Województwa Pomorskiego 2030** – wskazuje wizje rozwoju regionu oparte na trzech celach strategicznych – trwałe bezpieczeństwo, otwarta wspólnota regionalna, odporna gospodarka. Dokument został przyjęty uchwałą nr 376/XXXI/21 Sejmiku Województwa Pomorskiego z dnia 12 kwietnia 2021 roku;
- **Program Ochrony Środowiska Województwa Pomorskiego na lata 2018 – 2021 z perspektywą do roku 2025** – ocenia stan środowiska na terenie województwa pomorskiego, uwzględniając dziesięć obszarów służących ochronie środowiska naturalnego tj. ochronę klimatu i jakości powietrza, zagrożenia hałasem, pola elektromagnetyczne, gospodarowanie wodami, gospodarkę wodno-ściekową, zasoby geologiczne, gleby, gospodarkę odpadami i zapobieganie powstawaniu odpadów, zasoby przyrodnicze, zagrożenia poważnymi awariami. Wskazuje cele i kierunki prowadzenia polityki ochrony środowiska;

- **Plan Gospodarki Odpadami dla Województwa Pomorskiego 2022** – plan, którego głównym celem jest utworzenie w województwie zintegrowanej sieci instalacji gospodarowania odpadami, spełniających wymagania ochrony środowiska. Dokument jest obecnie aktualizowany. Trwają prace nad Planem Gospodarki Odpadami dla Województwa Pomorskiego 2028;
- **Plan zagospodarowania przestrzennego województwa pomorskiego 2030** – określa zadania polityki przestrzennej w zakresie ochrony środowiska przyrodniczego, głównym celem jest utrzymanie istniejących form ochrony przyrody oraz dążenie do poprawy ciągłości przestrzennej systemu obszarów chronionych i powiązań ekologicznych, mających zapewnić trwałość i różnorodność gatunkową zasobów biosfery oraz stabilność procesów przyrodniczych.

Poza ww. dokumentami, nadrzędną rolę w planowaniu przestrzennym na szczeblu krajowym stanowi **Krajowa Strategia Rozwoju Regionalnego 2030** – określa cele i priorytety polityki rozwoju w perspektywie najbliższych lat oraz warunki, które powinny ten rozwój zapewnić. Stanowi podstawowy dokument strategiczny polityki regionalnej państwa w perspektywie do 2030 roku.

3. Propozycje dotyczące przewidywanych metod analizy skutków realizacji postanowień projektowanego dokumentu oraz częstotliwości jej przeprowadzania

Monitoring środowiska przyrodniczego regulowany jest przepisami ustawy z dnia 3 października 2008 r. o udostępnianiu informacji o środowisku i jego ochronie oraz o ocenach oddziaływania na środowisko i jego ochronie, udziale społeczeństwa w ochronie środowiska oraz o ocenach oddziaływania na środowisko (t.j. Dz. U. z 2024 r. poz. 1112), której głównym zadaniem jest regulowanie zasad postępowania w zakresie ocen oddziaływania inwestycji na środowisko.

Zgodnie z art. 55 ust. 5. Organ opracowujący projekt dokumentu jest obowiązany prowadzić monitoring skutków realizacji postanowień przyjętego dokumentu w zakresie oddziaływania na środowisko, zgodnie z częstotliwością i metodami, o których mowa w ust. 3 pkt 5. Zatem obowiązek przeprowadzenia monitoringu skutków realizacji postanowień MPZP leży po stronie organu opracowującego dokument, a więc Wójta Gminy Damnica.

Monitoring skutków realizacji postanowień przyjętego dokumentu w zakresie oddziaływania na środowisko może polegać na analizie i ocenie poszczególnych komponentów środowiska w oparciu o wyniki pomiarów uzyskanych w ramach państwowego monitoringu środowiska, w ramach monitoringu środowiska prowadzonego w oparciu o wydane decyzje o środowiskowych uwarunkowaniach dla przedsięwzięć zlokalizowanych na obszarze objętym projektem planu lub w ramach indywidualnych zamówień, na kontroli i zgodności wyposażenia terenu w infrastrukturę techniczną z ustaleniami przyjętego dokumentu. Dokonując oceny i analizy stanu poszczególnych komponentów środowiska w oparciu o wyniki pomiarów uzyskanych w ramach państwowego monitoringu środowiska należy pamiętać, iż muszą się one odnosić do terenu objętego projektem planu.

Przeprowadzanie analiz i monitoringu może opierać się także na uprzednio wykonanych prognozach, raportach i ocenach oddziaływania na środowisko. Jest to istotne źródło danych niezbędnych do analizy środowiskowej terenu.

W celu ograniczenia oddziaływania powstających odpadów na środowisko proponuje się wykonywanie corocznych kontroli sposobu ich magazynowania i spełnienia obowiązków w zakresie zlecenia odbioru odpadów komunalnych, wynikających z ustawy o utrzymaniu czystości i porządku w gminach.

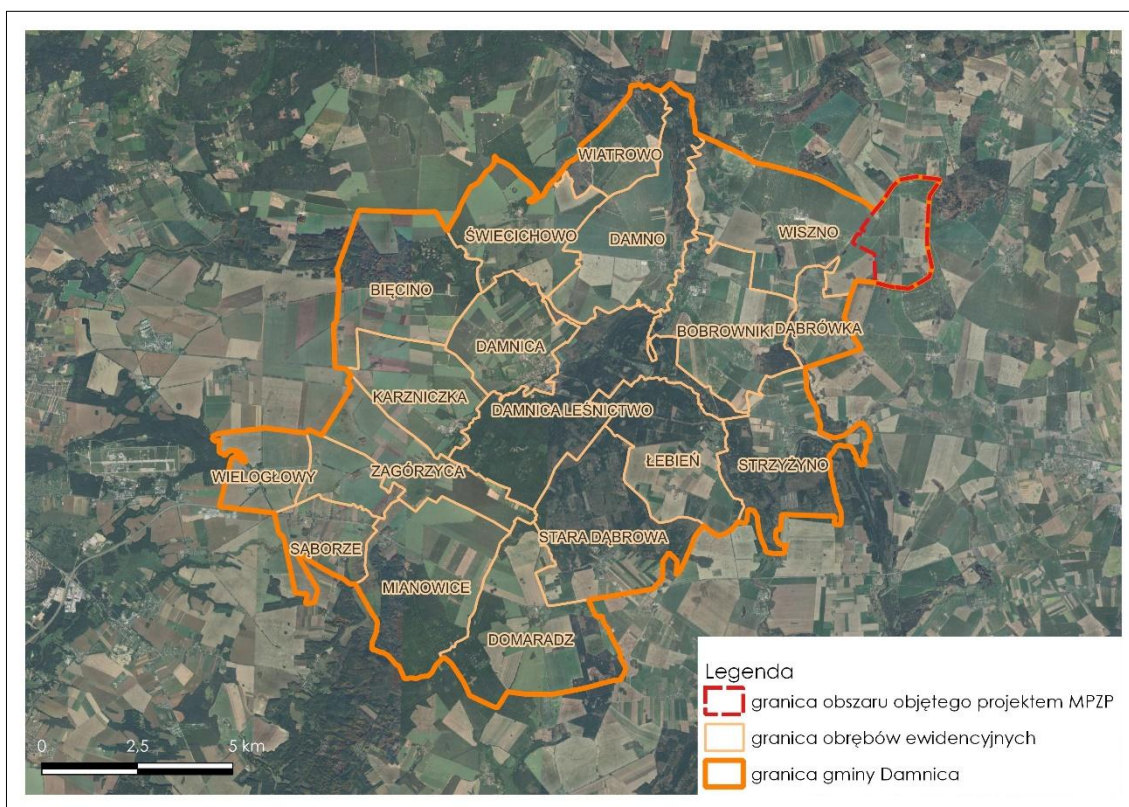
4. Informacje o możliwym transgranicznym oddziaływaniu na środowisko

Realizacja założeń planu nie przyniesie oddziaływania o zasięgu transgranicznym. Plan nie wprowadza zmian w skali, która mogłaby przynieść skutki środowiskowe poza granicami kraju.

5. Istniejący stan środowiska

5.1. Położenie fizyczno-geograficzne

Obszar projektu planu zlokalizowany jest w północno wschodniej części gminy Damnica (powiat słupski, województwo pomorskie) i stanowi fragment obrębu ewidencyjnego Wiszno (ryc. 2), o łącznej powierzchni około 408,97 ha.

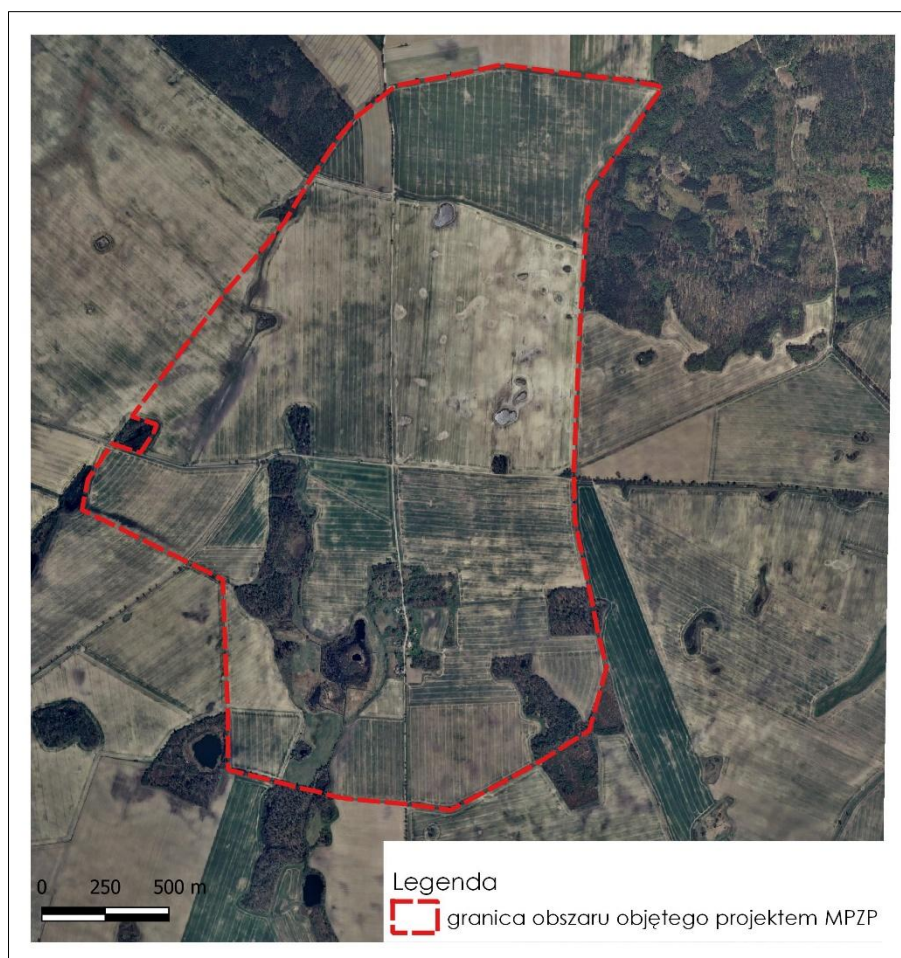


Ryc. 2 Położenie obszaru objętego projektem MPZP na tle gminy Damnica

Źródło: opracowanie własne na podstawie danych GUGiK na podkładzie Google Maps

Przedmiotowy obszar obejmuje rozproszoną zabudowę zagrodową wsi Jeziorka oraz przylegające tereny rolnicze, lasy oraz zadrzewienia śródpolne z niewielkimi śródpolnymi zbiornikami wodnymi. Przez przedmiotowy obszar przebiega droga publiczna powiatowa nr 1138G – relacji od drogi powiatowej nr 1139G- Jeziorka- do drogi powiatowej nr 1144G oraz projektowana droga publiczna ekspresowa S6, będąca w trakcie budowy.

Najbliższe sąsiedztwo obszaru MPZP stanowią głównie tereny rolnicze z zadrzewieniami śródpolnymi (ryc. 3), lasy oraz zespół elektrowni wiatrowych w Grapicach (gm. Potęgowo).



Ryc. 3 Granica obszaru objętego projektem MPZP na tle ortofotomapy
 Źródło: opracowanie własne na podkładzie ortofotomapy GUGiK

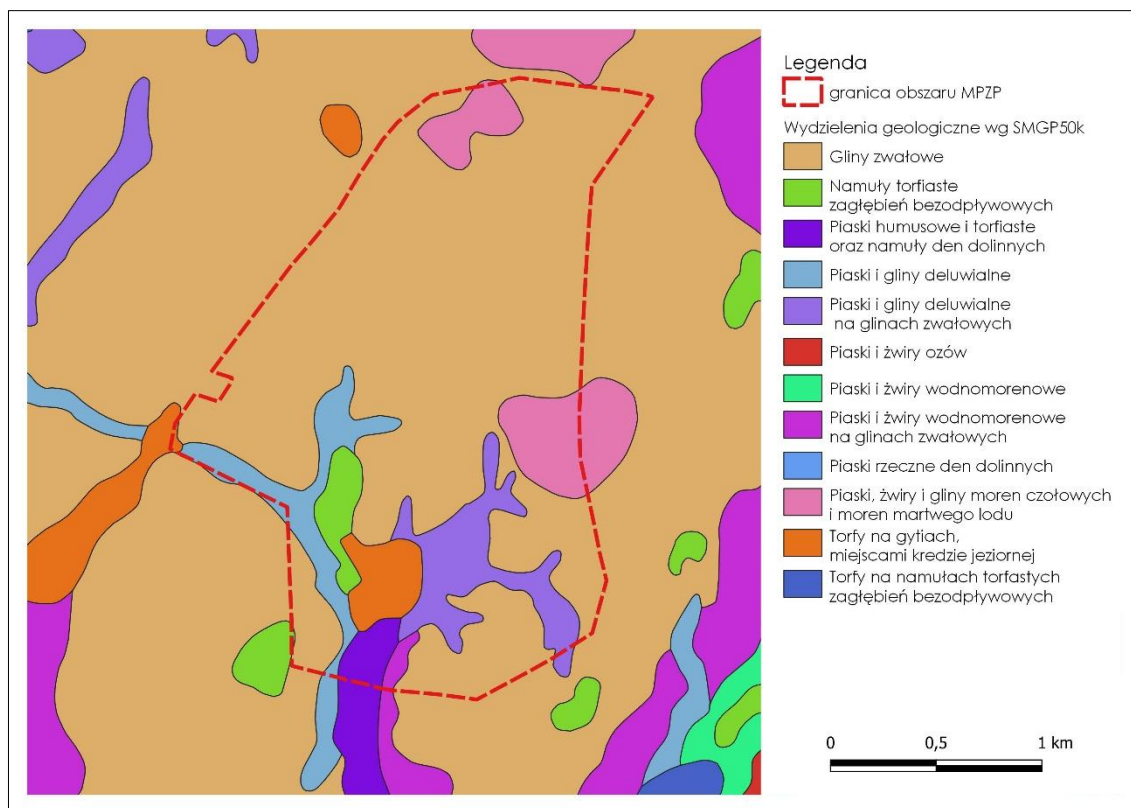
Zgodnie z podziałem Polski na regiony fizycznogeograficzne (Solon i in., 2018) przedmiotowy obszar położony jest w megaregionie Pozaalpejska Europa Środkowa, prowincji Niż Środkowoeuropejski, podprowincji Pobrzeża Południowobałtyckie, makroregionie Pobrzeże Koszalińskie, w mezoregionie Wysoczyzna Damnicka.

Wysoczyzna Damnicka znajduje się pomiędzy dolinami Słupi i Łeby (Kondracki, 2000), wznosząc się na wysokość 60-80m, miejscami nawet do 100 m n. p. m. Przez środek regionu przepływa rzeka Łupawa, która wpada do jeziora Gardno na Wybrzeżu Słowińskim. Mezoregion Wysoczyzny Damnickiej użytkowany jest głównie rolniczo, choć występują płaty lasów, rozrzucone wśród pól (Richling, Solon, Macias, Balon, Borzyszkowski, Kistowski (red.), 2021). Pokrywa glebowa mezoregionu jest zróżnicowana. Występują gleby płowe, płowe zerodowane, rdzawe i brunatne, wykorzystywane pod uprawę.

5.2. Budowa geologiczna, warunki glebowe i surowce mineralne

Zgodnie ze szczegółową mapą geologiczną Polski (arkusz 11 – Główny) głównym materiałem budulcowym obszaru objętego opracowaniem są utwory wykształcone podczas stadiu leszczyńsko-pomorskiego – gliny zwałowe, o genezie lodowcowej oraz piaski i żwiry wodnomorenowe na glinach zwałowych, o genezie wodnomorenowej. W północnej i wschodniej części występują piaski, żwiry i gliny moren czołowych i moren martwego lodu. Południowa część zbudowana jest z czwartorzędowych piasków i glin deluwialnych na glinach zwałowych, piasków i glin deluwialnych, przy udziale

holocenijskich torfów na gytiach, miejscami kredzie jeziornej, piasków humusowych i torfiastych oraz namułów den dolinnych. Ryc. 4 przedstawia szczegółowy rozkład wydzielen geologicznych, zgodnie ze szczegółową mapą geologiczną Polski 1:50 000, udostępnioną w portalu mapowym Państwowego Instytutu Geologicznego – Państwowego Instytutu Badawczego.



Ryc. 4 Obszar objęty projektem MPZP na tle wydzielen geologicznych wg szczegółowej mapy geologicznej Polski 1:50 000
 Źródło: opracowanie własne na podstawie danych Państwowego Instytutu Geologicznego – Państwowego Instytutu Badawczego

Gmina Damnica, charakteryzuje się bardzo korzystnymi warunkami glebowymi dla rozwoju rolnictwa, stąd w użytkowaniu gruntów przeważają grunty rolne. Zgodnie z obowiązującym Studium, na obszarze gminy występują gleby brunatne, głównie kwaśne. W obniżeniach terenu i w dolinach rzek spotkać można czarne ziemie i gleby organiczne.

Według mapy zasadniczej, w granicach obszaru objętego prognozą występują grunty orne (R), łąki trwałe (Ł), pastwiska trwałe (Ps), nieużytki (N), użytki rolne zabudowane (Br), tereny mieszkaniowe (B), tereny rekreacyjno-wypoczynkowe (Bz), rowy (W), inne tereny zabudowane (Bi), drogi (dr), lasy (Ls). Wśród gruntów rolnych występują grunty I-III klasy bonitacyjnej.

Zgodnie z *Systemem Ochrony Przeciwośuwiskowej Państwowego Instytutu Geologicznego–Państwowego Instytutu Badawczego* obszar objęty prognozą położony jest poza występowaniem terenów potencjalnie zagrożonych ruchami masowymi. Według danych dostępnych w *Systemie Gospodarki i Ochrony Bogactw Mineralnych Polski – MIDAS*, w granicach przedmiotowego obszaru nie występują również złoża surowców naturalnych oraz obszary i tereny górnicze.

5.3. Wody powierzchniowe i podziemne

W granicach przedmiotowego obszaru występują elementy sieci hydrograficznej. W zachodniej części MPZP występuje ciek Dopływ z Jeziorka. Ponadto, na przedmiotowym obszarze licznie występują niewielkich rozmiarów oczka wodne, rowy melioracyjne i podmokłe łąki.



Fot. 1 Podmokłości w granicach projektowanego terenu 4ZN w centralnej części obszaru MPZP
Źródło: archiwum własne

Zgodnie z Planem gospodarowania wodami na obszarze dorzecza Wisły (obowiązującym od 17.02.2023r.) obszar objęty opracowaniem zlokalizowany jest w granicach trzech zlewni Jednolitych Części Wód Powierzchniowych typu rzecznego:

- 1) RW200010474369 Darżyńska Struga¹,
- 2) RW200010476749 Pustynka²,
- 3) RW20001047654 Rzechciana³.

Wskazane zlewnie JCWP zlokalizowane są w regionie wodnym Dolnej Wisły, w obszarze dorzecza Wisły.

Obowiązek badania i oceny jakości wód powierzchniowych, zgodnie z obowiązującymi przepisami spoczywa na właściwych organach Inspekcji Ochrony Środowiska. Zgodnie z kartami charakterystyki ww. JCWP są monitorowane.

Charakterystyka JCWP Darżyńska Struga RW200010474369 (na podstawie Karty Charakterystyki JCWP, zgodnie z Planem gospodarowania wodami na obszarze dorzecza Wisły):

- Typ JCWP: PNp - Potok lub strumień nizinny piaszczysty.
- Rodzaj użytkowania: Tereny użytkowane rolniczo 93%, tereny leśne 5%, tereny zurbanizowane 2%.
- Czy JCWP jest monitorowana (posiada ustalony ppk na okres 2022-2027)? Tak.

¹ <http://karty.apgw.gov.pl:4200/api/v1/jcw/pdf?code=RW200010474369> [dostęp:27.02.2024]

² <http://karty.apgw.gov.pl:4200/api/v1/jcw/pdf?code=RW200010476749> [dostęp:27.02.2024]

³ <http://karty.apgw.gov.pl:4200/api/v1/jcw/pdf?code=RW20001047654> [dostęp: 27.02.2024]

- Status JCWP: naturalna część wód.
- Stan/potencjał ekologiczny: umiarkowany stan ekologiczny.
- Stan chemiczny: brak danych.
- Stan ogólny: zły stan wód.
- Ocena ryzyka nieosiągnięcia celów środowiskowych: zagrożona.
- Odroczenie w czasie terminu osiągnięcia celu środowiskowego: Tak, dla danej JCWP zostało ustanowione odstępstwo z art. 4 ust. 4 Ramowej Dyrektywy Wodnej.
- Termin osiągnięcia celów środowiskowych: do 2027 r.; substancje priorytetowe wprowadzone dyrektywą 2013/39/UE - do 2039 r.

Charakterystyka JCWP Pustynka RW200010476749 (na podstawie Karty Charakterystyki JCWP, zgodnie z Planem gospodarowania wodami na obszarze dorzecza Wisły):

- Typ JCWP: PNp - Potok lub strumień nizinny piaszczysty.
- Rodzaj użytkowania: Tereny użytkowane rolniczo 68%, tereny leśne 27%, tereny zurbanizowane 2%.
- Czy JCWP jest monitorowana (posiada ustalony ppk na okres 2022-2027)? Tak.
- Status JCWP: naturalna część wód.
- Stan/potencjał ekologiczny: słaby stan ekologiczny.
- Stan chemiczny: poniżej dobrego.
- Stan ogólny: zły stan wód.
- Ocena ryzyka nieosiągnięcia celów środowiskowych: zagrożona.
- Odroczenie w czasie terminu osiągnięcia celu środowiskowego: Tak, dla danej JCWP zostało ustanowione odstępstwo z art. 4 ust. 4 Ramowej Dyrektywy Wodnej.
- Termin osiągnięcia celów środowiskowych: do 2027 r.; substancje priorytetowe wprowadzone dyrektywą 2013/39/UE - do 2039 r.

Charakterystyka JCWP Rzechcianka RW20001047654 (na podstawie Karty Charakterystyki JCWP, zgodnie z Planem gospodarowania wodami na obszarze dorzecza Wisły):

- Typ JCWP: PNp - Potok lub strumień nizinny piaszczysty.
- Rodzaj użytkowania: Tereny użytkowane rolniczo 72%, tereny leśne 24%, tereny zurbanizowane 4%.
- Czy JCWP jest monitorowana (posiada ustalony ppk na okres 2022-2027)? Tak.
- Status JCWP: naturalna część wód.
- Stan/potencjał ekologiczny: umiarkowany stan ekologiczny.
- Stan chemiczny: brak danych.
- Stan ogólny: zły stan wód.
- Ocena ryzyka nieosiągnięcia celów środowiskowych: zagrożona.
- Odroczenie w czasie terminu osiągnięcia celu środowiskowego: Tak, dla danej JCWP zostało ustanowione odstępstwo z art. 4 ust. 4 Ramowej Dyrektywy Wodnej.
- Termin osiągnięcia celów środowiskowych: do 2027 r.; substancje priorytetowe wprowadzone dyrektywą 2013/39/UE - do 2039 r.

Zgodnie z art. 56 ustawy z dnia 20 lipca 2017 r. prawo wodne (t.j. Dz. U. z 2024 r. poz. 1087 z późn. zm.), celem środowiskowym dla jednolitych części wód powierzchniowych niewyznaczonych jako sztuczne lub silnie zmienione jest ochrona oraz poprawa ich stanu ekologicznego i stanu

chemicznego, tak aby osiągnąć co najmniej dobry stan ekologiczny i dobry stan chemiczny wód powierzchniowych, a także zapobieganie pogorszeniu ich stanu ekologicznego i stanu chemicznego.

Przedmiotowy obszar położony jest w całości w zasięgu Jednolitych Części Wód Podziemnych nr 11, w regionie wodnym Dolnej Wisły. Zgodnie z monitoringiem jakości wód podziemnych⁴, prowadzonym przez Inspekcję Ochrony Środowiska, stan chemiczny i ilościowy wód podziemnych należących do JCWPd nr 11, w latach 2012, 2016 i 2019 określono jako dobry. Całość obszaru objętego prognozą położona jest w granicach Głównego Zbiornika Wód Podziemnych nr 115 Zbiornik międzymorenowy łupawa.

GZWP nr 115 o powierzchni 118 km², obejmuje system wodonośny z łupawy, na trasie tranzytu wód Pojezierza Kaszubskiego do Bałtyku. Zasoby odnawialne zbiornika wynoszą 44047 m³/24h, zasoby dyspozycyjne 28631 m³, a stopień wykorzystania zasobów ok. 2% (Balcer i in., 2001). Potencjalnym zagrożeniem dla jakości wód zbiornika są intensywne nawożenie, wykorzystywanie środków ochrony roślin oraz brak uporządkowanej gospodarki ściekowej gospodarstw domowych (Mikołajków, Sadurski, 2017).

Zgodnie z mapą hydrogeologiczną Polski (arkusz 11 – Główny), jakość wód podziemnych głównego użytkowego poziomu wodonośnego na całym obszarze jest dobra, ale może być nietrwała, a woda nie wymaga uzdatniania. Wydajność potencjalna studni wierconej w granicach obszaru MPZP wynosi 70-120 m³/h.

5.4. Warunki klimatyczne

Zgodnie z podziałem Polski na dzielnice rolniczo-klimatyczne według R. Gumińskiego (1951), gmina Damnica należy do dzielnicy pomorskiej. Z uwagi na położenie, w kształtowaniu warunków klimatycznych widoczny jest wpływ Morza Bałtyckiego. Cechami charakterystycznymi klimatu są chłodne lata i łagodne zimy.

Najcieplejszym miesiącem jest lipiec, ze średnią temperaturą około + 17 °C, zaś najchłodniejszym styczeń, z temperaturą wynoszącą około - 1 °C. Średnia roczna temperatura powietrza wynosi około +7°C. Średnia roczna suma opadów atmosferycznych wynosi około 800 mm. Długość okresu wegetacyjnego mieści się w przedziale 220-230 dni. Na obszarze gminy dominują wiatry.

5.5. Roślinność i świat zwierzęcy

Zgodnie z regionalizacją geobotaniczną Polski wg Matuszkiewicza (2008) obszar opracowania należy do Działu Pomorskiego (A), Poddziału Kraina Północno-wschodniej Południowobałtyckiego (A.2.), Okręgu Słupskiego (A.2.3.), Podokręgu Damnicksko-Słupskiego (A.2.3.e). W granicach przedmiotowego obszaru, zgodnie z potencjalną roślinnością naturalną Polski wg Matuszkiewicza (2023), występuje żyzna buczyna niżowa (*Galio odorati-Fagetum (=Melico-Fagetum)*), przy niewielkim udziale acydofilnego pomorskiego lasu bukowo-dębowego (*Fago-Quercetum petraeae*), niżowego łęgu wiązowo-dębowego (*Ficario-Ulmetum chrysosplenietosum*) i niżowego łęgu jesionowo-olszowego (*Fraxino-Alnetum (=Circaeo-Alnetum)*). Roślinność potencjalna to hipotetyczny stan roślinności, który zostałby osiągnięty, gdyby tendencje rozwojowe tkwiące w aktualnie istniejącej roślinności mogły zrealizować się natychmiast i bez ograniczeń. Osiągnięcie tego stanu mogłoby nastąpić tylko w warunkach

⁴ <https://mjwp.gios.gov.pl/mapa/mapa,172.html>, [dostęp: 27.02.2024]

całkowitego ustania obecnej działalności człowieka i niewystąpienia dodatkowych czynników naturalnych.

Roślinność potencjalna różni się od roślinności rzeczywistej, występującej na przedmiotowym obszarze. Na istniejące zagospodarowanie przedmiotowego obszaru składają się w większości grunty orne z monokulturami gatunków uprawnych z domieszką chwastów segetalnych, urozmaicone mozaiką łąk i pastwisk, płątów i pasów zadrzewień śródpolnych, lasów i wilgotnych zagłębień terenu z szuwarami i ziołoroślami, towarzyszącymi ciekowi Dopytyw z Jeziorka.



Fot. 2 Krajobraz siedliska roślinnego doliny cieku Dopytyw z Jeziorka w zachodniej części obszaru MPZP
Źródło: archiwum własne



Fot. 3 Krajobraz rolniczy z zadrzewieniem śródpolnym
Źródło: archiwum własne

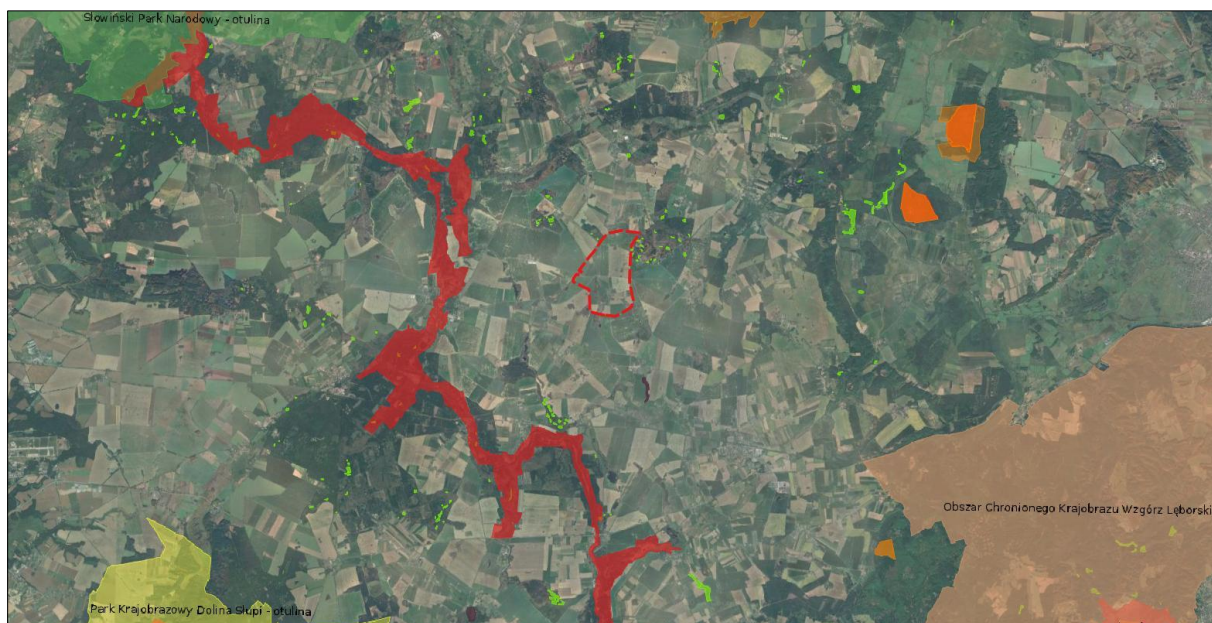
Występują tu głównie pospolite gatunki roślin klasy *Stellarietea mediae* (zbiorowiska pól uprawnych i terenów ruderalnych) i klasy *Artemisietea vulgaris* (zbiorowiska roślin wieloletnich na terenach ruderalnych). Spotkać można kombinacje taksonów łąkowych (liczne trawy, np. wyczyniec łąkowy *Alopecurus pratensis*, rajgras wyniosły *Arrhenatherum elatius*, kupkówka pospolita *Dactylis glomerata*), ruderalnych (np. bylice *Artemisia spp.*, podbiał pospolity *Tussilago farfara*, ślaz zaniedbany *Malva neglecta*, konyza kanadyjska *Erigeron canadensis*), chwastów segetalnych (np. chaber bławatek *Centaurea cyanus*, mak polny *Papaver rhoeas*, rumian polny *Anthemis arvensis*, kąkol polny *Agrostemma githago*).

Lasy, zgodnie z danymi *Banku Danych o Lasach*, budują takie gatunki jak: dąb, brzoza brodawkowata, świerk pospolity, buk pospolity, kruszyna pospolita, jarząb pospolity, bez czarny, bez koralowy, topola osika, klon jawor, sosna zwyczajna, głóg jednoszyjkowy. W dolinie cieku Dopływ z Jeziorka, występują zadrzewienia i zakrzaczenia gatunków – klon jawor, leszczyna pospolita, topola osika, brzoza brodawkowata, olsza czarna, wierzba biała i kruszyna pospolita, jarząb pospolity. Wilgotne siedlisko sprzyja występowaniu situ rozpięzchłego *Juncus effusus* oraz zbiorowisk ziółoroślowych rzędu *Convolvuletalia sepium* (zbiorowiska ziół i pnączy na brzegach zbiorników wodnych). Spotkać można m. in. bodziszek błotny *Geranium palustre*, kozłek lekarski *Valeriana officinalis*, tojeść pospolita *Lysimachia vulgaris*, wiązówka błotna *Filipendula pentapetala*, krwawnica pospolita *Lythrum salicaria*, czyściec błotny *Stachys palustris*.

Otwarte tereny rolnicze wraz z zadrzewieniami mogą stanowić siedliska dla pospolitych ptaków lęgowych. Na analizowanym obszarze możliwe jest występowanie m. in. dla bociana białego *Ciconia ciconia*, bogatki *Parus major*, modraszki *Cyanistes caeruleus*, kosa *Turdus merula*, skowronka *Alauda arvensis*, potrzyszka *Emberiza calandra*, rudzika *Erithacus rubecula*, myszołowa zwyczajnego *Buteo buteo*, kukułki zwyczajnej *Cuculus canorus*, kawki *Corvus monedula*, wróbla zwyczajnego *Passer domesticus*, czy żurawia zwyczajnego *Grus grus*. Większość ww. gatunków objęta jest ochroną gatunkową, zgodnie z Rozporządzeniem Ministra Środowiska z dnia 16 grudnia 2016 r. w sprawie ochrony gatunkowej zwierząt (t.j. Dz. U. z 2022 r. poz. 2380).

5.6. Obiekty i obszary chronione

W granicach obszaru objętego prognozą nie występują obszary i obiekty objęte ochroną prawną na podstawie ustawy z dnia 16 kwietnia 2004 r. o ochronie przyrody (t.j. Dz. U. z 2023 r. poz. 1336 z późn. zm.). W najbliższym sąsiedztwie przedmiotowego obszaru, w odległości 2 km występuje 28 użytków ekologicznych (bagna). W odległości około 3,6 km na zachód od granicy obszaru MPZP zlokalizowany jest specjalny obszar ochrony siedlisk Natura 2000 Dolina Łupawy. Natomiast w odległości około 2,3 km na południowy wschód mieści się stanowisko dokumentacyjne Oz Grapice. Szczegółowa lokalizacja obszaru objętego prognozą na tle form ochrony przyrody została przedstawiona na ryc. 5.



Ryc. 5 Granica obszaru objętego projektem MPZP na tle form ochrony przyrody
Źródło: opracowanie własne na podstawie danych Generalnej Dyrekcji Ochrony Środowiska na podkładzie Google Maps, skala 1:100000

Ponadto, w granicach obszaru objętego prognozą występują obiekty i obszary objęte ochroną na podstawie ustawy z dnia 23.07.2003r. o ochronie zabytków i opiece nad zabytkami (t.j. Dz. U. z 2024r. poz. 1292), na które składają się:

- historyczny cmentarz, ujęty w ewidencji zabytków;
- stanowisko archeologiczne AZP 8-32/6 m. 6, ujęte w ewidencji zabytków, objęte strefą ochrony konserwatorskiej stanowiska archeologicznego;
- zabytkowy układ przestrzenny zespołu folwarcznego, ujęty w ewidencji zabytków;
- zabytki ujęte w ewidencji zabytków:
 - dom mieszkalny Jeziorka 9-9a (dz. nr 118, obr. Wiszno),
 - dom mieszkalny Jeziorka 12-12a (dz. nr 116, obr. Wiszno),
 - kuźnia (dz. nr 6/9, obr. Wiszno).



*Fot. 4 Dom mieszkalny na dz. nr 118, obr. Wiszno
– ujęty w ewidencji zabytków
Źródło: archiwum własne*

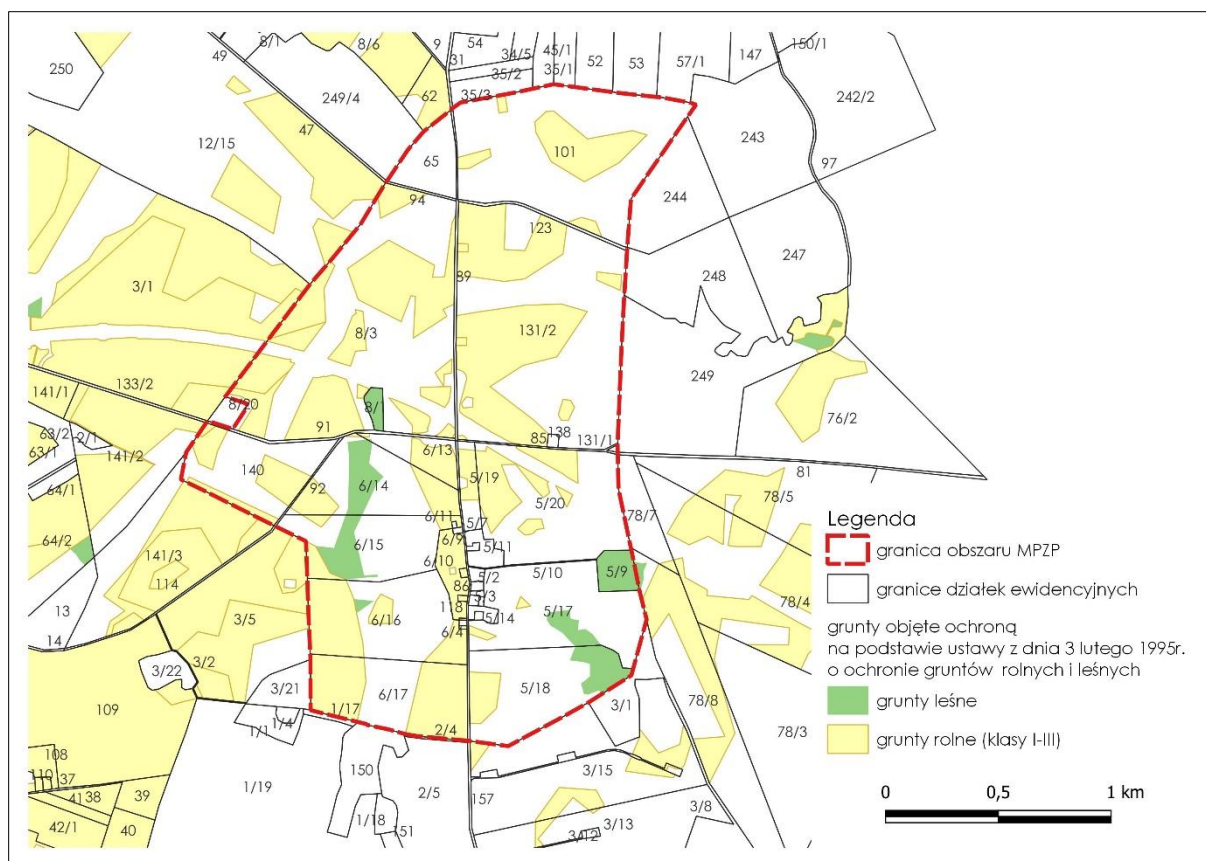


*Fot. 5 Dom mieszkalny na dz. nr 116, obr. Wiszno
– ujęty w ewidencji zabytków
Źródło: archiwum własne*



*Fot. 6 Kuźnia na dz. nr 6/9, obr. Wiszno – ujęta w ewidencji zabytków
Źródło: archiwum własne*

Zgodnie z mapą zasadniczą, w granicach obszaru objętego przedmiotowym projektem MPZP występują grunty objęte ochroną na podstawie ustawy z dnia 3 lutego 1995r. o ochronie gruntów rolnych i leśnych (t.j. Dz. U z 2024 r. poz. 82). Występowanie gruntów rolnych chronionych (I-III klasy bonitacyjnej) oraz gruntów leśnych przedstawiono na ryc. 6. W wyniku realizacji ustaleń projektu planu nie zajdzie konieczność zmiany gruntów rolnych i leśnych na cele nierolnicze i nieleśne.



Ryc. 6 Grunty podlegające ochronie zgodnie z przepisami ustawy o ochronie gruntów rolnych i leśnych
 Źródło: opracowanie własne na podstawie danych GUGiK

W granicach obszaru objętego opracowaniem nie występują:

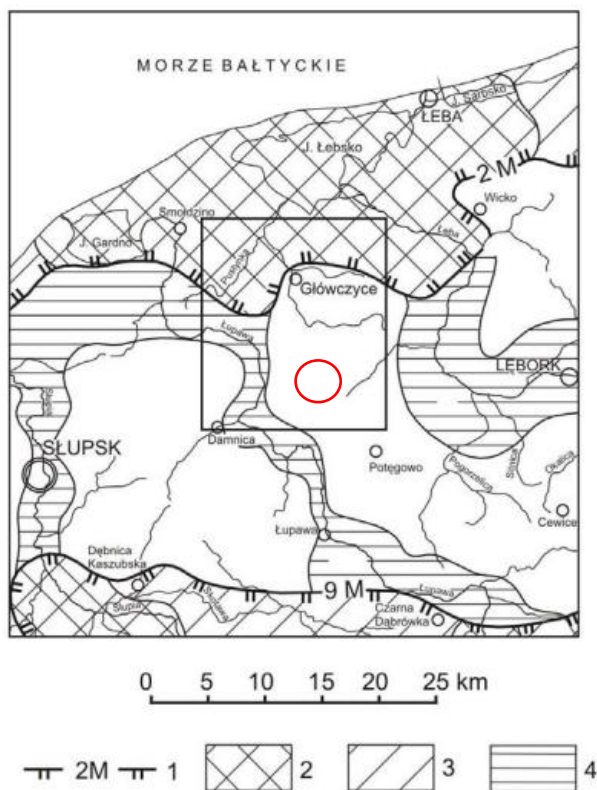
- złoża surowców naturalnych oraz obszary i tereny górnicze, objęte ochroną na podstawie ustawy z dnia 9 czerwca 2011 r. Prawo geologiczne i górnicze (t.j. Dz. U. z 2024 r. poz. 1290);
- obszary szczególnego zagrożenia powodzią objęte ochroną na podstawie ustawy z dnia 20 lipca 2017 r. Prawo wodne (t.j. Dz. U. z 2024 r. poz. 1087 z późn. zm.).

5.7. Sieci i korytarze ekologiczne

Sieci i korytarze ekologiczne pełnią niezwykle ważną rolę w środowisku. Ich głównym zadaniem jest zapewnienie możliwości migracji gatunków między siedliskami. Odpowiedzialne gospodarowanie przestrzenią powinno uwzględniać ich przebieg oraz zapewniać ich ciągłość.

5.7.1. Krajowa sieć ekologiczna ECUNET

Krajowa sieć ekologiczna ECUNET – Polska (Liro red., 1998) stanowi wieloprzestrzenny system obszarów węzłowych regionów przyrodniczych kraju, najlepiej zachowanych pod względem przyrodniczym. Obszar objęty projektem planu położony jest poza granicami obszarów węzłowych o znaczeniu międzynarodowym i korytarzy ekologicznych, należących do krajowej sieci ekologicznej ECUNET-Polska. Lokalizację przedmiotowego obszaru w stosunku do sieci ekologicznej ECUNET przedstawiono na ryc. 7.



Ryc. 7 Arkusz Główny (11) na tle Krajowej Sieci Ekologicznej ECONET

źródło: Liro, 1998, [w:] *Objaśnienia do mapy geośrodowiskowej Polski 1:50000*, Arkusz Główny (11), 2009, PIG PIB

5.7.2. Korytarze ekologiczne

Zakład Badania Ssaków Polskiej Akademii Nauk stworzył mapę korytarzy ekologicznych w Polsce, która ukazuje przebieg korytarzy istotnych dla populacji dużych ssaków leśnych oraz spójności siedlisk leśnych i wodno-błotnych w skali kraju i kontynentu oraz dla obszarów Natura 2000. Obszar objęty prognozą położony jest poza granicami ww. korytarzy ekologicznych. Najbliższy – KPn-20A Pobrzeże Słowińskie przebiega w odległości około 5,5 km na wschód od granicy obszaru objętego projektem MPZP oraz w odległości około 6,7 km na północny zachód od granicy przedmiotowego obszaru.

Zgodnie z Konsepcją sieci ekologicznej województwa pomorskiego dla potrzeb planowania przestrzennego, sporządzoną przez *Pomorskie Biuro Planowania Regionalnego*, przedmiotowy obszar zlokalizowany jest poza korytarzami ekologicznymi o randze lokalnej, regionalnej i subregionalnej. Najbliższy zlokalizowany korytarz ekologiczny rangi subregionalnej – południowego otoczenia Główny przebiega na północ od granicy obszaru MPZP, w odległości około 3,2 km. Na zachód od granicy przedmiotowego obszaru przebiega korytarz ekologiczny rangi regionalnej – Doliny Łupawy z lasami do Słup, natomiast w odległości około 5,7 km na wschód korytarz Pradoliny Redy – Łeby.

Oznaczenia do ryc. 7:

1 – obszary węzłowe o znaczeniu międzynarodowym, jego numer i nazwa:

2M – Wybrzeża Bałtyku,

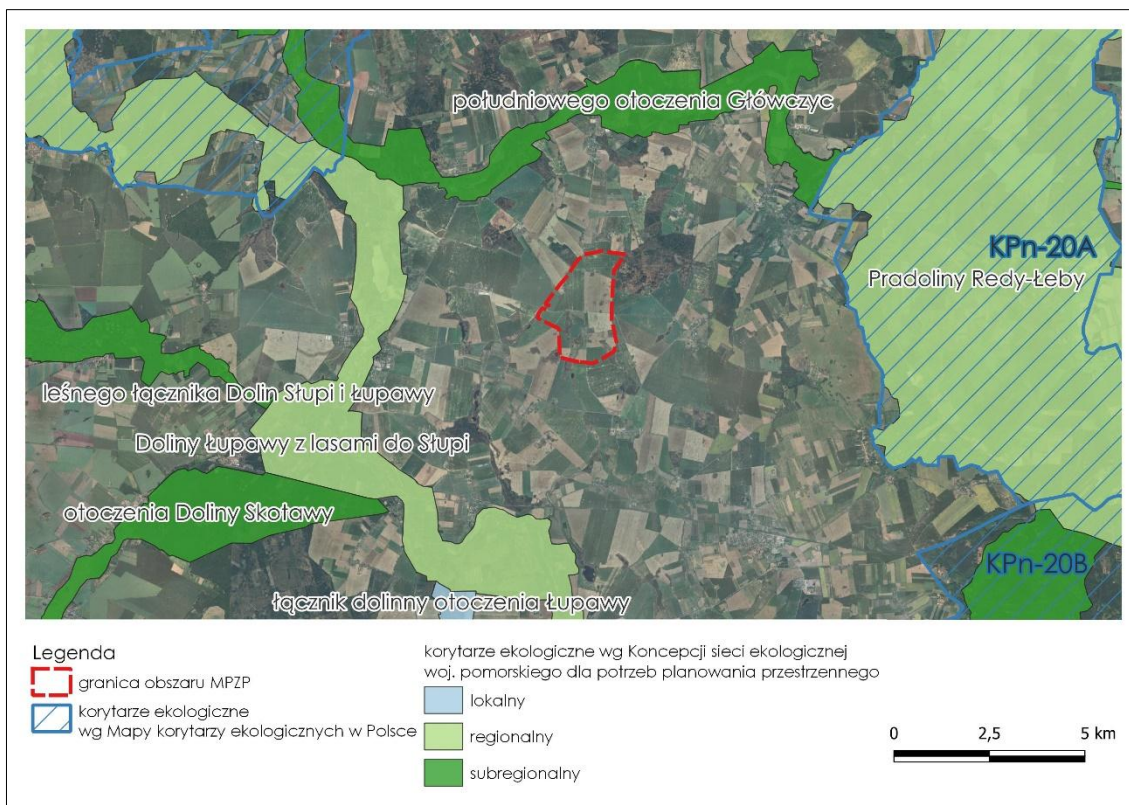
9M – Pojezierze Kaszubskiego;

2 – biocentra;

3 – strefy buforowe;

4 – krajowe korytarze ekologiczne

○ – orientacyjna lokalizacja obszaru objętego MPZP



Ryc. 8 Położenie obszaru objętego prognozą na tle korytarzy ekologicznych

Źródło: opracowanie własne na podstawie materiałów Pomorskiego Biura Planowania Regionalnego oraz Zakładu Badania Ssaków PAN na podkładzie Google Maps

Położenie obszaru objętego projektem MPZP na tle korytarzy ekologicznych przedstawiono na ryc. 8.

5.8. Jakość powietrza atmosferycznego

Wpływ na jakość powietrza atmosferycznego ma emisja zanieczyszczeń punktowych, liniowych i powierzchniowych. Ruch komunikacyjny jest jednym z głównych emitorów zanieczyszczeń liniowych, stanowi źródło gazów, powstających w wyniku spalania paliw płynnych i innych substancji pyłowych. Szczególnie narażone na emisję komunikacyjną są tereny położone bezpośrednio przy drogach lub w bliskim sąsiedztwie. W granicach przedmiotowego obszaru przebiega droga publiczna powiatowa nr 1138G. Poza emisją liniową, istotny wpływ na jakość powietrza ma również emisja gazów emitowanych do atmosfery w wyniku ogrzewania gospodarstw domowych – węglowodory aromatyczne, dwutlenek siarki (CO₂), dwutlenek azotu (NO₂), tlenek węgla i inne substancje pyłowe. W granicach przedmiotowego MPZP występuje rozproszona zabudowa zagrodowa. Według *Programu Ochrony Środowiska dla Gminy Damnica na lata 2021-2024 z perspektywą do roku 2028 (2020)* w gminie Damnica największa emisja liniowa występuje w obrębie drogi krajowej nr 6. Natomiast źródłem emisji powierzchniowej są lokalne kotłownie i paleniska domowe.

W myśl obowiązujących przepisów ustawy z dnia 27 kwietnia 2001 r. Prawo ochrony środowiska (t.j. Dz. U. z 2024 r. poz. 54 z późn. zm.), do obowiązków Głównego Inspektora Ochrony Środowiska należy m. in. ocena poziomów substancji w powietrzu. Na potrzeby rocznej oceny jakości powietrza, województwo pomorskie podzielone zostało na dwie strefy:

- Aglomeracja Trójmiejska, w skład której wchodzi miasta powyżej 100 tys. mieszkańców (tj. Gdańsk, Gdynia, Sopot),

- strefa pomorska, w skład której wchodzi pozostała część województwa, w tym gmina wiejska Damnica.

W ww. strefach ocenie podlega jakość powietrza, jedynie w strefie pomorskiej ocenie podlega także ochrona roślin.

W ocenie dokonywanej pod kątem spełnienia kryteriów określonych w celu ochrony zdrowia ludzi, monitoring obejmuje 12 substancji: dwutlenek siarki (SO₂), dwutlenek azotu (NO₂), tlenek węgla (CO), benzen (C₆H₆), ozon (O₃), pył zawieszony PM₁₀, pył zawieszony PM_{2,5}, ołów (Pb) w pyłe zawieszonym PM₁₀, arsen (As) w pyłe zawieszonym PM₁₀, kadm (Cd) w pyłe zawieszonym PM₁₀, nikiel (Ni) w pyłe zawieszonym PM₁₀, benzo(a)piren (B(a)P) w pyłe zawieszonym PM₁₀. Natomiast, w ocenach dokonywanych pod kątem spełnienia kryteriów odniesionych do ochrony roślin uwzględnia się 3 substancje – dwutlenek siarki (SO₂), tlenki azotu (NO_x) oraz ozon (O₃).

Wyniki oceny wszystkich substancji podlegających monitoringowi, zarówno pod kątem kryteriów dla ochrony zdrowia, jak i ochrony roślin oraz klasyfikowane są do poszczególnych klas. W kwalifikacji podstawowej są to klasy:

- klasa A – stężenia zanieczyszczeń na terenie strefy nie przekraczają odpowiednio poziomów dopuszczalnych lub poziomów docelowych;
- klasa C – stężenia zanieczyszczeń na terenie strefy przekraczają odpowiednio poziomy dopuszczalnych lub poziomów docelowych.

Strefa pomorska – ocena pod kątem ochrony zdrowia ludzi

Zgodnie z *Roczną oceną jakości powietrza w województwie pomorskim (...)* (2023), w 2022 r., podobnie jak w latach ubiegłych, nastąpiło przekroczenie benzo(a)pirenu w pyłe zawieszonym PM₁₀. W przypadku pozostałych zanieczyszczeń nie doszło do przekroczeń poziomów dopuszczalnych.

W tab. 1 przedstawiono klasyfikacje zanieczyszczeń ze względu na ochronę zdrowia dla strefy pomorskiej w 2022 roku. Za główną przyczynę przekroczeń benzo(a)pirenu zawartego w pyłe zawieszonym PM₁₀ wskazuje się emisję pochodzącą z indywidualnego ogrzewania budynków.

Tab. 1 Ocena jakości powietrza w strefie pomorskiej ze względu na ochronę zdrowia ludzi

Nazwa strefy	Klasa strefy pod kątem zdrowia ludzi											
	dla SO ₂	dla NO ₂	dla CO	dla C ₆ H ₆	dla O ₃	dla PM ₁₀	dla PM _{2,5}	dla Pb(PM ₁₀)	dla As(PM ₁₀)	dla Cd(PM ₁₀)	dla Ni(PM ₁₀)	dla B(a)P(PM ₁₀)
Strefa pomorska	A	A	A	A	A	A	A	A	A	A	A	C

Źródło: na podstawie *Roczna ocena jakości powietrza w województwie pomorskim. Raport wojewódzki za rok 2022, 2023*, Główny Inspektorat Ochrony Środowiska, Departament Monitoringu Środowiska, Gdańsk, [online:] <https://powietrze.gios.gov.pl/pjp/rwms/publications/card/1865>

Strefa pomorska – ocena pod kątem ochrony roślin

Według danych za rok 2022, w strefie pomorskiej wszystkie zanieczyszczenia uwzględniane w ocenie rocznej pod kątem ochrony roślin uzyskały klasę A. W tab. 2 przedstawiono klasyfikacje zanieczyszczeń ze względu na ochronę roślin dla strefy pomorskiej.

Tab. 2 Ocena jakości powietrza w strefie pomorskiej ze względu na ochronę roślin

Nazwa strefy	Klasa strefy pod kątem zdrowia ludzi		
	dla SO ₂	dla NO _x	dla O ₃ *
Strefa pomorska	A	A	A

* dla ozonu poziom celu długoterminowego w strefie pomorskiej uzyskał klasę D2 (powyżej poziomu celu długoterminowego)

Źródło: na podstawie Roczna ocena jakości powietrza w województwie pomorskim. Raport wojewódzki za rok 2022, 2023, Główny Inspektorat Ochrony Środowiska, Departament Monitoringu Środowiska, Gdańsk, [online:] <https://powietrze.gios.gov.pl/pjp/rwms/publications/card/1865>

Zgodnie z *Roczną oceną jakości powietrza w województwie pomorskim (...)* (2023), w województwie pomorskim przekroczony został poziom celu długoterminowego określony w celu ochrony roślin, na co wpłynęły warunki meteorologiczne sprzyjające tworzeniu się ozonu w przyziemnej warstwie atmosfery oraz napływ spoza granic województwa i kraju mas powietrza zanieczyszczonych ozonem. W ogólnej ocenie, zgodnie z ww. dokumentem, w 2022 roku nastąpiła poprawa jakości powietrza w stosunku do roku 2021 – obszary przekroczeń zmniejszyły się, a stężenia większości zanieczyszczeń uległy obniżeniu. Według powyższego raportu, w gminie wiejskiej Damnica w 2022r. nastąpiło przekroczenie poziomu celu długoterminowego ozonu, wpływającego na ochronę zdrowia.

Dopuszczalne poziomy niektórych substancji w powietrzu regulowane są Rozporządzeniem Ministra Środowiska z dnia 24 sierpnia 2012 r. w sprawie poziomów niektórych substancji w powietrzu (t.j. Dz. U. z 2021 r. poz. 845).

Główny Inspektorat Ochrony Środowiska w ramach Państwowego Monitoringu Środowiska prowadzi monitoring stanu jakości powietrza poprzez pomiary stężeń i wskazania Polskiego indeksu jakości powietrza. W granicach objętych projektem planu nie występują stacje pomiarowe, należące do GIOŚ. Najbliższa stacja – Lębork, ul. Malczewskiego oddalona jest o ok. 27 km na wschód od granic obszaru MPZP. Zgodnie z mapą jakości powietrza GIOŚ (stan na dzień 27.02.2024r., godz. od 16.00 do 17.00), jakość powietrza na ww. stacji pomiarowej wg polskiej normy jakości powietrza określono jako dobrą. Wskaźniki pomiaru jakości powietrza dla ww. stacji przedstawiono poniżej:

- Polski indeks jakości powietrza: dobry,
- O₃: 49,2 µg/m³,
- NO₂: 9,8 µg/m³,
- PM₁₀: 20,4 µg/m³,
- PM_{2,5}: 17,1 µg/m³.

Dobry stan powietrza według Polskiego indeksu jakości powietrza oznacza iż „zanieczyszczenie powietrza powoduje brak lub niskie ryzyko zagrożenia dla zdrowia. Można przebywać na wolnym powietrzu i wykonywać dowolną aktywność, bez ograniczeń”. Stan jakości powietrza uzależniony jest m.in. od warunków atmosferycznych, pory dnia, a także pory roku i sposobu użytkowania terenu. Przedmiotowy obszar stanowi w przeważającej części otwarte tereny rolnicze, które okalają pola uprawne oraz lasy. W granicach objętych prognozą, poza drogą powiatową i zabudową zagrodową, nie występują emitory zanieczyszczeń powietrza. W związku z powyższym, można uznać, iż jakość powietrza w granicach objętych projektem MPZP jest również dobra i nie zagraża zdrowiu człowieka i środowisku. Obszar posiada dogodne warunki przewietrzania.

5.9. Klimat akustyczny

Istotny wpływ na kształtowanie się klimatu akustycznego wywiera hałas. Wyróżnia się różne rodzaje pochodzenia hałasu:

- hałas przemysłowy – pochodzący z instalacji i urządzeń;
- hałas komunikacyjny – drogowy, kolejowy, tramwajowy, lotniczy;
- hałas komunalny – związany z bytowaniem człowieka;
- związany ze środowiskiem pracy.

Jak już wspomniano, obszar objęty prognozą znajduje się w oddziaływaniu drogi publicznej powiatowej nr 1138G, przebiegającej w jego granicach. Niemniej jednak, droga ta ma charakter lokalny, a występująca zabudowa nie stanowi istotnego źródła hałasu komunalnego. Z uwagi na powyższe, tj. brak w granicach przedmiotowego obszaru zwartych terenów zabudowanych oraz występowanie otwartych terenów rolnych wolnych od zabudowy i sąsiedztwo kompleksów leśnych, należy uznać warunki klimatu akustycznego w kontekście hałasu komunalnego za korzystne.

W przypadku kształtowania nowego zagospodarowania terenów objętych projektowanym miejscowym planem zagospodarowania przestrzennego należy uwzględnić dopuszczalne poziomy hałasu, regulowane Rozporządzeniem Ministra Środowiska z dnia 14 czerwca 2007 r. o dopuszczalnych poziomach hałasu w środowisku (tj. Dz. U. z 2014 r. poz. 112), które określa dopuszczalne poziomy hałasu dla terenów przeznaczonych pod zabudowę mieszkaniową, szpitale i domy opieki społecznej, budynki związane ze stałym lub czasowym pobytem dzieci i młodzieży, na cele uzdrowiskowe, na cele rekreacyjno-wypoczynkowe oraz na cele mieszkaniowo-usługowe. Zgodnie ze *Stanem środowiska w województwie pomorskim. Raport 2020* (2020) na terenie gminy Damnica nie wyznaczono punktów pomiarowych poziomu hałasu.

6. Potencjalne zmiany w środowisku w przypadku braku realizacji projektu planu miejscowego

Następstwem braku realizacji projektu planu byłoby pozostawienie obecnego użytkowania w stanie niezmienionym. W granicach przedmiotowego obszaru nie obowiązują żadne miejscowe plany zagospodarowania przestrzennego. W związku z powyższym, realizacja inwestycji, w zależności od jej charakteru wymaga uzyskania decyzji o warunkach zabudowy, bądź decyzji o ustaleniu lokalizacji inwestycji celu publicznego.

MPZP jest instrumentem realizacji celów i zadań władzy i społeczności lokalnej, odpowiadającym aktualnym potrzebom funkcjonalnym, a jego całkowity brak lub brak aktualizacji może prowadzić do chaosu przestrzennego oraz nasilenia się konfliktów pomiędzy potrzebami ochrony środowiska, a potrzebami rozwoju gospodarczego.

7. Stan środowiska na obszarach objętych przewidywanym znaczącym oddziaływaniem

Projekt miejscowego planu zagospodarowania przestrzennego dla fragmentu obrębu Wiszno, gmina Damnica nie przewiduje lokalizacji przedsięwzięć mogących potencjalnie i zawsze znacząco oddziaływać na środowisko. Zgodnie z ustaleniami projektu MPZP, na całym jego obszarze ustala się zakaz lokalizacji przedsięwzięć mogących zawsze znacząco oddziaływać na środowisko oraz mogących

potencjalnie znacząco oddziaływać na środowisko i wymagających przeprowadzenia oceny oddziaływania na środowisko, zgodnie z przepisami wykonawczymi wskazującymi rodzaje przedsięwzięć rodzaje przedsięwzięć znacząco oddziałujących na środowisko. Zakaz nie dotyczy inwestycji celu publicznego.

Katalog przedsięwzięć mogących zawsze znacząco oddziaływać na środowisko zawarty jest w przepisach wykonawczych dot. rodzajów przedsięwzięć znacząco oddziałujących na środowisko – Rozporządzeniu Rady Ministrów z dnia 10 września 2019 r. w sprawie przedsięwzięć mogących znacząco oddziaływać na środowisko (Dz. U. poz. 1839).

Z uwagi na sąsiedztwo istniejących turbin wiatrowych (bezpośrednio na południe od granicy obszaru MPZP – obręb Grapice, gm. Potęgowo) oraz projektowane turbiny wiatrowe mające powstać w Rzechcinie, w gminie Potęgowo (na wschód od granic MPZP) przedmiotowy obszar znajdzie się w strefie oddziaływania elektrowni wiatrowych, gdzie w myśl obowiązujących przepisów ustawy z dnia 20 maja 2016 r. o inwestycjach w zakresie elektrowni wiatrowych (t.j. Dz. U. z 2021r., poz. 724 z późn. zm.) występują ograniczenia związane z lokalizacją funkcji mieszkaniowej i mieszanej z funkcją mieszkaniową.

8. Istniejące problemy ochrony środowiska istotne z punktu widzenia realizacji projektowanego dokumentu

Przedmiotowy obszar zlokalizowany jest poza granicami występowania obszarów podlegających ochronie na podstawie ustawy z dnia 16 kwietnia o ochronie przyrody (t.j. Dz. U. z 2023 r., poz. 1336 z późn. zm.). Zgodnie z mapą korytarzy ekologicznych w Polsce, przedmiotowy obszar położony jest poza granicami korytarzy ekologicznych. W związku z powyższym, nie przewiduje się negatywnych skutków realizacji planu.

W granicach obszaru objętego projektem MPZP występują kompleksy leśne i zadrzewienia śródpolne, wchodzące w skład osnowy ekologicznej gminy. Z punktu widzenia ochrony środowiska istotne jest zapewnienie ciągłości lokalnych korytarzy ekologicznych poprzez zachowanie terenów leśnych, zadrzewień (śródpolnych, nadwodnych, przydrożnych) oraz wszystkich elementów hydrograficznych, w szczególności doliny cieku Dopływ z Jeziorka, znajdującej się w zachodniej części MPZP.

Do istniejących problemów ochrony środowiska z punktu widzenia projektowanego dokumentu można zaliczyć położenie części przedmiotowego obszaru w granicach GZWP nr 115 Zbiornik międzymorenowy Łupawa – w jego granicach nie należy lokalizować żadnych inwestycji, które mogłyby pogorszyć stan środowiska gruntowo-wodnego. Innym istotnym problemem jest położenie w sąsiedztwie istniejących i projektowanych turbin wiatrowych, które z uwagi na bliskie sąsiedztwo, wpływają na ograniczenia w zabudowie w tej części gminy Damnica.

9. Cele ochrony środowiska ustanowione na szczeblu międzynarodowym, wspólnotowym i krajowym, istotne z punktu widzenia projektowanego dokumentu

W zakresie ochrony środowiska do najważniejszych dokumentów na szczeblu krajowym należą:

- **Polityka Ekologiczna Państwa 2030** – strategia mająca na celu zapewnienie bezpieczeństwa ekologicznego Polski oraz wysokiej jakości życia mieszkańców. Jest jednym z najważniejszych dokumentów z zakresu środowiska i gospodarki wodnej;
- **Krajowy plan gospodarki odpadami 2028** – dokument strategiczny dotyczący gospodarowania odpadami, w którym wyznaczono cele i zadania na lata 2023-2028 z perspektywą do roku 2035. Jednym z celów KPGO 2028 jest m. in. dążenie do poziomu recyklingu i przygotowania do ponownego użycia papieru, metali, tworzyw sztucznych i szkła pochodzących ze strumieni odpadów komunalnych, wspieranie działań w zakresie ponownego użycia produktu, zapobieganie powstawaniu odpadów, w szczególności zapobieganie powstawaniu odpadów żywności, zapewnienie utrzymania poziomów wydajności recyklingu zużytych baterii i akumulatorów oraz osiągnięcie odpowiedniego poziomu odzysku i recyklingu odpadów powstających z produktów;
- **Polityka energetyczna Polski do 2040 r.** – określa m.in. cele w zakresie zapewnienia bezpieczeństwa energetycznego, konkurencyjności polskiej gospodarce, efektywności energetycznej oraz zmniejszanie wpływu sektora energetycznego na środowisko naturalne. Do głównych celów dokumentu należy:
 1. *Ograniczenie emisji zanieczyszczeń z sektora elektroenergetycznego,*
 2. *Ograniczenie emisji gazów cieplarnianych o 30% do 2030 r. (w stosunku do 1990 r.),*
 3. *Ograniczenie emisji CO₂ do 2030 roku przy jednoczesnym zachowaniu wysokiego poziomu bezpieczeństwa energetycznego,*
 4. *Ograniczanie zanieczyszczenia powietrza,*
 5. *Ograniczenie negatywnego wpływu oddziaływania energetyki na stan wód,*
 6. *Zagospodarowanie oraz wykorzystanie odpadów na cele energetycznego.*
- **Strategia Zrównoważonego Rozwoju Wsi, Rolnictwa i Rybactwa 2030** – dokument odnoszący się do poprawy jakości życia na obszarach wiejskich, którego celem jest efektywne wykorzystanie zasobów i potencjału rolnictwa i rybactwa dla zrównoważonego rozwoju. Celem istotnym z punktu widzenia ochrony środowiska i planowania przestrzennego jest ochrona środowiska i adaptacja do zmian klimatu na obszarach wiejskich, na które składają się: ochrona środowiska naturalnego sektorze rolniczym i różnorodności biologicznej na obszarach wiejskich, kształtowanie przestrzeni wiejskiej z uwzględnieniem ochrony krajobrazu i ładu przestrzennego oraz adaptacja rolnictwa i rybactwa do zmian klimatu.

Podstawą do formułowania celów ochrony środowiska w programach krajowych są również ratyfikowane przez Polskę konwencje:

- Konwencja Berneńska, zwarta w Bernie w 1979r. o ochronie dzikiej flory i fauny europejskiej oraz ich siedlisk naturalnych;
- Konwencja Genewska z 1979r. w sprawie transgranicznego zanieczyszczenia powietrza na dalekie odległości;

- Konwencja Bońska, zwarta w Bonn w 1979r. o ochronie wędrownych gatunków dzikich zwierząt;
- Konwencja ONZ o różnorodności biologicznej podpisana w Rio de Janeiro w 1992r.;
- Ramowa Konwencja Narodów Zjednoczonych w sprawie zmian klimatu z Rio de Janeiro, podpisana w 1992r.;
- Ramowa Konwencja Narodów Zjednoczonych w sprawie zmian klimatu z Kioto – 1997r. wraz Protokołem;
- Europejska Konwencja Krajobrazowa, sporządzona we Florencji dnia 20 października 2000r.

Do najważniejszych dokumentów na szczeblu międzynarodowym i wspólnotowym należą:

- ***Dyrektywa Rady 2009/147/WE z dnia 30 listopada 2009 r. w sprawie ochrony dzikiego ptactwa (Dyrektywa Ptasia)*** oraz ***Dyrektywa Rady 92/43/EWG z dnia 21 maja 1992 r. w sprawie ochrony siedlisk przyrodniczych oraz dzikiej fauny i flory (Dyrektywa Siedliskowa)*** – obie dyrektywy są podstawą prawną tworzenia sieci NATURA 2000, której celem jest zachowanie zagrożonych wyginięciem siedlisk przyrodniczych oraz gatunków roślin i zwierząt w skali Europy;
- ***Dyrektywa Parlamentu Europejskiego i Rady nr 2001/42/WE z dnia 27 czerwca 2001 r. w sprawie oceny wpływu niektórych planów i programów na środowisko (Dyrektywa SOOŚ)***, której celem jest „zapewnienie wysokiego poziomu ochrony środowiska i przyczynienie się do uwzględniania aspektów środowiskowych w przygotowaniu i przyjmowaniu planów i programów w celu wspierania stałego rozwoju, poprzez zapewnienie, że zgodnie z niniejszą dyrektywą dokonywana jest ocena wpływu na środowisko niektórych planów i programów, które potencjalnie mogą powodować znaczący wpływ na środowisko”;
- ***Dyrektywa Parlamentu Europejskiego i Rady 2011/92/UE z dnia 13 grudnia 2011 r. w sprawie oceny skutków wywieranych przez niektóre przedsięwzięcia publiczne i prywatne na środowisko (Dz.U.U.E.L.2021.26.1)*** – dotyczy oceny skutków środowiskowych wywieranych przez przedsięwzięcia publiczne i prywatne, które mogą powodować znaczące skutki w środowisku;
- ***VII Program Działań Unii Europejskiej w zakresie środowiska naturalnego do 2020 r. zatytułowany: Dobra jakość życia z uwzględnieniem ograniczeń naszej planety*** – stanowiący 7 już program polityki ekologicznej UE, który formułuje 9 głównych celów działania w zakresie ochrony środowiska naturalnego do 2020 r. Są to:
 1. ochrona, zachowanie i poprawa kapitału naturalnego Unii,
 2. przekształcenie Unii w zasobooszczędną, zieloną i konkurencyjną gospodarkę niskoemisyjną,
 3. ochrona obywateli Unii przed związanymi ze środowiskiem problemami i zagrożeniami dla ich zdrowia i dobrostanu,
 4. maksymalizacja korzyści płynących z prawodawstwa Unii w zakresie środowiska poprzez lepsze wdrażanie tego prawodawstwa,
 5. doskonalenie wiedzy i bazy dowodowej unijnej polityki w zakresie środowiska,
 6. zabezpieczenie inwestycji na rzecz polityki w zakresie środowiska i klimatu oraz uwzględnienie kosztów ekologicznych wszelkich rodzajów działalności społecznej,
 7. lepsze uwzględnianie problematyki środowiska i większa spójność polityki,
 8. wspieranie zrównoważonego charakteru miast w Unii,
 9. zwiększenie efektywności Unii w podejmowaniu międzynarodowych wyzwań związanych ze środowiskiem i klimatem.

Obecnie trwają prace nad ósmym już programem działań w zakresie środowiska, którego głównymi celami są: ograniczenie emisji gazów cieplarnianych, adaptacja do zmian klimatu, model wzrostu przynoszący planecie więcej korzyści niż strat, zerowy poziom emisji zanieczyszczeń, ochrona i przywrócenie bioróżnorodności oraz ograniczenie największych presji środowiskowych i klimatycznych związanych z produkcją i konsumpcją (*8. program działań w zakresie środowiska (...)*, 2021);

- **Odnowiona Strategia Zrównoważonego Rozwoju UE**, która za jeden z głównych celów uznaje ochronę środowiska naturalnego poprzez zachowanie potencjału Ziemi, respektowanie ograniczeń naturalnych zasobów, zapewnienie wysokiego poziomu ochrony środowiska naturalnego i poprawy jego jakości, przeciwdziałanie i ograniczenie zanieczyszczeniu środowiska, propagowanie zrównoważonej konsumpcji i produkcji, tak by oddzielić wzrost gospodarczy od degradacji środowiska;
- **Europa 2030** – dokument programowy Komisji Europejskiej, który obejmuje tematykę rozwoju zrównoważonego poprzez wspieranie gospodarki efektywnej korzystającej z zasobów środowiska. Do celów nadrzędnych należy ograniczenie emisji CO₂, zwiększenie udziału odnawialnych źródeł energii i zwiększenie efektywności jej wykorzystania.

10. Przewidywane znaczące oddziaływania

10.1. Oddziaływanie na różnorodność biologiczną oraz świat roślinny i zwierzęcy

Na różnorodność biologiczną przedmiotowego obszaru składają się gatunki fauny i flory, scharakteryzowane w podrozdziale 5.5. Przeważającą część obszaru MPZP stanowią siedliska segetalne – pola uprawne. Obecnie, intensywne rolnicze użytkowanie obszaru MPZP powoduje znaczne zubożenie siedlisk przyrodniczych, któremu często towarzyszy bardzo mała różnorodność biologiczna. Nie występują tu cenne siedliska przyrodnicze, podlegające ochronie zgodnie z Rozporządzeniem Ministra Środowiska z dnia 13 kwietnia 2010 r. w sprawie siedlisk przyrodniczych oraz gatunków będących przedmiotem zainteresowania Wspólnoty, a także kryteriów wyboru obszarów kwalifikujących się do uznania lub wyznaczenia jako obszary Natura 2000 (t.j. Dz. U. z 2014 r. poz. 1713), istotne z punktu widzenia ochrony bioróżnorodności oraz chronione gatunki grzybów, roślin. Ponadto, całość położona jest poza formami ochrony przyrody. Na całym obszarze występują niewielkie kompleksy leśne oraz płaty zadrzewień śródpolnych. Najcenniejsza pod względem występującej szaty roślinnej jest dolina cieką Dopływ z Jeziorka. Przedmiotowy projekt planu nie zakłada zmiany istniejących gruntów leśnych na cele nieleśne. Zgodnie z ustaleniami projektu planu, lasy przeznaczone zostały pod tereny lasów – oznaczone symbolem **L**. Ponadto, zadrzewienia śródpolne i dolina cieką Dopływ z Jeziorka przeznaczone zostały pod funkcje terenów zieleni naturalnej – oznaczone symbolem **ZN**, z zakazem zabudowy. W celu zapewnienia ochrony różnorodności biologicznej w ramach przeznaczenia poszczególnych terenów, zgodnie z ustaleniami MPZP ustala się minimalny udział powierzchni biologicznie czynnej. Wartość przyrodnicza wprowadzanych w ramach powierzchni biologicznie czynnej gatunków będzie tym większa, im bardziej odpowiadać będzie lokalnym uwarunkowaniom siedliskowym. Z punktu widzenia ochrony bioróżnorodności istotny jest dobór gatunków zbliżonych do gatunków rodzimych.

Przedmiotowy projekt planu wyznacza także w obrębie obniżen terenów (okresowo zalewowych) strefy biologicznie czynne, gdzie ustala się:

- nakaz zachowania oczek wodnych i rowów oraz wszelkich elementów ukształtowania terenu, wpływających na naturalny obieg wody w przyrodzie;
- nakaz zachowania min. 90% powierzchni jako biologicznie czynnej;
- zakaz zabudowy budynkami;
- zakaz lokalizacji miejsc do parkowania.

Jak już wspomniano, przeważającą część MPZP stanowią grunty użytkowane rolniczo, stąd bytujące tam gatunki fauny przystosowały się do obecności człowieka. W przypadku oddziaływania na faunę, nie prognozuje się znaczącego oddziaływania ustaleń projektowanego dokumentu. Możliwe będzie migrowanie zwierzyny z pobliskich terenów leśnych i lasów występujących w granicach MPZP.

Zgodnie z ustaleniami projektu planu, w celu ochrony fauny i flory wprowadza się następujące ustalenia:

- nakaz zachowania istniejących oczek wodnych i bezodpływowych zagłębień terenu;
- nakaz stosowania przy zagospodarowywaniu terenów gatunków drzew i krzewów, zgodnych z lokalnymi warunkami siedliskowymi;
- nakaz zachowania i ochrony istniejących zadrzewień, z dopuszczeniem ich niezbędnej wycinki w miejscach kolizji z planowanym zainwestowaniem;
- nakaz zapewnienia ochrony dziko występujących roślin, zwierząt i grzybów, zgodnie z przepisami dotyczącymi ochrony przyrody.

Stosowanie się do zapisów projektu MPZP oraz przepisów odrębnych z zakresu ochrony przyrody nie powinno wpłynąć negatywnie na roślinność, zwierzęta oraz różnorodność biologiczną. Zgodnie z art. 2 ustawy z dnia 16 kwietnia 2004 r. o ochronie przyrody (t.j. Dz. U. z 2023 r. poz. 1336 z późn. zm.) ochrona przyrody polega na zachowaniu, zrównoważonym użytkowaniu oraz odnawianiu zasobów, tworów i składników przyrody:

- dziko występujących roślin, zwierząt i grzybów,
- roślin, zwierząt i grzybów objętych ochroną gatunkową,
- zwierząt prowadzących wędrowny tryb życia,
- siedlisk przyrodniczych,
- siedlisk zagrożonych wyginięciem, rzadkich i chronionych gatunków roślin, zwierząt i grzybów,
- tworów przyrody żywej i nieożywionej oraz kopalnych szczątków roślin i zwierząt,
- krajobrazu,
- zieleni w miastach i wsiach,
- zadrzewień.

W niniejszej prognozie nie analizowano wpływu na środowisko odcinka drogi ekspresowej – projektowany teren **1KDS** – przebiegającego w granicach projektu MPZP. Zadanie pn. *budowa drogi ekspresowej S6 Słupsk – Bożepole Wielkie. Zadanie 3: w. Bobrowniki bez węzła – w. Skórowo z węzłem* przeszło już procedurę oceny oddziaływania na środowisko wraz z weryfikacją raportu o oddziaływaniu na środowisko i uzyskaniem wymaganych ustawą OOS opinii i uzgodnień, i obecnie jest na etapie realizacji.

10.2. Oddziaływanie na ludzi

Przedmiotowy projekt planu wprowadza przeznaczenie obszaru MPZP pod: teren usług, teren usług lub zieleni urządzonej, teren drogi ekspresowej, tereny drogi zbiorczej, tereny drogi dojazdowej, tereny komunikacji drogowej wewnętrznej, teren komunikacji drogowej wewnętrznej lub lasu, teren

elektroenergetyki, teren ujęcia wód, teren rolnictwa z zakazem zabudowy, tereny zabudowy związanej z rolnictwem, tereny zabudowy zagrodowej, tereny lasu, tereny zieleni naturalnej, teren cmentarza.

Jednym z celów projektowanego dokumentu jest ustalenie strefy ochronnej od urządzeń wytwarzających energię z odnawialnych źródeł energii o mocy zainstalowanej większej niż 500 kW, związanej z ograniczeniami w zabudowie, zagospodarowaniu i użytkowaniu terenu, dla istniejących i projektowanych turbin wiatrowych na terenie gminy Potęgowo (obr. Grapice i obr. Rzechcino).



Fot. 7 Widok na projektowany teren 11RZ oraz istniejące turbiny wiatrowe w gm. Potęgowo (obr. Grapice)
Źródło: archiwum własne

Elektrownie wiatrowe są źródłem promieniowania elektromagnetycznego i hałasu, mogącego oddziaływać na ludzi. Zgodnie z monografią *Elektrownie wiatrowe w środowisku człowieka* (2022), wydaną przez Polską Akademię Nauk, oddziaływanie farmy wiatrowej na zdrowie i życie człowieka obejmuje: oddziaływania akustyczne, migotanie światła, pole elektromagnetyczne, wibracje i drgania, oddziaływania mechaniczne (związane z ryzykiem odrywania się brył lodu i śniegu z łopat lub spadającymi elementami mechanicznymi), awarie i pożary. Dlatego też, zgodnie z ustaleniami projektowanego MPZP, wprowadzono **strefy z ograniczeniami w zabudowie i zagospodarowaniu przestrzennym od elektrowni wiatrowych**, wyznaczone zgodnie z obowiązującymi przepisami prawa (obejmujące obszar nie mniejszy niż 700m od elektrowni wiatrowych), które oznaczone zostały w części graficznej projektu planu. W granicach ww. stref ustala się zakaz lokalizacji budynków mieszkalnych i budynków o funkcji mieszanej, o których mowa w przepisach odrębnych dotyczących inwestycji w zakresie elektrowni wiatrowych oraz zakaz lokalizacji nowych nasadzeń zieleni wysokiej, z wyjątkiem terenów lasu, oznaczonych w części graficznej projektu planu. Budynek o funkcji mieszanej, zgodnie z definicją ustawową, to budynek, w którym funkcja mieszkaniowa stanowi ponad 50% powierzchni użytkowej tego budynku.

Przedmiotowy projekt planu wprowadza przeznaczenie pod teren usług, teren usług lub zieleni urządzonej, tereny zabudowy związanej z rolnictwem oraz tereny zabudowy zagrodowej, które mogą stanowić źródło emisji gazów i pyłów oraz uciążliwości hałasowych związanych z dopuszczoną funkcją. Dodatkowo, na terenie **12RZ**, dopuszcza się lokalizację budynków i budowli rolniczych związanych z hodowlą i chowem zwierząt, budynków i budowli rolniczych związanych z produkcją rolną (z wyjątkiem budynków mieszkalnych i budynków o funkcji mieszanej) oraz instalacji odnawialnych źródeł energii, z wyjątkiem elektrowni wiatrowych, a także dopuszcza się lokalizację masztów do pomiaru prędkości i kierunku wiatru.

W celu zmniejszenia potencjalnego, negatywnego oddziaływania na ludzi projekt planu wprowadza zakaz lokalizacji przedsięwzięć mogących zawsze znacząco oddziaływać na środowisko oraz mogących potencjalnie znacząco oddziaływać na środowisko i wymagających przeprowadzenia oceny oddziaływania na środowisko (za wyjątkiem inwestycji celu publicznego) oraz zakaz lokalizacji biogazowni rolniczych w odległości mniejszej niż 300 m od terenów istniejącej i planowanej zabudowy mieszkaniowej, zagrodowej i usługowej.

Na etapie planowania ustalono, iż na całym obszarze objętym projektem MPZP zakazuje się użytkowania i zagospodarowania terenu, które generuje uciążliwości dla środowiska, powodowane przez hałas, wibracje, zakłócenia elektroenergetyczne i promieniowanie, przekraczające standardy jakości środowiska, w tym dopuszczalne poziomy hałasu, odpowiednie dla przeznaczenia poszczególnych terenów zlokalizowanych w granicach obszaru objętego planem lub na terenach przyległych. Prawidłowe stosowanie się do przepisów projektu planu, dotyczących zaopatrzenia w wodę, energię elektryczną, energię cieplną, odpowiednią gospodarkę ściekową oraz gospodarowanie odpadami stałymi, może zminimalizować negatywne oddziaływanie na ludzi. Istotne jest przestrzeganie na każdym etapie realizacji projektowanego miejscowego planu zagospodarowania przestrzennego obowiązujących przepisów – w szczególności rozporządzenia Ministra Środowiska z dnia 24 sierpnia 2012 r. w sprawie poziomów niektórych substancji w powietrzu (t. j. Dz. U. z 2021r., poz. 845) oraz rozporządzenia Ministra Środowiska z dnia 14 czerwca 2007 r. w sprawie dopuszczalnych poziomów hałasu w środowisku (t. j. Dz. U. z 2014r. poz. 112). W przypadku realizacji ustaleń projektowanego dokumentu należy uwzględnić także normy w zakresie wibracji (*PN-B-02170:2016–12 Ocena szkodliwości drgań przekazywanych przez podłogę na budynki* oraz *PN-B-02171:2017 Ocena wpływu drgań na ludzi w budynkach*).

Z uwagi na lokalizację cmentarza, w przedmiotowym projekcie planu wprowadza się strefy z ograniczeniami w zabudowie w odległości 50m i 150m od cmentarza, gdzie zgodnie z projektem planu obowiązują przepisy odrębne. Właściwe w tym zakresie są zapisy Rozporządzenia Ministra Gospodarki Komunalnej z dnia 25.08.1959r. w sprawie określenia, jakie tereny pod względem sanitarnym są odpowiednie na cmentarzu (Dz. U. Nr 52, poz. 315). W myśl § 3 ww. rozporządzenia:

- odległość cmentarza od zabudowań mieszkalnych, zakładów produkujących artykuły żywności, zakładów żywienia zbiorowego bądź zakładów przechowujących artykuły żywności oraz studzien, źródeł i strumieni, służących do czerpania wody do picia i potrzeb gospodarczych powinna wynosić co najmniej 150 m. Odległość ta może być zmniejszona do 50 m pod warunkiem, że teren w granicach od 50 do 150 m odległości od cmentarza posiada sieć wodociągową i wszystkie budynki korzystające z wody są do tej sieci podłączone;
- odległość od granicy cmentarza ujęć wody o charakterze zbiorników wodnych, służących jako źródło zaopatrzenia sieci wodociągowej w wodę do picia i potrzeb gospodarczych nie może być mniejsza niż 500m.

Zgodnie z rysunkiem projektu planu, w granicach stref z ograniczeniami w zabudowie od cmentarza znalazły się projektowane tereny **1KDS, 1KDD, 4RZ, 9RZ, 10RZ**. W związku z powyższym, ustalenia projektowanego dokumentu uwzględniają zapisy Rozporządzenia Ministra Gospodarki Komunalnej z dnia 25.08.1959r. w sprawie określenia, jakie tereny pod względem sanitarnym są odpowiednie na cmentarzu (Dz. U. Nr 52, poz. 315).

Mając powyższe na uwadze, nie prognozuje się znaczącego negatywnego oddziaływania ustaleń projektu planu na zdrowie i życie ludzi. Na etapie realizacji inwestycji, tj. budowy nowych obiektów kubaturowych, należy przestrzegać przepisów BHP i przeciwpożarowych. Uciążliwości związane z prowadzeniem prac budowlanych będą miały charakter przejściowy.

10.3. Oddziaływanie na wodę

W granicach przedmiotowego obszaru występują wody powierzchniowe śródlądowe. Przedmiotowy projekt planu wprowadza ustalenia, których nadrzędnym celem jest zapewnienie ochrony wód podziemnych i powierzchniowych. Zgodnie z ustaleniami projektowanego dokumentu, na całym obszarze nakazuje się zachowania istniejących oczek wodnych i bezodpływowych zagłębień terenu oraz zachowania przepustowości i ciągłości rowów melioracyjnych i sieci drenarskich, istniejących w granicach planu, z dopuszczeniem ich przebudowy lub kanalizacji. W projekcie MPZP wyznaczone zostały także strefy biologicznie czynne, gdzie ustala m.in. nakaz zachowania oczek wodnych i rowów oraz wszelkich elementów ukształtowania terenu, wpływających na naturalny obieg wody w przyrodzie.

Z punktu widzenia ochrony środowiska, istotnym jest utrzymanie wód opadowych w miejscu ich opadu. Wpływ na zatrzymanie obiegu wód opadowych, poza ciągami komunikacyjnymi, ma zabudowa i utwardzanie terenów. W celu zminimalizowania negatywnych skutków zainwestowania, w granicach projektowanych terenów, zgodnie z ustaleniami szczegółowymi, ustala się minimalny udział powierzchni biologicznie czynnej. Ponadto, na całym obszarze ustala się zakaz użytkowania i zagospodarowania terenu, które może stanowić źródło przekraczających normy zanieczyszczeń dla środowiska wodno-gruntowego. W celu zminimalizowania negatywnego oddziaływania na wody, w przedmiotowym projekcie wprowadzono zasady dotyczące odprowadzenia wód opadowych i roztopowych.

W zakresie odprowadzania wód opadowych i roztopowych przedmiotowy projekt planu wprowadza następujące ustalenia:

- odprowadzanie wód opadowych i roztopowych zgodnie z przepisami odrębnymi z zakresu prawa wodnego i warunków technicznych jakim powinny odpowiadać budynki i ich usytuowanie;
- zagospodarowania wód opadowych i roztopowych z dachów obiektów budowlanych w granicach działki. Dopuszcza się gromadzenie wód opadowych w celu późniejszego wykorzystania do nawodnienia trawników, zieleńców, do prac porządkowych lub celów p.poż.;
- stosowania rozwiązań technicznych, technologicznych i organizacyjnych gwarantujących zabezpieczenie przed zanieczyszczeniem warstwy wodonośnej;
- zabezpieczenia odpływu wód opadowych w sposób chroniący teren przed erozją wodną.

W zakresie zaopatrzenia w wodę ustala się:

- zaopatrzenie w wodę z sieci wodociągowej;
- dopuszcza się korzystanie z indywidualnych ujęć wody do czasu rozbudowy sieci wodociągowej. Po jej rozbudowie ustala się obowiązek przyłączenia do sieci;
- zapewnienie wody dla celów p.poż. w ilości zgodnej z obowiązującymi przepisami prawa z sieci wodociągowej, uzbrojonej w hydranty lub z innych źródeł zgodnie z przepisami odrębnymi dotyczącymi przeciwpożarowego zaopatrzenia w wodę oraz dróg pożarowych.

W zakresie odprowadzenia ścieków bytowych ustalono odprowadzenie ścieków bytowych do sieci kanalizacji sanitarnej oraz dopuszczono odprowadzanie ścieków bytowych do indywidualnych, szczelnych, bezodpływowych zbiorników do czasu rozbudowy kanalizacji sanitarnej.

Dopuszczenie odprowadzania ścieków sanitarnych do indywidualnych, szczelnych, bezodpływowych zbiorników na nieczystości niesie za sobą ryzyko zanieczyszczenia wód, w szczególności wód podziemnych, pośrednio także wód powierzchniowych oraz gleb, w przypadku wystąpienia nieprawidłowości w ich funkcjonowaniu. Na etapie budowy i eksploatacji bezodpływowych zbiorników na nieczystości nieprawidłowości te mogą wynikać z nieuszczelnienia zbiornika, bądź przepełnienia zbiornika, wynikające z braku regularnego opróżniania. Regularne opróżnianie zbiorników zapobiega gromadzeniu się gazów (metanu i siarkowodoru), wytwarzanych w zbiorniku, które posiadają właściwości palne. Zapisy dotyczące kontroli właścicieli nieruchomości, którzy pozbywają się z terenu nieruchomości nieczystości ciekłych, regulowane są art. 6 ustawy z dnia 13 września 1996 r. o utrzymaniu czystości i porządku w gminach (t.j. Dz. U. z 2024 r. poz. 399). Właściciele nieruchomości zobowiązani są do udokumentowania w formie umowy korzystania z usług wywozu nieczystości przez koncesjonowany podmiot oraz okazanie takich umów i dowodów uiszczania opłat za te usługi. Kontrola właścicieli nieruchomości spoczywa na wójcie, burmistrzu lub prezydencie miasta – w tym przypadku Wójcie Gminy Damnica.

Dla występującego w granicach MPZP ujęcia wód ustalono przeznaczenie pod funkcje terenu ujęcia wód, oznaczone symbolem **1IWU** oraz ustanowiono strefę ochrony bezpośredniej ujęcia wody, dla której obowiązują przepisy odrębne z zakresu prawa wodnego. Zgodnie z art. 121 ustawy z dnia 20 lipca 2017 r. Prawo wodne (t.j. Dz. U. z 2024 r. poz. 1087 z późn. zm.) strefę ochronną obejmującą wyłącznie teren ochrony bezpośredniej ustanawia się dla każdego ujęcia wody, z wyłączeniem ujęć wody służących do zwykłego korzystania z wód. W myśl art. 127 ww. ustawy na terenie ochrony bezpośredniej zakazuje się użytkowania gruntów do celów niezwiązanych z eksploatacją ujęcia wody. Ponadto, w myśl art. 128 ww. ustawy, na terenie ochrony bezpośredniej należy przestrzegać obowiązujących nakazów:

- należy odprowadzać wody opadowe lub roztopowe w sposób uniemożliwiający przedostawanie się ich do urządzeń służących do poboru wody,
- należy zagospodarować teren zielenią,
- należy odprowadzać poza granicę terenu ochrony bezpośredniej ścieki z urządzeń sanitarnych przeznaczonych do użytku dla osób zatrudnionych przy obsłudze urządzeń służących do poboru wody,
- należy ograniczyć wyłącznie do niezbędnych potrzeb przebywanie osób niezatrudnionych przy obsłudze urządzeń służących do poboru wody.

10.4. Oddziaływanie na powietrze

Nowe zainwestowanie może wpłynąć na wzrost natężenia ruchu kołowego, zwiększając ilość zanieczyszczeń komunikacyjnych, co w konsekwencji będzie prowadzić do zwiększenia ilości emitowanych substancji do powietrza. Potencjalnym emitorem zanieczyszczeń powietrza będą istniejące i projektowane ciągi komunikacyjne – w szczególności drogi powiatowe (projektowane tereny drogi zbiorczej oznaczone symbolem **1KDZ, 2KDZ, 3KDZ**), drogi gminne (projektowane tereny drogi dojazdowej oznaczone symbolem **1KDD, 2KDD**) oraz będąca w trakcie budowy droga krajowa S6 (projektowany teren drogi ekspresowej oznaczony symbolem **1KDS**), a także projektowana zabudowa

w ramach dopuszczonych planem funkcji, w tym budynki mieszkalne, które stanowią główne źródło emisji niskiej.

Zgodnie z projektem MPZP wprowadza się *„zakaz użytkowania i zagospodarowania terenu, które wpływa na ponadnormatywne pogorszenie stanu czystości powietrza na obszarze objętym planem lub na terenach przyległych”*. W zakresie zaopatrzenia w energię ciepłą obowiązują przepisy odrębne z zakresu prawa ochrony środowiska. Zgodnie z ustawą z dnia 27 kwietnia 2001 r. Prawo ochrony środowiska (t.j. Dz. U. z 2024 r. poz. 54 z późn. zm.) eksploatacja instalacji nie powinna powodować przekroczenia standardów jakości środowiska – art. 144 ww. ustawy oraz eksploatacja instalacji lub urządzenia nie powinna powodować przekroczenia standardów emisyjnych – art. 141 ww. ustawy.

W myśl art. 222 ustawy z dnia 27 kwietnia 2001 r. Prawo ochrony środowiska (t.j. Dz. U. z 2024 r. poz. 54 z późn. zm.) w razie braku standardów emisyjnych i dopuszczalnych poziomów substancji w powietrzu ilości gazów lub pyłów dopuszczonych do wprowadzania do powietrza ustala się na poziomie niepowodującym przekroczeń wartości odniesienia substancji w powietrzu oraz wartości substancji zapachowych w powietrzu. Wartości odniesienia dla niektórych substancji w powietrzu określone zostały w Rozporządzeniu Ministra Środowiska z dnia 26 stycznia 2010 r. w sprawie wartości odniesienia dla niektórych substancji w powietrzu (Dz. U. Nr 16, poz. 87).

Warto podkreślić, iż na obszarze województwa pomorskiego obowiązują następujące „uchwały antysmogowe”:

- Uchwała nr 236/XIX/20 Sejmiku Województwa Pomorskiego z dnia 24 lutego 2020 roku w sprawie wprowadzenia na obszarze Gminy Miasta Sopotu ograniczeń i zakazów w zakresie eksploatacji instalacji, w których następuje spalanie paliw;
- Uchwała nr 309/XXIV/20 Sejmiku Województwa Pomorskiego z dnia 28 września 2020 roku w sprawie wprowadzenia na obszarze miast województwa pomorskiego, z wyłączeniem Gminy Miasta Sopotu, ograniczeń i zakazów w zakresie eksploatacji instalacji, w których następuje spalanie paliw;
- Uchwała nr 310/XXIV/20 Sejmiku Województwa Pomorskiego z dnia 28 września 2020 roku w sprawie wprowadzenia na obszarze województwa pomorskiego, z wyłączeniem Gminy Miasta Sopotu i obszaru miast, ograniczeń i zakazów w zakresie eksploatacji instalacji, w których następuje spalanie paliw.

Ustalenia zawarte w ww. uchwałach obowiązują niezależnie od ustaleń projektowanego dokumentu.

Do utrzymania odpowiednich parametrów jakości powietrza niezbędny będzie monitoring środowiska, leżący w obowiązkach jednostki administracyjnej i instytucji działających w tym zakresie. Realizacja ustaleń zawartych w projekcie miejscowego planu zagospodarowania przestrzennego nie powinna wpłynąć znacząco na pogorszenie istniejącego stanu jakości powietrza.

10.5. Oddziaływanie na powierzchnię ziemi

Każda ingerencja w powierzchniową warstwę ziemi może wpłynąć na zmianę środowiska glebowego, w tym na degradację podłoża i zmiany w próchnicznej warstwie gleby, a także zmiany właściwości chłonnych gleby. Przedmiotowy projekt planu wprowadza nowe przeznaczenie terenów pod: teren usług, teren usług lub zieleni urządzonej, teren drogi ekspresowej, tereny drogi zbiorczej, tereny drogi dojazdowej, tereny komunikacji drogowej wewnętrznej, teren komunikacji drogowej wewnętrznej lub lasu, teren elektroenergetyki, teren ujęcia wód, teren rolnictwa z zakazem zabudowy, tereny zabudowy związanej z rolnictwem, tereny zabudowy zagrodowej, tereny lasu, tereny zieleni

naturalnej, teren cmentarza. Realizacja ustaleń projektu planu wpłynie pośrednio na powierzchnię ziemi. Największe zmiany zajdą w miejscach lokalizacji nowej zabudowy.

W trakcie budowy obiektów budowlanych w ramach dopuszczonych planem funkcji może dojść do naruszenia powierzchniowej warstwy gleby. Projektowana zabudowa kubaturowa będzie także wpływać na przepustowość podłoża. Do możliwych oddziaływań na powierzchnie ziemi zaliczyć można potencjalne zanieczyszczenie gruntu substancjami ropopochodnymi, w wyniku nieszczelności lub awarii pracujących maszyn i urządzeń budowlanych. Zaleca się monitorowanie stanu technicznego maszyn i pojazdów budowy. Ponadto, w wyniku realizacji nowych inwestycji budowlanych dojdzie do powstania urobków ziemnych z wykopów, które to powinny zostać zagospodarowane w granicach działki budowlanej, na której prowadzone będą prace.

Zgodnie z ustaleniami projektu planu na całym jego obszarze zakazuje się użytkowania i zagospodarowania terenu, które może stanowić źródło przekraczających normy zanieczyszczeń dla środowiska wodno-gruntowego. Wpływ na powierzchnię ziemi ma również odpowiednie gospodarowanie odpadami, które będą generowane przez projektowane funkcje. Projekt MPZP ustala, iż w zakresie gospodarowania odpadami stałymi obowiązują przepisy odrębne z zakresu prawa o odpadach.

10.6. Oddziaływanie na krajobraz

Przedmiotowy MPZP obejmuje częściowo tereny już zainwestowane – zabudowa zagrodowa przy drodze powiatowej nr 1138G oraz tereny użytkowane rolniczo. Realizacja ustaleń projektu planu wpłynie wizualnie na zmianę krajobrazu obszaru objętego prognozą. Odbiór krajobrazu jest kwestią indywidualną i subiektywną w odczuciu odbiorcy. Przedmiotowy projekt planu wprowadza nowe przeznaczenie terenów na obszarze, gdzie dotąd nie obowiązywały żadne miejscowe plany zagospodarowania przestrzennego. Zapisy zawarte w projekcie planu dot. powierzchni zabudowy, intensywności zabudowy, powierzchni biologicznie czynnej, geometrii i kolorystyki dachów oraz materiałów i kolorystyki elewacji, zawierające się w ustaleniach szczegółowych mają na celu ochronę krajobrazu i ładu przestrzennego okolicy oraz wprowadzenie zainwestowania wpisującego się w charakter otoczenia.

W celu ochrony i kształtowania krajobrazu, w przedmiotowym projekcie wprowadza się szereg zasad, których celem jest zminimalizowanie negatywnego oddziaływania na krajobraz zasady ochrony środowiska, przyrody i krajobrazu oraz zasady kształtowania krajobrazu (rozdział 3 projektu planu), a także zasady kształtowania zabudowy oraz wskaźniki zagospodarowania terenu, zawarte w rozdziale 6 projektu planu oraz w ustaleniach szczegółowych (rozdział 12 projektu planu). Nie przewiduje się znacząco negatywnego oddziaływania na krajobraz.

Z uwagi na położenie w strefie ograniczeń w zakresie robót budowlanych oraz użytkowania nadajników elektromagnetycznych oraz urządzeń inicjowanych elektrycznie, a także przebieg w granicach MPZP dystrybucyjnych napowietrznych linii elektroenergetycznych SN i położenie częściowo w granicach strefy z ograniczeniami w zabudowie i zagospodarowaniu przestrzennym od elektrowni wiatrowych, w projekcie planu wprowadza się szczególne warunki zagospodarowania terenów oraz ograniczenia w ich użytkowaniu, w tym zakaz zabudowy (rozdział 9 projektu planu).

10.7. Oddziaływanie na klimat

Na kształtowanie klimatu, w tym warunków termicznych, największy wpływ ma pojawienie się nowej formy zabudowy w postaci zabudowy kubaturowej. Układ zabudowy może powodować zmiany kierunku i prędkości wiatrów. Na klimat lokalny wpływa również jakość powietrza i hałas. Dopuszczalne poziomy hałasu reguluje Rozporządzenie Ministra Środowiska z dnia 16 czerwca 2007 r. w sprawie dopuszczalnych poziomów hałasu w środowisku (Dz.U. z 2014 poz. 112).

Zgodnie z ustaleniami projektu planu, występują tereny podlegające ochronie akustycznej. Pod względem dopuszczalnych poziomów hałasu tereny oznaczone symbolem **RZM**, zalicza się do terenów zabudowy zagrodowej. Przedmiotowy projekt planu respektuje przepisy wykonawcze regulujące dopuszczalne poziomy hałasu w środowisku. W związku z powyższym przyszłe zagospodarowanie terenu nie powinno wpłynąć negatywnie na klimat lokalny.

Ponadto, zgodnie z ustaleniami projektu planu, na całym jego obszarze ustala się zakaz użytkowania i zagospodarowania terenu, które mogłoby prowadzić do przekroczenia standardów jakości środowiska, tj. *„zakaz użytkowania i zagospodarowania terenu, które generuje uciążliwości dla środowiska, powodowane przez hałas, wibracje, zakłócenia elektroenergetyczne i promieniowanie, przekraczające standardy jakości środowiska, w tym dopuszczalne poziomy hałasu, odpowiednie dla przeznaczenia poszczególnych terenów zlokalizowanych w granicach obszaru objętego planem lub na terenach przyległych”*.

10.8. Oddziaływanie na zasoby naturalne

W granicach obszaru objętego projektem planu nie występują żadne udokumentowane złoża surowców mineralnych. W związku z powyższym, nie przewiduje się oddziaływania na zasoby naturalne.

10.9. Oddziaływanie na zabytki

W granicach obszaru objętego projektem planu występują obiekty i obszary, podlegające ochronie w myśl ustawy z dnia 23.07.2003r. o ochronie zabytków i opiece nad zabytkami (t.j. Dz. U. z 2024r. poz. 1292). Przedmiotowy projekt planu w rozdziale 4 określa zasady ochrony dziedzictwa kulturowego i zabytków, w tym krajobrazów kulturowych. Wszelkie ustalenia zawarte w projekcie planu respektują przepisy odrębne z zakresu ochrony i opieki nad zabytkami, w związku z powyższym nie prognozuje się negatywnego oddziaływania ustaleń projektu planu na zabytki.

10.10. Oddziaływanie na dobra materialne

Przedmiotowy projekt miejscowego planu zagospodarowania przestrzennego został przygotowany z poszanowaniem wymogów określonych obowiązującymi przepisami prawa. W przypadku właścicieli nieruchomości możliwy jest wzrost dochodów z tytułu sprzedaży działek, zaś w kontekście dochodu gminy możliwy będzie wzrost dochodu z tytułu wpływów z podatku od nieruchomości.

Dla terenów oznaczonych symbolami **U**, **U-ZP**, **RZ**, **RZM**, zgodnie z projektem planu, ustalono stawkę procentową, na podstawie której ustala się opłatę, o której mowa w art. 36 ust 4 ustawy o planowaniu i zagospodarowaniu przestrzennym *[Jeżeli w związku z uchwaleniem planu miejscowego albo jego zmianą wartość nieruchomości wzrosła, a właściciel lub użytkownik wieczysty zbywa tę nieruchomość, wójt, burmistrz albo prezydent miasta pobiera jednorazową opłatę ustaloną w tym planie, określoną w stosunku procentowym do wzrostu wartości nieruchomości. Opłata ta jest dochodem własnym*

gminy. Wysokość opłaty nie może być wyższa niż 30% wzrostu wartości nieruchomości] w wysokości 15%. Dla projektowanego terenu 1IE, zgodnie z projektem planu, ustalono stawkę procentową w wysokości 10%. Na pozostałych terenach, dla których wysokość stawki procentowej ustalono na 0% przyjęto, że nie nastąpi wzrost wartości nieruchomości lub prognozowany wzrost będzie na tyle niski, że nie spowoduje poboru renty planistycznej.

10.11. Oddziaływanie na obszary chronione oraz na obszar Natura 2000

Obszar objęty projektem planu zlokalizowany jest poza występowaniem obiektów i obszarów objętych ochroną na podstawie ustawy z dnia 16 kwietnia 2004 r. o ochronie przyrody (t.j. Dz. U. z 2023 r. poz. 1336 z późn. zm.). W związku z powyższym, nie przewiduje się oddziaływania ustaleń projektu planu na obszary chronione, w tym obszary Natura 2000.

11. Rozwiązania mające na celu zapobieganie, ograniczanie lub kompensację przyrodniczą negatywnych oddziaływań na środowisko, mogących być rezultatem realizacji projektowanego dokumentu, w szczególności na cele i przedmiot ochrony obszaru Natura 2000 oraz integralność tego obszaru

Realizacja założeń projektu planu nie wpłynie znacząco na jakość środowiska przyrodniczego. W granicach obszaru objętego prognozą nie występują obszary Natura 2000, w związku z powyższym, ustalenia projektu planu nie będą miały wpływu na tę formę ochrony przyrody. Ponadto, całość położona jest poza formami ochrony przyrody. W przedmiotowym projekcie planu wprowadza się szereg zasad dotyczących ochrony środowiska i przyrody oraz ochrony i kształtowania krajobrazu, których zadaniem jest minimalizacja negatywnych skutków oddziaływania.

Ustalenia obowiązujące w granicach całego obszaru objętego projektem MPZP:

- nakaz zagospodarowania powierzchni działki budowlanej w sposób zabezpieczający sąsiednie nieruchomości, w tym drogi, przed spływem wód opadowych i roztopowych, przy czym od nakazu możliwe są odstępstwa zgodnie z przepisami odrębnymi;
- nakaz zachowania przepustowości i ciągłości rowów melioracyjnych i sieci drenarskich, istniejących w granicach planu, z dopuszczeniem ich przebudowy lub kanalizacji;
- nakaz zachowania istniejących oczek wodnych i bezodpływowych zagłębień terenu;
- nakaz stosowania przy zagospodarowywaniu terenów gatunków drzew i krzewów, zgodnych z lokalnymi warunkami siedliskowymi;
- nakaz zachowania i ochrony istniejących zadrzewień, z dopuszczeniem ich niezbędnej wycinki w miejscach kolizji z planowanym zainwestowaniem;
- nakaz zapewnienia ochrony dziko występujących roślin, zwierząt i grzybów, zgodnie z przepisami dotyczącymi ochrony przyrody;
- zakaz lokalizacji przedsięwzięć mogących zawsze znacząco oddziaływać na środowisko oraz mogących potencjalnie znacząco oddziaływać na środowisko i wymagających przeprowadzenia oceny oddziaływania na środowisko, zgodnie z przepisami wykonawczymi wskazującymi

rodzaje przedsięwzięć znacząco oddziałujących na środowisko. Zakaz nie dotyczy inwestycji celu publicznego;

- zakaz lokalizacji biogazowni rolniczych w odległości mniejszej niż 300 m od terenów istniejącej i planowanej zabudowy mieszkaniowej, zagrodowej i usługowej;
- zakaz użytkowania i zagospodarowania terenu, które może stanowić źródło przekraczających normy zanieczyszczeń dla środowiska wodno-gruntowego,
- zakaz użytkowania i zagospodarowania terenu, które wpływa na ponadnormatywne pogorszenie stanu czystości powietrza na obszarze objętym planem lub na terenach przyległych,
- zakaz użytkowania i zagospodarowania terenu, które generuje uciążliwości dla środowiska, powodowane przez hałas, wibracje, zakłócenia elektroenergetyczne i promieniowanie, przekraczające standardy jakości środowiska, w tym dopuszczalne poziomy hałasu, odpowiednie dla przeznaczenia poszczególnych terenów zlokalizowanych w granicach obszaru objętego planem lub na terenach przyległych.

12. Rozwiązania alternatywne do rozwiązań zawartych w projekcie planu albo wyjaśnienie braku rozwiązań alternatywnych

Wprowadzone w projekcie planu zapisy mają na celu równoważenie negatywnego oddziaływania procesów inwestycyjnych. W związku z czym, w prognozie nie wskazuje się wprowadzania dodatkowych rozwiązań alternatywnych i ograniczających negatywne oddziaływanie na środowisko. Ocenia się, iż zawarte w projektowanym dokumencie zapisy są wystarczające, a sposób zagospodarowania przedmiotowego obszaru nie spowoduje znaczącego wzrostu zagrożenia środowiska w granicach objętych projektem planu oraz jego najbliższym sąsiedztwie.

13. Streszczenie w języku niespecjalistycznym

Prognoza oddziaływania na środowisko stanowi integralną część procedury oceny oddziaływania na środowisko planu zagospodarowania przestrzennego. Przedmiotem prognozy oddziaływania na środowisko jest projekt miejscowego planu zagospodarowania przestrzennego dla fragmentu obrębu Wiszno, gmina Damnica. Głównym celem sporządzenia prognozy oddziaływania na środowisko jest ocena ustaleń projektu miejscowego planu w aspekcie ochrony zasobów naturalnych i środowiska przyrodniczego oraz przedstawienie przewidywanych skutków na komponenty środowiska, będących wynikiem realizacji ustaleń projektu planu.

Projekt planu zakłada przeznaczenie przedmiotowego obszaru pod: teren usług, teren usług lub zieleni urządzonej, teren drogi ekspresowej, tereny drogi zbiorczej, tereny drogi dojazdowej, tereny komunikacji drogowej wewnętrznej, teren komunikacji drogowej wewnętrznej lub lasu, teren elektroenergetyki, teren ujęcia wód, teren rolnictwa z zakazem zabudowy, tereny zabudowy związanej z rolnictwem, tereny zabudowy zagrodowej, tereny lasu, tereny zieleni naturalnej, teren cmentarza.

Zgodnie z obowiązującym *Studium uwarunkowań i kierunków zagospodarowania przestrzennego gminy Damnica* obszar objęty projektem planu zlokalizowany jest m.in. w granicach terenów istniejącego zainwestowania, obszarów użytków rolnych, terenów do zbiorowego zaopatrzenia w wodę, lasów, wód powierzchniowych, cmentarzy w ewidencji konserwatorskiej i parków w rejestrze zabytków i ewidencji konserwatorskiej. Ustalenia projektu planu nie naruszają ustaleń obowiązującego

studium. Obszar objęty prognozą zlokalizowany jest w całości poza granicami obowiązujących miejscowych planów zagospodarowania przestrzennego.

Prognoza została sporządzona w zakresie określonym w Ustawie z dnia 3 października 2008 roku o udostępnianiu informacji o środowisku i jego ochronie, udziale społeczeństwa w ochronie środowiska oraz o ocenach oddziaływania na środowisko (t.j. Dz. U. z 2024 r. poz. 1112). Zakres i stopień szczegółowości informacji wymaganych w prognozie oddziaływania na środowisko projektu miejscowego planu zagospodarowania przestrzennego dla fragmentu obrębu Wiszno, gmina Damnica został uzgodniony z właściwymi organami:

- Regionalnym Dyrektorem Ochrony Środowiska w Gdańsku – pismo znak: RDOŚ-Gd-WZP.411.15.2.2024.AP.1 z dnia 12.02.2024r.,
- Państwowym Powiatowym Inspektorem Sanitarnym w Słupsku – pismo znak: ZNS.9022.2.02.2024 z dnia 19.02.2024r.

W prognozie wykazano również powiązania projektu planu z innymi dokumentami strategicznymi, istotnymi z punktu widzenia ochrony środowiska.

Metodyka zastosowana w opracowaniu to synteza typowych metod dla opracowywanych dokumentów planistycznych. Przy sporządzaniu prognozy wykorzystano dostępne publikacje, dokumenty i raporty dotyczące obszaru gminy, powiatu i województwa. Punkt wyjścia do analiz stanowiła diagnoza stanu istniejącego w odniesieniu do kierunków i celów stawianych w projekcie miejscowego planu.

W prognozie przedstawiono charakterystykę poszczególnych elementów środowiska przyrodniczego oraz oceniono ich stan. Obszar projektu planu zlokalizowany jest w północno wschodniej części gminy Damnica (powiat słupski, województwo pomorskie) i stanowi fragment obrębu ewidencyjnego Wiszno, o łącznej powierzchni około 408,97 ha.

W stanie istniejącym, przedmiotowy obszar obejmuje rozproszoną zabudowę zagrodową wsi Jeziorka, zlokalizowaną przy drodze publicznej powiatowej nr 1138G, oraz przylegające tereny rolnicze, lasy i zadrzewienia śródpolne z niewielkimi śródpolnymi zbiornikami wodnymi. Przez przedmiotowy obszar przebiega projektowana droga publiczna krajowa S6, będąca w trakcie budowy.

W granicach obszaru objętego opracowaniem nie występują:

- obszary i obiekty objęte ochroną prawną na podstawie Ustawy z dnia 16 kwietnia 2004 r. o ochronie przyrody (t.j. Dz. U. z 2023 r. poz. 1336 z późn. zm.);
- złoża surowców naturalnych oraz obszary i tereny górnicze, objęte ochroną na podstawie ustawy z dnia 9 czerwca 2011 r. Prawo geologiczne i górnicze (t.j. Dz. U. z 2024 r. poz. 1290);
- obszary szczególnego zagrożenia powodzią objęte ochroną na podstawie ustawy z dnia 20 lipca 2017 r. Prawo wodne (t.j. Dz. U. z 2024 r. poz. 1087 z późn. zm.).

W prognozie oceniono oddziaływanie projektu planu na różnorodność biologiczną, ludzi, świat roślinny i zwierzęcy, wodę, powietrze, powierzchnię ziemi, krajobraz, klimat, zasoby naturalne, zabytki, dobra materialne, oraz oddziaływanie na obszary chronione, w tym obszar Natura 2000. Szczegółowe oddziaływanie zostało opisane w rozdziale 10 niniejszej prognozy. Z uwagi na brak występowania na obszarze objętym prognozą obszarów i obiektów objętych ochroną prawną na podstawie ustawy o ochronie przyrody, w tym obszarów Natura 2000, nie wykazano oddziaływania projektu planu na te obszary i obiekty.

Głównym celem projektu miejscowego planu zagospodarowania przestrzennego dla fragmentu obrębu Wiszno, gmina Damnica jest realizacja ustaleń studium uwarunkowań i kierunków zagospodarowania przestrzennego i utworzenie strefy buforowej od istniejącej oraz planowanej inwestycji na przyległych terenach w gminie Potęgowo (dotyczy istniejących i planowanych elektrowni wiatrowych. Ustanowienie strefy ochronnej wynika z ustawy z dnia 20 maja 2016 r. o inwestycjach w zakresie elektrowni wiatrowych (t. j. Dz. U. z 2021 r. poz. 724 z późn. zm.), która wskazuje, że plan miejscowy, na podstawie którego ma być lokalizowana elektrownia wiatrowa, sporządza się co najmniej dla obszaru położonego w granicach gminy, w której jest lokalizowana elektrownia wiatrowa, znajdującego się w odległości nie mniejszej niż 700m. Zgodnie z art. 7 ust. 3 ww. ustawy w przypadku gdy odległość elektrowni wiatrowej od budynku mieszkalnego albo budynku o funkcji mieszanej jest mniejsza niż dziesięciokrotność całkowitej wysokości elektrowni wiatrowej i wykracza poza granice gminy, w której jest lokalizowana ta elektrownia wiatrowa, plan miejscowy sporządza również gmina pobliska co najmniej dla położonego na jej terenie obszaru znajdującego się w odległości nie większej niż 700 metrów od tej elektrowni wiatrowej.

Przedmiotowy projekt miejscowego planu zagospodarowania przestrzennego dla fragmentu obrębu Wiszno, gmina Damnica wraz z prognozą oddziaływania na środowisko został pozytywnie zaopiniowany przez:

- Regionalnego Dyrektora Ochrony Środowiska w Gdańsku – pismo znak RDOŚ-Gd.WZP.410.15.25.2024.AP.1 z dnia 29.05.2024r.;
- Państwowego Powiatowego Inspektora Sanitarnego w Słupsku – pismo znak: ZNS.9022.3.1.08.2024 z dnia 07.06.2024r.

Spis fotografii

Fot. 1 Podmokłości w granicach projektowanego terenu 4ZN w centralnej części obszaru MPZP	17
Fot. 2 Krajobraz siedliska roślinnego doliny cieką Dopytyw z Jeziorka w zachodniej części obszaru MPZP	20
Fot. 3 Krajobraz rolniczy z zadrzewieniem śródpolnym	20
Fot. 4 Dom mieszkalny na dz. nr 118, obr. Wiszno	22
Fot. 5 Dom mieszkalny na dz. nr 116, obr. Wiszno	22
Fot. 6 Kuźnia na dz. nr 6/9, obr. Wiszno – ujęta w ewidencji zabytków	22
Fot. 7 Widok na projektowany teren 11RZ oraz istniejące turbiny wiatrowe w gm. Potęgowo (obr. Grapice)	34

Spis rycin

Ryc. 1 Wrys z obowiązującego SUIKZP Gminy Damnica	10
Ryc. 2 Położenie obszaru objętego projektem MPZP na tle gminy Damnica	14
Ryc. 3 Granica obszaru objętego projektem MPZP na tle ortofotomapy	15
Ryc. 4 Obszar objęty projektem MPZP na tle wydzielen geologicznych wg szczegółowej mapy geologicznej Polski 1:50 000	16
Ryc. 5 Granica obszaru objętego projektem MPZP na tle form ochrony przyrody	21
Ryc. 6 Grunty podlegające ochronie zgodnie z przepisami ustawy o ochronie gruntów rolnych i leśnych	23
Ryc. 7 Arkusz Główny (11) na tle Krajowej Sieci Ekologicznej ECONET	24
Ryc. 8 Położenie obszaru objętego prognozą na tle korytarzy ekologicznych	25

Spis tabel

Tab. 1 Ocena jakości powietrza w strefie pomorskiej ze względu na ochronę zdrowia ludzi	26
Tab. 2 Ocena jakości powietrza w strefie pomorskiej ze względu na ochronę roślin	27

Spis załączników

Załącz. 1 Oświadczenie autora	46
-------------------------------------	----

Załącznik 1 Oświadczenie autora

„Oświadczam, że jako autor prognozy oddziaływania na środowisko, posiadam stosowne wykształcenie i doświadczenie w sporządzaniu prognoz oddziaływania na środowisko, zgodnie z art. 74a ust. 2 ustawy z dnia 3 października 2008 roku o udostępnianiu informacji o środowisku i jego ochronie, udziale społeczeństwa w ochronie środowiska oraz o ocenach oddziaływania na środowisko (t.j. Dz. U. z 2024 r. poz. 1112). Jestem świadomy odpowiedzialności karnej, za złożenie fałszywego oświadczenia.”

Patrycja Budnik-Łysiak

