



l a t a n BIURO PROJEKTOWE

mgr Wojciech Kielb tel. 501-063-491 platan.wk@gmail.com ul. Sosnowa 9, 80-297 Banino

Opracowanie:

**PROGNOZA ODDZIAŁYWANIA NA ŚRODOWISKO
DLA PROJEKTU PLANU OGÓLNEGO GMINY DAMNICA**

ANEKS

Egz. nr 1

Autor:

mgr Wojciech Kielb

Banino, 23 marca 2026 r.

Spis treści

1. Wprowadzenie.....	3
2. Charakterystyka uwzględnionych uwag w planie ogólnym – potencjalne zmiany w oddziaływaniu na środowisko	3
3. Oddziaływanie na środowisko wprowadzonych zmian – dotyczących terenów produkcji rolniczej w strefach SR przeznaczonych pod hodowlę zwierząt.....	4
4. Postępowanie w sprawie przedsięwzięć mogących znacząco oddziaływać na środowisko	11
5. Inne uwarunkowania	12
6. Wykaz źródeł informacji uwzględnionych w Aneksie do „Prognozy...”	13

Załącznik:

Wykaz uwag zgłoszonych do projektu planu ogólnego gminy Damnica w trakcie konsultacji społecznych, wraz z rozstrzygnięciem i informacją w sprawie wprowadzonych zmian w projekcie dokumentu projektu planu ogólnego na skutek uwzględnienia części uwag.

1. Wprowadzenie

W 2025 r. w Biurze Projektowym Platan opracowana została „Prognoza oddziaływania na środowisko projektu planu ogólnego gminy Damnica” (2025).

W trakcie procedury konsultacji społecznych wpłynęły uwagi do projektu planu ogólnego. Uwagi rozstrzygnięto poprzez ich uwzględnienie, częściowe uwzględnienie lub nieuwzględnienie (odrzućenie). Łącznie rozpatrzono 27 uwag – zob. załącznik do „Aneksu...”.

W związku z powyższym w projekcie „Planu ogólnego gminy Damnica”, zwanego dalej **projektem POG**, w tekście uzasadnienia dokonano zmian lub skorygowano odpowiednie zapisy. Zmiany naniesiono dotyczą też danych przestrzennych projektu.

Na skutek wprowadzonych zmian, w nawiązaniu do przepisów Ustawy z dnia 27 marca 2003 r. o planowaniu i zagospodarowaniu przestrzennym (t. j. Dz. U. 2024, poz. 1130 ze zm.) oraz Ustawy z dnia 3 października 2008 r. o udostępnianiu informacji o środowisku i jego ochronie, udziale społeczeństwa w ochronie środowiska oraz o ocenach oddziaływania na środowisko (t. j. Dz. U. 2024, poz. 1112 ze zm.), sporządzono niniejszy **Aneks do „Prognozy...”**, w zakresie oddziaływania na środowisko uwzględnionych uwag w projekcie POG.

2. Charakterystyka uwzględnionych uwag w planie ogólnym – potencjalne zmiany w oddziaływaniu na środowisko

Większość z uwzględnionych uwag dotyczy np. powiększenia stref w celu umożliwienia lokalizacji nowych terenów np. w strefach wielofunkcyjnych z zabudową mieszkaniową jednorodzinną (SJ), usługowych (SU), gospodarczych (SP). Oddziaływanie nowych obiektów kubaturowych wraz z infrastrukturą techniczną opisano w „Prognozie oddziaływania na środowisko projektu planu ogólnego gminy Damnica” (2025) w rozdz. 7.2.

Jak wykazano w rozdz. 7.2.3. i 7.2.4. realizacja ustaleń projektu POG może spowodować nieznaczny wzrost emisji zanieczyszczeń do atmosfery i hałasu, ale nie wpłynie to znacząco na warunki życia ludzi. (...) Warunki bioklimatyczne będą typowe dla wiejskich obszarów zainwestowanych – ze względu na lokalizację nowego zainwestowania i zwiększenie ruchu kołowego warunki te mogą ulec nieznacznemu pogorszeniu. Powierzchnia i jakość cennych przyrodniczo terenów zostanie utrzymana – obowiązują zakazy lokalizowania nowej zabudowy. Nie przewiduje się znacznego pogorszenia walorów krajobrazowych środowiska przyrodniczego w gminie w wyniku realizacji jego ustaleń – zmiany będą kontynuacją dotychczasowych przemian.

Ze względu na stopień i charakter oddziaływania na środowisko najbardziej istotne są zmiany w projekcie POG dotyczące dopuszczenia realizacji obiektów hodowli zwierząt w nowowprowadzonych strefach produkcji rolniczej SR – oddziaływanie na środowisko takich inwestycji przedstawiono w rozdz. poniżej.

3. Oddziaływanie na środowisko wprowadzonych zmian – dotyczących terenów produkcji rolniczej w strefach SR przeznaczonych pod hodowlę zwierząt

Zapisy projektu POG w kwestii nowych stref SR dopuszczają lokalizację budynków produkcyjnych, magazynowych służących produkcji rolniczej i przetwórstwu rolno-spożywczemu, budynków związanych z chowem i hodowlą zwierząt.

W „Aneksie do Prognozy...” rozwinięto zagadnienie wpływu na środowisko nowych obiektów chowu i hodowli zwierząt gospodarskich – dopuszczonych w granicach stref SR. Prognoza ma charakter ogólny, ponieważ w zapisy projektu POG nie uszczegółowiają jak duże obiekty mogłyby zostać zrealizowane.

Przypowierzchniowa warstwa litosfery, w tym gleby

Główne przekształcenia litosfery podczas prac budowlanych (etap budowy) nie będą różniły się od lokalizacji innych, nowych obiektów budowlanych.

Wody powierzchniowe i podziemne

Duże obiekty hodowli zwierząt powodują znacząco negatywne oddziaływanie na wszystkie elementy środowiska, w tym na wody powierzchniowe i podziemne. Podstawowymi źródłami zanieczyszczeń są gnojowica i obornik użyte do nawożenia pól oraz odcieki na terenie obiektów hodowlanych, rozlewy przy załadunku na środki transportu, ścieki z mycia obiektów, zanieczyszczone wody opadowe i roztopowe odprowadzane z terenów obiektów hodowli do gruntu lub do wód powierzchniowych, w tym rowów melioracyjnych - wszystkie zawierają duże ilości azotu, jednego z głównych zanieczyszczeń wód w Polsce.

Klimat

Lokalizacja obiektów hodowli zwierząt dopuszczono w projekcie POG w strefach SR jest generalnie niekorzystna, gdyż emitowane przez te obiekty w dużych ilościach metan i podtlenek azotu należą do grupy głównych gazów cieplarnianych, których emisja jest podstawową przyczyną globalnych zmian klimatu.

Powietrze atmosferyczne

Na etapie eksploatacji wystąpi emisja zanieczyszczeń do atmosfery z obiektów hodowli zwierząt. Duże obiekty hodowli zwierząt emitują przede wszystkim amoniak, siarkowodór, metan, podtlenek azotu i odory. Źródłem zanieczyszczeń jest gnojowica (mieszanina kału i moczu z zawartością materii organicznej) przy hodowli bezściółkowej i obornik (mieszanina kału, moczu i słomy) przy hodowli ściółkowej. Emisja następuje z obiektów hodowli i z użytków rolnych, w przypadku użycia gnojowicy i obornika do nawożenia pól. Emisja odorów to emisja substancji (gazów) złowonnych, w których skład wchodzi kilkaset substancji chemicznych.

Realizacja ustaleń projektu POG może spowodować też pogorszenie warunków życia ludzi miejscowości w otoczeniu stref SR (niekorzystny wpływ transportu samochodowego do obiektów hodowli - dowóz pasz, przewozy zwierząt, wywóz odpadów itd.).

Warunki akustyczne (hałas)

Na etapie funkcjonowania ustaleń projektu „Planu...” podstawowymi, źródłami zmian warunków akustycznych będzie wzrost natężenia ruchu samochodowego związany z obsługą

komunikacyjną obiektów hodowli oraz ich mechaniczna wentylacja - źródłami hałasu są wentylatory dachowe, kominowe i ściennie o poziomie akustycznym nawet 85 dB.

Gospodarka odpadami

Funkcjonowanie planowanych obiektów hodowli będzie skutkowało powstawaniem odpadów produkcyjnych - obiekty hodowli zwierząt wytwarzają one duże ilości odpadów. Podstawowe rodzaje odpadów wytwarzane w obiektach przemysłowej hodowli zwierząt to gnojowica (w przypadku nieużycia jako nawóz), zwierzęta padłe i ubite z konieczności, w tym wykazujące właściwości niebezpieczne (chorobowe - zakaźne), odpadowa tkanka zwierzęca, odpadowa masa roślinna (zagnita pasza roślinna) i odpady weterynaryjne, w tym niebezpieczne (chorobowe - zakaźne).

Odzysk odpadów i ich magazynowanie do czasu odbioru (przez firmy specjalistyczne) lub przekazania (do najbliższych położonych miejsc, w których mogą być poddane odzyskowi lub unieszkodliwione) musi się odbywać zgodnie z obowiązującymi przepisami prawnymi, a zwłaszcza z ustawą z dnia 14 grudnia 2012 r. o odpadach (t. j. Dz. U. 2023, poz. 1587) i prawem lokalnym.

Formy ochrony przyrody

Nowe obszary chowu i hodowli zwierząt w strefach planistycznych SR znajdują się poza formami ochrony przyrody, jednak w bliskim otoczeniu, bądź sąsiedztwie obszaru Natura 2000 PLH220036 Dolina Łupawy (zob. rys. 1-2).

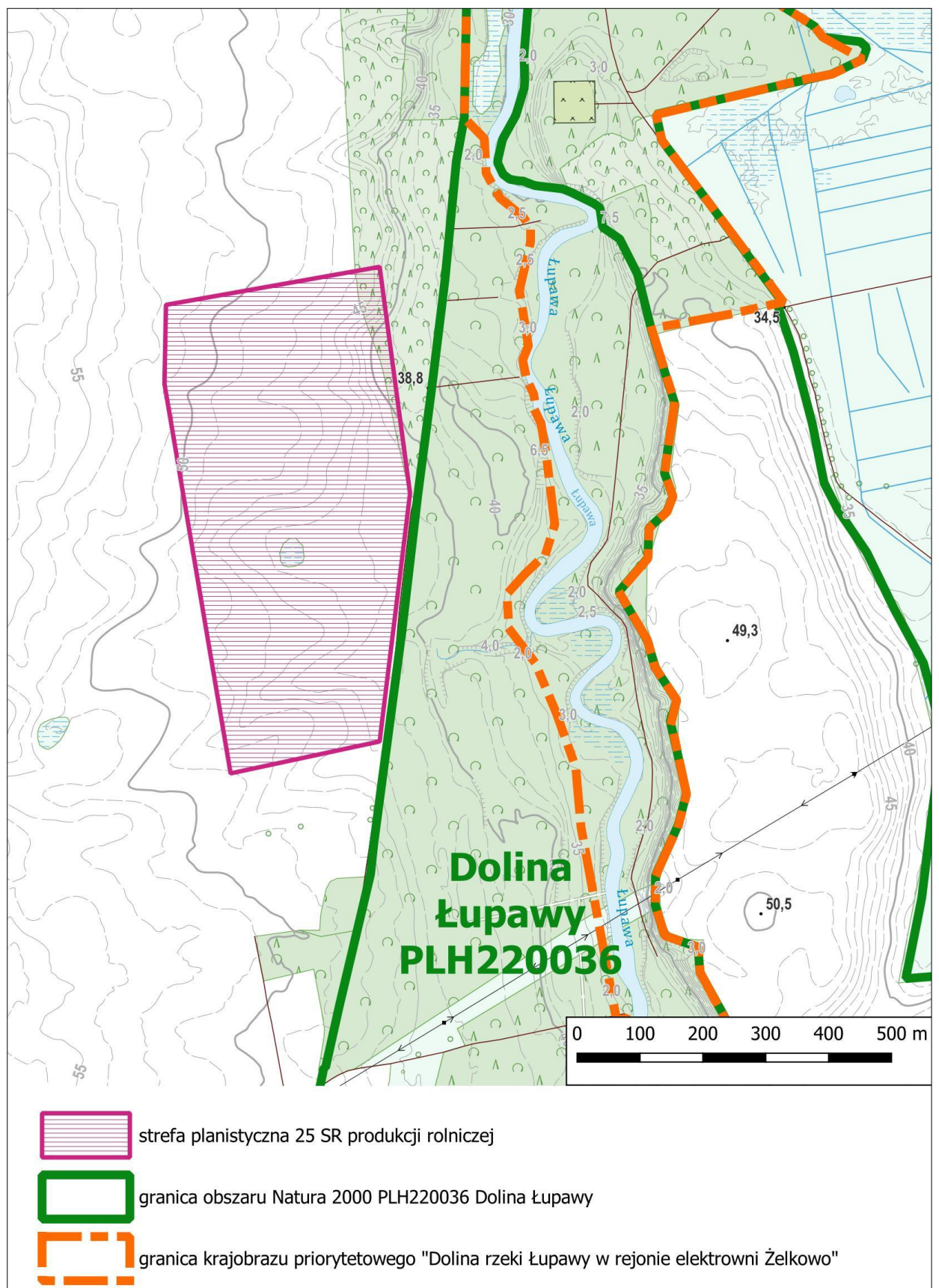
W przypadku realizacji przedsięwzięć mogących zawsze znacząco lub mogących potencjalnie znacząco oddziaływać na środowisko (do których jest zaliczana chów i hodowla zwierząt dopuszczona w strefach planistycznych SR23-25) konieczne będzie przeprowadzenie procedury oceny oddziaływania na środowisko, która wykaże brak niekorzystnego wpływu inwestycji na przyrodę Obszaru Natura 2000 PLH220036 Dolina Łupawy, w tym gatunki chronione oraz siedliska.

Głównym celem utworzenia sieci Natura 2000 jest utrzymanie bioróżnorodności poprzez ochronę cennych siedlisk oraz gatunków flory i fauny w państwach należących do Unii Europejskiej. W ustawie z dnia 16 kwietnia 2004 r. o ochronie przyrody (t. j. Dz. U. 2026 r. poz. 13 ze zm.) w odniesieniu do obszarów Natura 2000 zapisano m. in., że:

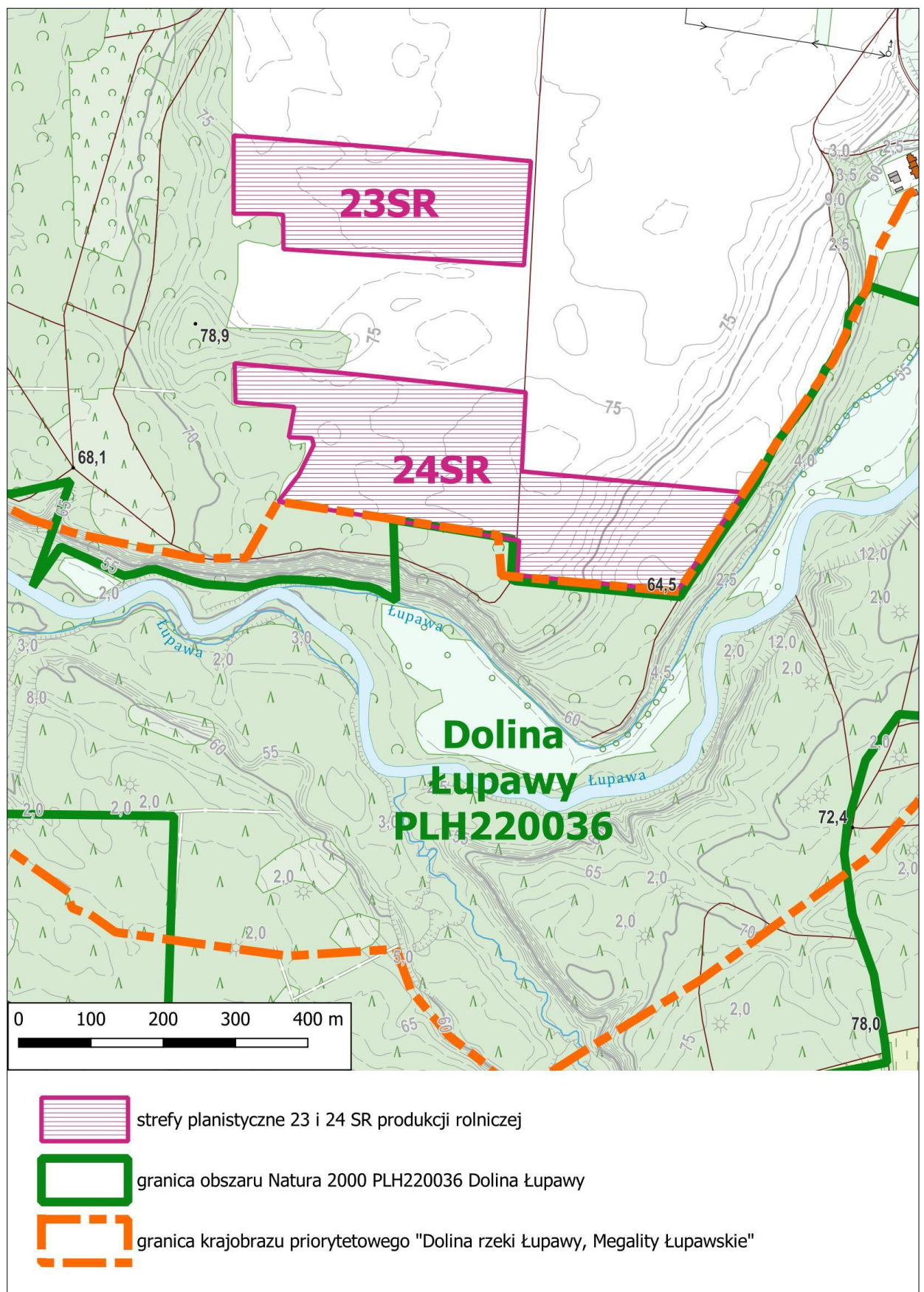
Art. 33.

1. *Zabrania się, z zastrzeżeniem art. 34, podejmowania działań mogących, osobno lub w połączeniu z innymi działaniami, znacząco negatywnie oddziaływać na cele ochrony obszaru Natura 2000, w tym w szczególności:*

- 1) *pogorszyć stan siedlisk przyrodniczych lub siedlisk gatunków roślin i zwierząt, dla których ochrony wyznaczono obszar Natura 2000 lub*
- 2) *wpłynąć negatywnie na gatunki, dla których ochrony został wyznaczony obszar Natura 2000, lub*
- 3) *pogorszyć integralność obszaru Natura 2000 lub jego powiązania z innymi obszarami.*



Rys. 1. Lokalizacja strefy planistycznej produkcji rolniczej (25SR) na tle formy ochrony przyrody i krajobrazu. Źródło: opracowanie własne.



Rys. 2. Lokalizacja stref planistycznych produkcji rolniczej (23 i 24SR) na tle form ochrony przyrody i krajobrazu. Źródło: opracowanie własne.

W „Prognozie oddziaływania na środowisko projektu planu ogólnego gminy Damnica” (2025) przedstawiono istniejące i potencjalne zagrożenia dla zachowania właściwego stanu ochrony siedlisk przyrodniczych oraz gatunków zwierząt - ustanowione Zarządzeniem Regionalnego Dyrektora Ochrony Środowiska w Gdańsku z dnia 4 grudnia 2019 r. w sprawie ustanowienia planu zadań ochronnych dla obszaru Natura 2000 Dolina Łupawy PLH220036 (Dz. Urz. Woj. Pom. 2019, poz. 6017) wraz z Zarządzeniem zmieniającym z dnia 13 stycznia 2023 r. (Dz. Urz. Woj. Pom. 2023, poz. 272).

W odniesieniu do potencjalnych zagrożeń dla zachowania właściwego stanu ochrony siedlisk przyrodniczych oraz gatunków zwierząt w obszarze Natura 2000 PLH220036 Dolina Łupawy realizacja obiektów hodowli zwierząt w strefach 23-25SR może mieć przede wszystkim potencjalnie negatywny wpływ na zanieczyszczenie wód.

Krajobraz

W wyniku realizacji ustaleń projektu POG (związanych z obiektami hodowli zwierząt) zmianie ulegnie krajobraz w rejonie, w tym w otoczeniu lub sąsiedztwie krajobrazów priorytetowych „Dolina rzeki Łupawy, Megality Łupawskie” oraz „Dolina rzeki Łupawy w rejonie elektrowni Żelkowo” (zob. rys. 1-2).

W skład dużych obiektów hodowli zwierząt wchodzi wielkokubaturowe obiekty budynków inwentarskich, silosy do przechowywania paszy, magazyny, tereny komunikacyjne itp., które w skumulowanym oddziaływaniu dewaloryzują krajobraz wiejski.

Rekomendacje i wnioski zaproponowane w Audycie krajobrazowym województwa pomorskiego” (2025) nie dotyczą co prawda obszarów sąsiadujących lub znajdujących się w otoczeniu krajobrazów priorytetowych, jednak na skutek realizacji obiektów hodowli zwierząt w nowych strefach planistycznych (23-25SR) znajdujących się w otoczeniu i sąsiedztwie pogorszeniu ulegnie lokalny krajobraz – co pośrednio może być niezgodne z rekomendacją „zachowania walorów widokowych wskazanych elementów ekspozycji, w tym na dolinę rzeki”.

Ludzie

Duże obiekty hodowli zwierząt gospodarskich oddziałują na warunki życia ludzi przede wszystkim w wyniku emisji zanieczyszczeń do atmosfery, w tym emisji odorów. Mniejsze, ale również istotne znaczenie mają pozostałe oddziaływania na środowisko, o bezpośrednim lub pośrednim wpływie na ludzi.

Podstawowe zagrożenie dla zdrowia ludzi stwarza gnojowica i w mniejszym stopniu obornik, które¹:

- emitują substancje chemiczne szkodliwe dla ludzi, w tym substancje złowne (bardzo uciążliwy fetor – pospolicie upiorny smród); uciążliwość odoru, oprócz ilości gnojowicy i warunków atmosferycznych, zależy od składu karmy hodowanych zwierząt;

¹ Wywiad Dyrektora RDOŚ w Gdańsku Danuty Makowskiej w internetowym wydaniu GW Trójmiasto z 14.10.2016 r. pt. „Przemysłowe fermy hodowlane zalewają Pomorze. RDOŚ: Szkodliwe dla przyrody i ludzi”.

-
- stwarzają zagrożenie epidemiologiczne, ze względu na dużą zawartość drobnoustrojów, które mogą być przenoszone przez wiatry w atmosferze, przez gryzonie i ptaki oraz w środowisku wodnym.

Emisja substancji chemicznych może powodować wymioty, problemy z oddychaniem, zmęczenie, dolegliwości oczu, kołatanie serca, duszność itp.

Zagrożenie dla zdrowia ludzi stwarzają także:

- hałas przekraczający dopuszczalne poziomy (określone w Rozporządzeniu Ministra Środowiska w sprawie dopuszczalnych poziomów hałasu w środowisku (t. j. Dz. U. 2014, poz. 112);
- zanieczyszczenia wód powierzchniowych i podziemnych, zwłaszcza mogące przenikać do ujęć wód oraz występujące w wodach powierzchniowych użytkowanych rekreacyjnie;
- odpady niebezpieczne (chorobowe – zakaźne);
- zdewaloryzowany krajobraz w przypadku oddziaływania na komfort psychiczny ludzi.

Klasyfikacja oddziaływań projektu POG na środowisko

Klasyfikację oddziaływań ustaleń projektu POG na elementy środowiska w ich wzajemnym powiązaniu, zgodną z art. 51 Ustawy z dnia 3 października 2008 r. o udostępnianiu informacji o środowisku i jego ochronie, udziale społeczeństwa w ochronie środowiska oraz o ocenach oddziaływania na środowisko (t. j. Dz. U. 2024, poz. 1112 ze zm.) przedstawiono w tabeli 1 (dla nowych obiektów hodowli zwierząt gospodarskich w strefach SR produkcji rolniczej).

Ustalenia zapisów projektu POG dotyczących lokalizacji nowych obiektów hodowli zwierząt gospodarskich dopuszczonych w granicach nowych stref SR w syntetyzującym ujęciu określone zostały jako **negatywne wobec środowiska**.

Tabela 1. Klasyfikacja oddziaływań na środowisko ustaleń projektu „Planu ...” – nowe obiekty hodowli zwierząt gospodarskich w strefach SR

Oddziaływania na środowisko	Rodzaje oddziaływania			Czas oddziaływania			Mechanizm oddziaływania			Ocena oddziaływania		
	bezpośrednie	pośrednie	wtórne	krótko-terminowe	średnio-terminowe	długo-terminowe	chwilowe	okresowe	stałe	pozytywne	negatywne	neutralne
A. ETAP BUDOWY												
Przekształcenia wierzchniej warstwy litosfery (prace ziemne)	X					X		X			X	X
Likwidacja pokrywy glebowej	X					X		X			X	X
Likwidacja roślinności głównie agrocenoz i ruderalnej	X					X		X				X
Synantropizacja fauny	X	X				X		X				X
Przekształcenie obiegu wody		X				X		X				X
Emisja zanieczyszczeń do atmosfery (samochody i sprzęt budowlany)	X			X				X				X
Emisja hałasu (samochody i sprzęt budowlany)	X			X				X				X
Powstanie odpadów (głównie ziemia z wykopów)	X			X				X				X
Skumulowane oddziaływanie na zdrowie ludzi	X	X		X				X				X
B. ETAP EKSPLOATACJI												
Emisja zanieczyszczeń do atmosfery (zanieczyszczenia komunikacyjne i emisja technologiczna)	X	X				X		X			X	
Emisja hałasu, głównie, technologicznego i komunikacyjnego	X	X				X	X	X			X	X
Emisja pola elektromagnetycznego	X	X				X			X			X
Odprowadzanie ścieków sanitarnych do zbiornika bezodpływowego i z niego do oczyszczalni ścieków	X	X				X		X				X
Odprowadzenie ścieków z hodowli jako gnojowicy na grunty rolne	X	X				X		X			X	X
Odprowadzanie wód opadowych do odbiorników	X					X		X				X
Wpływ na krajobraz, w tym krajobrazy priorytetowe wyznaczone w „Audycie krajobrazowym (2025)”	X	X	X			X			X		X	X
Powstawanie odpadów (komunalnych i technologicznych)	X	X				X			X		X	X
Skumulowane oddziaływanie na biosferę (roślinność, fauna, bioróżnorodność)	X	X	X			X		X	X		X	X
Zagrożenia dla form ochrony przyrody, w tym obszaru Natura 2000 PLH220036		X	X			X		X			X	X
Oddziaływanie na dziedzictwo kulturowe, zwłaszcza na zabytki	X	X	X			X		X				X
Skumulowane oddziaływanie na zdrowie ludzi	X	X	X			X			X		X	

Źródło: opracowanie własne.

4. Postępowanie w sprawie przedsięwzięć mogących znacząco oddziaływać na środowisko

Jak już wspomniano, duże obiekty hodowli zwierząt należą do kategorii obiektów mogących znacząco oddziaływać na środowisko. Zgodnie z Rozporządzeniem Rady Ministrów z dnia 10 września 2019 r. w sprawie przedsięwzięć mogących znacząco oddziaływać na środowisko - tj. Dz. U. 2019, poz. 1839 ze zm. Dz. U. 2023 poz. 1724):

- do kategorii przedsięwzięć mogących zawsze znacząco oddziaływać na środowisko należą obiekty (par. 2, ust. 1, pkt 51)
 - 51) *chów lub hodowla:*
 - a) *norek w liczbie nie mniejszej niż 105 dużych jednostek przeliczeniowych (DJP),*
 - b) *zwierząt innych niż wymienione w lit. a w liczbie nie mniejszej niż 210 DJP – przy czym za liczbę DJP przyjmuje się maksymalną możliwą obsadę zwierząt (...);*
- do kategorii przedsięwzięć mogących potencjalnie znacząco oddziaływać na środowisko należy:- (par. 3, ust. 1, pkt 104)
 - 104) *chów lub hodowla zwierząt, (...):*
 - a) *w liczbie nie mniejszej niż 40 DJP i mniejszej niż 210 DJP – jeżeli ta działalność będzie prowadzona:*
 - *w odległości mniejszej niż 210 m od:*
 - terenów lub gruntów, o których mowa w rozporządzeniu Ministra Rozwoju Regionalnego i Budownictwa z dnia 29 marca 2001 r. w sprawie ewidencji gruntów i budynków, tj. mieszkaniowych, rolnych zabudowanych zajętych pod budynki mieszkalne, innych zabudowanych z wyłączeniem cmentarzy i grzebowisk dla zwierząt, zurbanizowanych niezabudowanych lub w trakcie zabudowy, rekreacyjno-wypoczynkowych z wyłączeniem kurhanów, pomników przyrody oraz terenów zieleni nieurządzonej niezaliczonej do lasów oraz gruntów zadrzewionych i zakrzewionych, nie uwzględniając nieruchomości gospodarstwa, na którego terenie chów lub hodowla będą prowadzone,*
 - zrealizowanego, realizowanego lub planowanego przedsięwzięcia chowu lub hodowli zwierząt innych niż norki, w liczbie nie mniejszej niż 40 DJP,*
 - *na obszarach objętych formami ochrony przyrody, o których mowa w art. 6 ust. 1 pkt 1–5, 8 i 9 ustawy z dnia 16 kwietnia 2004 r. o ochronie przyrody, lub w otulinach form ochrony przyrody, o których mowa w art. 6 ust. 1 pkt 1–3 tej ustawy,*
 - b) *w liczbie nie mniejszej niż 60 DJP i mniejszej niż 210 DJP – na obszarach innych niż wymienione w lit. a;*

Współczynniki przeliczeniowe sztuk zwierząt na DJP są określone w załączniku do ww. Rozporządzenia, przykładowo: buhaje - 1,4, krowy – 1,0, knury - 0,4, maciory - 0,35, owce powyżej 1,5 roku- 0,1, kury i kaczki - 0.004, gęsi - 0.008, indyki - 0,024.

Dla przedsięwzięć mogących zawsze znacząco oddziaływać na środowisko przeprowadzenie postępowania w sprawie oceny oddziaływania na środowisko (OOŚ), w tym sporządzenie raportu o oddziaływaniu na środowisko, jest obligatoryjne natomiast dla przedsięwzięć mogących potencjalnie znacząco oddziaływać na środowisko może to być wymagane (Ustawa z dnia 3 października 2008 r. o udostępnianiu informacji o środowisku i jego

ochronie, udziale społeczeństwa w ochronie środowiska oraz o ocenach oddziaływania na środowisko - t. j. Dz. U. 2024, poz. 1112).

5. Inne uwarunkowania

Podstawowym problemem obiektywizacji OOŚ budynków przemysłowych przeznaczonych do hodowli i chowu jest **brak w Polsce przepisów prawa powszechnego regulujących zagadnienie uciążliwości odorowej**. Jest to główna uciążliwość i zarazem źródło konfliktów społecznych – zagadnienia tego w obecnym stanie prawnym nie można w Polsce rozwiązać na gruncie prawa.

Sytuację jednoznacznie rozwiązałyby wprowadzenie przepisów ustalających minimalne odległości przemysłowych ferm zwierząt (zwłaszcza o obsadzie 210 DJP i powyżej) od zabudowy mieszkalnej i zagrodowej – **brak takich przepisów w polskim prawie**. Ustalenie „sztywnych” odległości jest metodycznie trudne, ze względu na różne technologie hodowli zwierząt, zróżnicowane obsady zwierząt i odmienne warunki środowiskowe, w jakich lokalizowane są obiekty hodowlane. Wydaje się, że generalnie odległości powinny wzrastać np. od 300-500 m dla obiektów z obsadą 210 DJP, proporcjonalnie malejąco wraz ze wzrostem obsady zwierząt (np. 1000 m dla 1000 DJP, 1500 m dla 2000 DJP, 2000 m dla 5000 DJP i więcej).

Brakuje także przepisów regulujących relację >obsada zwierząt – powierzchnia użytków rolnych wykorzystania odchodów zwierząt<. W tym przypadku, oprócz rodzaju odchodów, powinny być uwzględnione przede wszystkim warunki środowiskowe, jak typ genetyczny gleby i jej skała macierzysta, występowanie pierwszego poziomu wód podziemnych i jego izolacja od powierzchni terenu), topografia terenu, występowanie wód powierzchniowych itd. Istotne znaczenie ma też struktura upraw oraz pora roku, w której następuje nawozowe wykorzystanie odchodów. Tylko ogólne przepisy w tym zakresie zawiera ustawa z 10.07.2007 r. o nawozach i nawożeniu (t. j. Dz. U. 2024, poz. 105). Zgodnie z tą ustawą (art. 20, ust. 1): *Zabrania się stosowania:*

- 1) *nawozów i produktów pofermentacyjnych na glebach zamrzniętych, zalanych wodą, nasyconych wodą lub pokrytych śniegiem;*
- 2) *nawozów naturalnych i produktów pofermentacyjnych w postaci płynnej podczas wegetacji roślin przeznaczonych do bezpośredniego spożycia przez ludzi.*

6. Wykaz źródeł informacji uwzględnionych w Aneksie do „Prognozy...”

- Audyt krajobrazowy województwa pomorskiego. 2025. PBPR w Gdańsku.
- Oceny oddziaływania na środowisko ferm zwierzęcych – doświadczenia RDOŚ w Bydgoszczy.
Prezentacja cyfrowa RDOŚ w Bydgoszczy. 2016.
- Prognoza oddziaływania na środowisko dla projektu planu ogólnego gminy Damnica. 2025.
Biuro Projektowe Platan. Banino.
- Przemysłowe fermy hodowlane zalewają Pomorze. RDOŚ: Szkodliwe dla przyrody i ludzi.
Wywiad Dyrektora RDOŚ w Gdańsku Danuty Makowskiej w internetowym wydaniu
GW Trójmiasto z 14.10.2016 r.
- Rozporządzenie Rady Ministrów z dnia 10 września 2019 r. w sprawie przedsięwzięć
mogących znacząco oddziaływać na środowisko (t. j. Dz. U. 2019, poz. 1839 ze zm.
Dz. U. 2023 poz. 1724).
- Rozporządzenie Ministra Rolnictwa i Rozwoju Wsi z 15 .02.2010 r. w sprawie wymagań i
sposobu postępowania przy utrzymywaniu gatunków zwierząt gospodarskich, dla
których normy ochrony zostały określone w przepisach Unii Europejskiej (Dz. U.
2010, Nr 56, poz. 344 ze zm.).
- Ustawa z dnia 16 kwietnia 2004 r. o ochronie przyrody (t. j. Dz. U. 2026, poz. 13).
- Ustawa z dnia 27 marca 2003 r. o planowaniu i zagospodarowaniu przestrzennym (t. j. Dz. U.
2024, poz. 1130).
- Ustawa z dnia 10 lipca 2007 r. o nawozach i nawożeniu (t. j. Dz. U. 2024, poz. 105).
- Ustawa z dnia 3 października 2008 r. o udostępnianiu informacji o środowisku i jego ochronie,
udziale społeczeństwa w ochronie środowiska oraz o ocenach oddziaływania na
środowisko (t. j. Dz. U. 2024, poz. 1112.).
- Ustawa z dnia 14 grudnia 2012 r. o odpadach (t. j. Dz. U. 2023, poz. 1587).
- Zarządzenie Regionalnego Dyrektora Ochrony Środowiska w Gdańsku z dnia 4 grudnia 2019 r.
w sprawie ustanowienia planu zadań ochronnych dla obszaru Natura 2000 Dolina
Łupawy PLH220036 (Dz. Urz. Woj. Pom. 2019, poz. 6017)
- Zarządzenie z dnia 13 stycznia 2023 r. zmieniające zarządzenie w sprawie ustanowienia planu
zadań ochronnych dla obszaru Natura 2000 Dolina Łupawy PLH220036 (Dz. Urz.
Woj. Pom. 2023, poz. 272).