

Załącznik nr 1  
do Uchwały Zebrania Wiejskiego  
Sołectwa Damno  
z dnia ..... 2008 r.

# **PLAN ODNOWY MIEJSCOWOŚCI DLA SOŁECTWA DAMNO NA LATA 2006 – 2015.**

## SPIS TREŚCI:

### WPROWADZENIE

1. Charakterystyka miejscowości Damno .....	str. 3
1.1. Rys historyczny miejscowości Damno .....	str. 3
1.2. Położenie miejscowości .....	str. 4
1.3. Ludność na terenie Damno .....	str. 5
1.4. Charakterystyka ogólna .....	str. 6
2. Inwentaryzacja zasobów służących odnowie miejscowości .....	str. 7
2.1. Zasoby naturalne .....	str. 7
2.2. Zabytki .....	str. 8
3. Misja .....	str. 10
4. Analiza SWOT .....	str. 10
4.1. Mocne strony i słabe strony .....	str. 10
4.2. Szansy i zagrożenia .....	str. 11
5. Priorytety i cele strategiczne .....	str. 11
6. Szacunkowe koszty oraz harmonogram przedsięwzięć przewidzianych do realizacji w ramach odnowy sołectwa, których dotyczy Plan Odnowy Miejscowości na lata 2008 - 2015.....	str. 14
7. Analiza i podsumowanie .....	str. 16

## WPROWADZENIE

Dzisiejsze czasy na obszarach większości polskich wsi wciąż charakteryzuje z jednej strony wysoka stopa bezrobocia, apatia społeczna, wszelkiego rodzaju frustracje, a z drugiej nowe wyzwania oraz oczekiwania wynikające i związane z członkostwem Polski w Unii Europejskiej oraz nowym okresem programowania. Członkostwo jest swoistego rodzaju szansą na rozwój i poprawę życia na polskiej wsi zarówno w skali mikro - pojedynczego mieszkańca jak i w skali makro - całej społeczności gminnej. Nadzieja na lepsze jutro pojawiła się dzięki możliwości wyjechania do krajów unijnych w celu podjęcia legalnej pracy, a także dzięki realnym możliwościom skorzystania z funduszy unijnych, które stwarzają możliwość realizacji różnego rodzaju przedsięwzięć rozwojowych.

Wstępnym warunkiem uzyskania dofinansowania z różnego rodzaju środków pomocowych jest posiadanie długoletnich planów rozwoju i działań realizacyjnych. Proces ich tworzenia nie jest oderwany od konkretnej rzeczywistości, a wręcz przeciwnie stanowi odzwierciedlenie potrzeb lokalnej społeczności.

Podstawą do powstania niniejszego **Planu Odnowy Miejscowości dla Sołectwa Damno na lata 2006 - 2015** była wypadkowa pomysłów i potrzeb mieszkańców oparta na zapisach wynikających ze Studium Uwarunkowań i Kierunków Zagospodarowania Przestrzennego Gminy Damnica.

## 1. CHARAKTERYSTYKA SOŁECTWA DAMNO

### 1.1. RYS HISTORYCZNY MIEJSCOWOŚCI

W skład sołectwa Damno wchodzi następujące miejscowości: Damno, Wiatrowo i Głodowo.

**Damno** – miejscowość, która w większości opracowań jest opisywana w następujący sposób: „duża wieś – ulicówka położona nad rzeką Łupawą w gminie Damnica”. Po raz pierwszy wzmianki o niej pojawiły się w kronikach pochodzących z 1325 roku, gdzie została zapisana jako Dambna. Później stale występowała w formie Dammen. Etymologia nazwy wiąże się z „dębem”, jednym z najbardziej pospolitych drzew na Pomorzu.

Sama wieś na początkach swojego istnienia składała się z dwóch części, zwanych „Wendisch Dammen” oraz „Gross Damme”. W „Gross Damme” mieszkali niemieccy koloniści, zaś w „Wendisch Dammen” Kaszubi. Nie wiadomo jednak, gdzie znajdowały się obie te części.

Damno w 1419 r. należało do dóbr Zakonu Krzyżackiego. Według źródeł historycznych w 1696 r. wieś z rąk Gerda von Below przeszła na wiele lat we władanie rodu von Lettow. W roku 1784 we wsi znajdował się folwark, kuźnia, młyn wodny na rzece Łupawie. Rezydował także

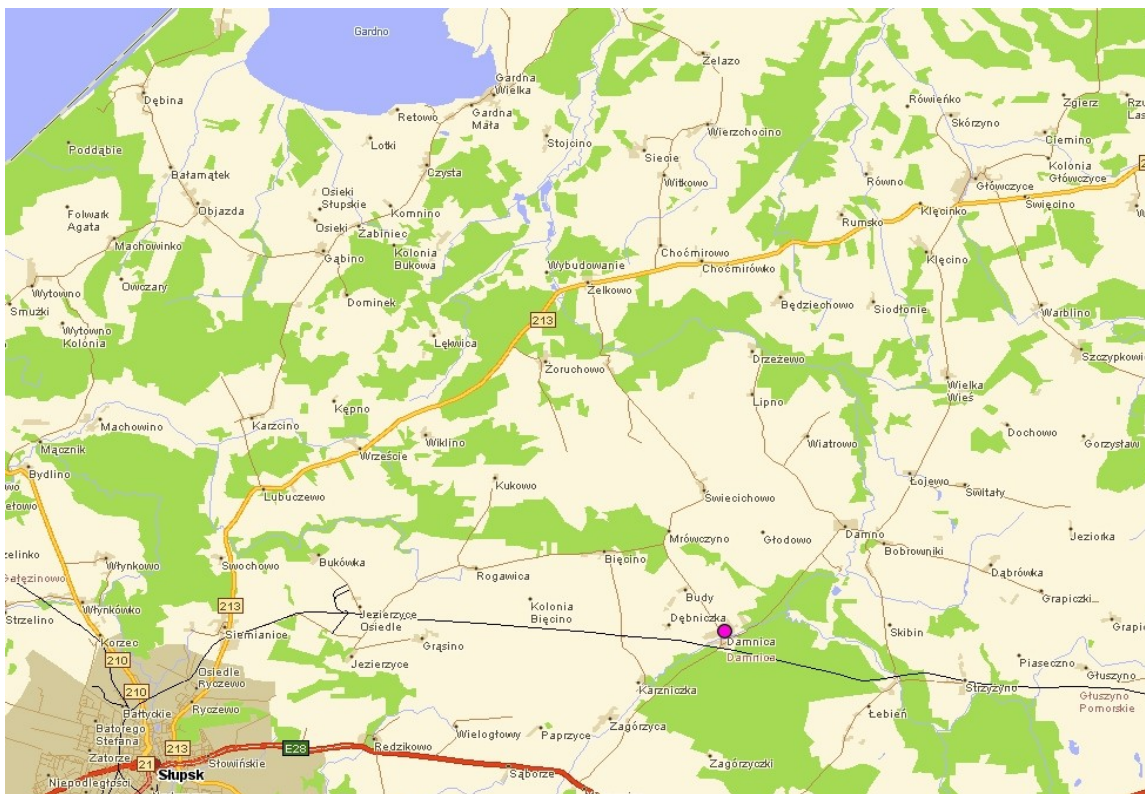
kaznodzieja. W końcu XIX wieku za sumę 40 tysięcy ówczesnych talarów wiś nabył niejaki Arnold, a przed samą wojną majątkiem zarządzał Dr E. Von Livonius.

Jednym z cenniejszych zabytkowych obiektów w Damnie jest XIX – wieczny kościół, dawniej ewangelicki, obecnie rzymsko – katolicki pod wezwaniem św. Szymona Judy Tadeusza od Apostołów. Obiekt w kształcie, w którym występuje dzisiaj został zbudowany w 1878 roku w stylu neogotyckim, z czerwonej cegły wątkiem krzyżykowym i powstał na miejscu dotychczasowej świątyni. Kościół został zbudowany na planie wydłużonego prostokąta z węższym zamkniętym trójbocznie prezbiterium, do którego przylega zakrystia. Z tamtych czasów zachowało się wiele obrazów i rzeźb na cokole z XVIII i XIX wieku, stanowiących wystrój kościoła, łącznie z witrażami z 1936 r. przedstawiającymi herby małżonków von Kleist i von Ahlebeck – patronów kościoła i fundatora witrażu.

## 1.2. Położenie sołectwa Damno

Miejscowość i sołectwo Damno położone jest w Gminie Damnica, w powiecie słupskim, w województwie pomorskim. Sołectwo Damno stanowi jedno z 17 sołectw Gminy Damnica oraz obejmuje poza opisywaną osadą także wieś Głodowo i Wiatrowo.

Damno - wieś gminna położona w odległości 10 km na północ od drogi krajowej Szczecin - Gdańsk. Sołectwo leży w północno-wschodniej części gminy i jest jej trzecią, co do wielkości miejscowością.



### 1.3. Ludność sołectwa Damno

Na dzień 31 grudnia 2007 roku według ewidencji ludności jaką posiada Gmina Damnica ilość osób zameldowanych na pobyt stały dla wsi Damno wynosiła 629 mieszkańców, co stanowi 10% ludności gminy, w tym:

Kobiety	- 309
Mężczyźni	- 320
Ludność w wieku przedprodukcyjnym	- 167
Ludność w wieku produkcyjnym	- 402
Ludność w wieku poprodukcyjnym	- 60

Lokalna społeczność stanowi przede wszystkim pokolenie osób młodych. Największa grupa znajduje się w przedziale od 18 do 65 roku życia o podobnym zróżnicowaniu ze względu na płeć. Liczba mieszkańców w pozostałych miejscowościach należących do sołectwa Damno dla wsi:

Głodowo - 17 osób,  
Wiatrowo - 86 osób.

### 1.4. Charakterystyka ogólna

**Damno** jest wioską sołecką. W skład której wchodzi odpowiednio: miejscowość Damno, Wiatrowo i Głodowo. Miejscowość położona jest w czystej strefie ekologicznej, posiadają bardzo dobre ziemie rolnicze, a ich powierzchnie rozciąga dolina rzeki Łupawy.

Korzystne usytuowanie objawiające się bliskością do miejscowości gminnej, Damnicy – centrum życia administracyjnego, kulturowego, oświatowego, rynku pracy oraz względna bliskość Słupska (oddalonego o ok. 20 km) powoduje, że istnieje dobry dostęp do dóbr kultury, urzędów administracji publicznej oraz komunikacji, co stwarza, że opisywane sołectwo pełni funkcję mieszkaniową i istnieje możliwość jego rozwinięcia.

Pomimo tego, miejscowość Damno należy do wsi dotkniętych największym bezrobociem. Rynek pracy w Gminie Damnica, w małych wsiach, wioskach zdominowany jest przez ten problem. Zjawisko to w ostatnim dziesięcioleciu cechowała spora zmienność w zakresie liczby bezrobotnych i jego struktury.

Układ przestrzenny charakteryzuje się wysokim wskaźnikiem przydatności gleb do produkcji rolnej oraz korzystnymi warunkami zewnętrznymi i wewnętrznymi dla rozwoju drobnego przemysłu i usług. Ważniejsze jednostki organizacyjne i zakłady pracy w Damnie występujące wśród:

- jednostek oświatowych:
  - Szkoła Podstawowa w Damnie, im. Jana Brzechwy,

- Gimnazjum w Damnie im. Noblistów Polskich,
- ważniejsze zakłady pracy na terenie miejscowości w zakresie:
  - gospodarstwo rolne z przechowalniami ziemniaka należące do spółki holenderskiej „FARM FRITES POLAND II”,
- podmioty gospodarcze:
  - handlu detalicznego (sieć sklepów podstawowych branż, drobne zakłady usługowo - produkcyjno - budowlane),
  - usług transportowych,
  - usług leśnych,
  - usług glazurniczych,

**Wiatrowo** – miejscowość, położona w północnej części sołectwa Damno jak i północnej części gminy Damnica na granicy z gminą Główeczyce. Jest to typowa miejscowość po byłym Państwowym Gospodarstwie Rolnym charakteryzująca się dużym bezrobociem. Miejscowość położona w Korytarzu Ekologicznym Doliny Rzeki Łupawy o znaczeniu krajowym i bezpośrednio sąsiadująca z otuliną Słowińskiego Parku Narodowego.

Miejscowość Wiatrowo jest skanalizowana, posiada nowe ujęcie wody pitnej z miejscowością Świecichowo. Na jego terenie działa gospodarstwo rolne Firmy Farm Frites Poland Dwa specjalizujące się w produkcji ziemniaków. Mieszkańcy miejscowości Wiatrowo w większości korzystają z dóbr kultury, zaopatrzenia, oświaty, sportu jak i zaspakajają pozostałe potrzeby w miejscowości Damno.

**Głodowo** - miejscowość położona w zachodniej części sołectwa w niewielkiej odległości od miejscowości Damno posiadająca niewielu mieszkańców i korzystająca w całości z infrastruktury wsi Damno.

W Studium Uwarunkowań i Kierunków Zagospodarowania Przestrzennego wytyczono następujące Kierunki Zagospodarowania przestrzennego dla miejscowości Damno, Głodowo oraz Wiatrowo:

- Gospodarka rolna i leśna wraz z drobnym przemysłem,
- Działalność usługowo - gastronomiczna,
- Mieszkalnictwo,
- Oświata, kultura, turystyka i rekreacja.

## 2. Inwentaryzacja zasobów służących odnowie miejscowości

### 2.1. Zasoby naturalne

Miejscowość Damno zajmuje powierzchnię 1.147,35 ha, w tym użytki rolne 890,63 ha (77,6%), lasy 174,49 ha (15,21%), tereny zurbanizowane 50 ha (4,36%), nieużytki – 13,30 ha (1,16%), wody 17,03 ha (1,48%) oraz tereny różne – 1,90 ha (0,17%).



Zdjęcie lotnicze dla sołectwa Damno. Źródło: [www.damnica.pl](http://www.damnica.pl)

W miejscowości Damno, na brzegu rzeki Łupawy, niedaleko młyna znajduje się dobrze zachowane grodzisko wyżynne kultury łużyckiej oraz pomorskiej pochodzące z VIII – X wieku. Dziś można zobaczyć jeszcze wał o wysokości około 9 m i fosę. Ponadto, zachowały się relikty „bliźniaczej” wsi kaszubskiej, cmentarzyska żołnierzy francuskich z wojny napoleońskiej, starodrzew przy świątyni, dwór z parkiem pełnym bardzo leciwych wiązów.

Najcenniejszy przyrodniczy zasób miejscowości gwarantujący ochronę jej bioróżnorodności, stanowią lasy. Wśród powierzchni leśnych występujących w sołectwie Damno duży jest udział cennych lasów liściastych: bukowych, dębowo-bukowych, olsów. W sołectwie Damno funkcjonują obiekty uznane za pomniki przyrody, tj.

- jodła pospolita, obw. 283 cm, pierśnica 94 cm, wys. 26m – Wiatrowo, park, dz. nr 3/9,
- jodła pospolita, obw. 300 cm, pierśnica 95 cm, wys. 26m – Wiatrowo, park, dz. nr 3/9,
- grupa 4 jodeł pospolitych, obw. 247cm, 225 cm, 219 cm, 230 cm, pierśnica 83 cm, 75 cm, 70 cm, 106 cm, wys. 26 m (wszystkie drzewa) – Wiatrowo, park, dz. nr 3/9,
- grusza pospolita, obw. 288 cm, pierśnica 93 cm, wys. 11 m.

Ponadto, na tych terenach znajduje się szereg zasobów archeologicznych. Wykaz zasobów archeologicznego dziedzictwa kulturowego w Damnie, Wiatrowie:

Strefa „W” bezwzględnej ochrony archeologiczno – konserwatorskiej:

- Grodzisko łużyckie i wczesnośredniowieczne dwufazowe - poz. rej. zab. A-a-36/222K w miejscowości Damno,
- Grodzisko wyżynne dwuczłonowe, VIII-IX w. – poz AZP 7-31/67 w Wiatrowie,

Strefa „OW” względnej ochrony archeologiczno – konserwatorskiej w Damnie:

- Cmentarzysko ciałopalne popielnicowe – nr ewid. AZP: AZP 7-31/72, AZP 8-32/21
- Cmentarzysko kultury pomorskiej z grobami skrzynkowymi - nr ewid. AZP: AZP 7-32/4 msc
- Osada wczesnośredniowieczna – nr ewid. AZP: 8-31/111, 8-31/114, 8-31/115, 8-31/116, 8-31/109, 8-31/101, 8-31/107, 8-32/9,
- Osada kultury łużyckiej i wczesnośredniowieczna - nr ewid. AZP: 8-31/112, 8-31/113,
- Osada kultury łużyckiej, pomorskiej i wczesnośredniowieczna - nr ewid. AZP:8-31/108,8-32/7,
- Skarb brązowy kultury łużyckiej – AZP 8-32/19,
- Część skarbu brązowego kultury łużyckiej – AZP 8-32/20,

Strefa „OW” względnej ochrony archeologiczno – konserwatorskiej w Wiatrowie:

- Cmentarzysko kultury pomorskiej (uprawa leśna) – AZP 7-31/63 Wiatrowo Leśnictwo,
- Osada wielokulturowa - AZP 7-32/msc 5, AZP 7-32/6 msc 6,
- Osada wczesnośredniowieczna dwufazowa - AZP 7-31/68.

W koncepcji rozwoju i zagospodarowania dla sołectwa Damno wynikającej ze studium uwarunkowań i kierunków zagospodarowania przestrzennego Gminy Damnica przyjmuje się następujące kierunki rozwoju turystyczno-rekreacyjnego:

- rozwój turystyki kwalifikowanej związanej z naturalnymi walorami gminy tj. kajakerstwo, wędkarstwo, myślistwo, jeździectwo,
- wyznaczenie i urządzenie sieci tras rowerowych,
- wyznaczenie, urządzenie sieci tras oraz szlaków turystycznych z włączeniem najatrakcyjniejszych obszarów archeologicznego środowiska kulturowego, przyrodniczego, kościoła wraz z parkami,
- rozwój turystyki i rekreacji na terenach leśnych,
- promocja walorów turystycznych miejscowości.

## 2.2. Zabytki

W Damnie znajduje się wiele zabytków wykazanych w ewidencji konserwatorskiej i w rejestrze zabytków. Do najważniejszych należy:

- **Zespół folwarczny** XIX/XX w. - domy pracowników folwarcznych, ewid.,
- **Dom nr 25**, murowany z początku XX wieku, ewid.,
- Naturalne zadrzewienie z drugiej połowy XIX wieku i początku XX wieku przekształcone w **park** po wybudowaniu dworu w 1937 r., ewid.,



- **Kościół ewangelicki** ob. rzymsko-katolickiej parafii pod wezwaniem św. Szymona Judy i Tadeusza od Apostołów z 1879 r., kościół wpisany do rejestru zabytków pod poz. Rej. A-372,



*Źródło: Gmina Damnica*

Obecnie jednym z cenniejszych zabytkowych obiektów w Damnie jest właśnie XIX - wieczny kościół, dawniej ewangelicki obecnie rzymsko- katolicki. O istnieniu kościoła w Damnie wspomina dokument z 1590 r.. Ze zbiorów przedwojennego muzeum w Słupsku zachowało się zdjęcie obrazu, będącego w posiadaniu Otto Setlermeister z Damna, a przedstawiającego poprzedni kościół. Była to prawdopodobnie murowana budowla bez wyraźnych cech stylowych z masywną wieżą o czterosпадowym dachu i kwadratową sygnaturką. Do południowej nawy, przy wieży przylegała dwukondygnacyjna, szachulcowa kruchta boczna z wejściem do nawy i na emporę. Opisywany kościół został zastąpiony w 1878 roku obecną świątynią (o czym świadczy data na chorągiewce), wykonaną w stylu neogotyckim z czerwonej cegły, wątkiem krzyżykowym. W czasie budowy obecnego kościoła pastorem był Karol Fryderyk Jonatan Horn (1851 - 1892 r.). Patronami kościoła był: von Livonius z Damna i von Kleist z Lebienia.

Ze starszego kościoła zachował się barokowy ołtarz główny pochodzący z 1708 r. oraz barokowa tablica pamiątkowa Ewalda von Puttkamer i Weroniki Marii von Below z 1705 roku. Z czasów budowy kościoła natomiast zachowały się: dwa ołtarze boczne, ambona, rzeźby św. Piotra i św. Pawła, prospekt organowy, empora organowa - wymieniona współcześnie balustrada, obraz

„Zmartwychwstanie Chrystusa”, witraże. Krucyfiks ołtarzowy z I połowy XIX wieku. Ponadto, witraże w oknach zachodnich: jeden z herbami von Kleist i von Ahlebeck; drugi von Boehne i von Zitzewitz z 1936 r. (przedstawiający małżonków von Kleist i von Ahlebeck - patronów kościoła i fundatora witrażu); trzeci z tondem - pelikan karmiący młode.

Kościół został zbudowany na planie wydłużonego prostokąta z węższym zamkniętym trójbocznie prezbiterium, do którego przylega zakrystia. Przy prezbiterium od północy i południa zakrystie na planie prostokąta. Od zachodu wieża na planie kwadratu. Budowla oszkarpowana. Kościół jednonawowy

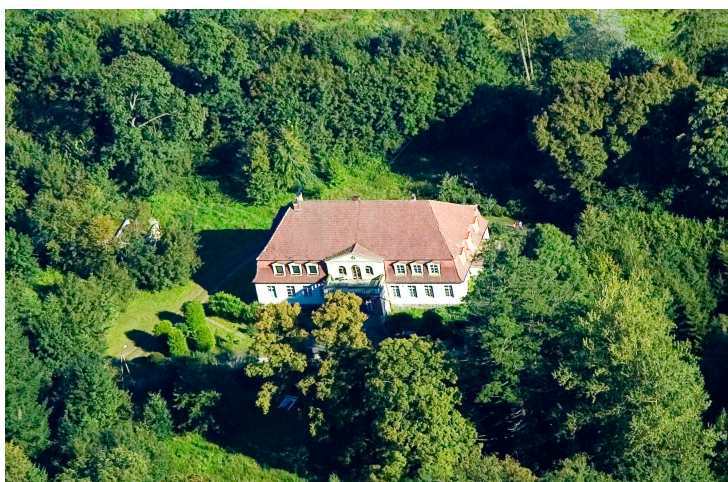
z emporą od zachodu. Wejście główne od zachodu do kruchty w wieży, boczne od południa. Wejścia do zakrystii od północy i południa, wewnętrzne z prezbiterium.

Bryła rozczłonkowana. Kościół jednokondygnacyjny z pięciokondygnacyjną wieżą. Zakrystia południowa dwukondygnacyjna. Korpus nakryty dachem dwuspadowym. Prezbiterium nakryty niższym dachem pięciospadowym, zakrystie połową dachu namiotowego, a kotłownia dachem pulpitowym. Wieża nakryta dachem czterospadowym przechodzącym w ośmioboczną iglicę zwieńczoną łacińskim krzyżem.

Do parafii w Damnie pierwotnie należały następujące miejscowości: Bięcino. Bobrowniki, Dąbrówka, Drzeżewo, Grapice, Głuszyno, Damnica, Lebień, Lipno, Łojewo, Święcichowo, Wiatrowo, Strzyżyno. Parafia należała do kościelnego okręgu Słupsk - Stare Miasto. Po wojnie kościół przejęli katolicy i poświęcili świątynie w 15.09.1945 roku. Parafię erygowano w dniu 28.08.1973 roku.

W chwili obecnej kościół wymaga częściowego remontu, głównie wymiany pokrycia dachowego. Ponadto, ławki wewnątrz kościoła i wiele elementów wykończenia wykazuje znaczne zużycie.

□ **Dwór**, własność prywatna, murowany, z lat 1937 - 1940 r., ewid.,



*Fot. Z lotu ptaka.  
Źródło: [www.damnica.pl](http://www.damnica.pl)*

Natomiast w miejscowości Wiatrowo znajduje się park krajobrazowy oraz cmentarz ewangelicki założony w 2 poł. XIX wieku; zachowany obelisk z 1920 r.; pojedyncze nagrobki z XIX w. i cmentarzysko kultury pomorskiej.

### 3. MISJA

Sołectwo Damno w 2015 roku to obszar zrównoważonego rozwoju rolnictwa i leśnictwa, atrakcyjny teren zamieszkania z rozwiniętą działalnością gospodarczą i usługową.

## 4. ANALIZA SWOT

### 4.1. MOCNE I SŁABE STRONY

MOCNE STRONY	SŁABE STRONY
<ol style="list-style-type: none"><li>1. Korzystny przebieg tras komunikacyjnych.</li><li>2. Czyste środowisko i duży udział obszarów leśnych wokół miejscowości.</li><li>3. Wysoka przydatność gleb dla produkcji rolnej.</li><li>4. Blisko położone stawy rybne zagospodarowane przez PZW Damnica.</li><li>5. Tereny do zagospodarowania.</li><li>6. Zakłady produkcyjne współpracujące z zagranicą.</li><li>7. Dobrze funkcjonująca komunikacja - dobry dojazd do miasta.</li><li>8. Dobry stan infrastruktury technicznej (woda, kanalizacja, drogi, telefon, internet)</li></ol>	<ol style="list-style-type: none"><li>1. Wysokie bezrobocie.</li><li>2. Brak dostatecznych środków na rozwój.</li><li>3. Niska aktywność zawodowa wolnych zasobów pracy.</li><li>4. Brak silnych wspólnych tradycji.</li></ol>

### 4.2. SZANSE I ZAGROŻENIA

SZANSE	ZAGROŻENIA
<ol style="list-style-type: none"><li>1. Możliwość finansowego wsparcia rozwoju wsi z programów pomocowych Unii Europejskiej.</li><li>2. Przebieg na terenie gminy drogi krajowej E - 6 (10 km).</li><li>3. Wzrost zainteresowania zamieszkaniem na wsi.</li><li>4. Rozwinięta współpraca zagraniczna działających przedsiębiorstw (Holandia).</li><li>5. Możliwość nawiązania współpracy z przedsiębiorstwami lokalnymi (FARM FRITES),</li></ol>	<ol style="list-style-type: none"><li>1. Niekorzystna koniunktura dla produkcji rolnej.</li><li>2. Brak stabilizacji w planowaniu przestrzennym.</li><li>3. Niż demograficzny i starzenia się mieszkańców.</li><li>4. Niski przydział środków publicznych na infrastrukturę techniczną.</li><li>5. Niekorzystna w porównaniu do pozostałych regionów Pomorza sytuacja społeczno - gospodarcza terenu gminy Damnica.</li><li>6. Niska atrakcyjność dla inwestorów oraz położenie w rejonie depresji społeczno - gospodarczej.</li></ol>

## 5. PRIORYTETY I CELE STRATEGICZNE

Mieszkańcy sołectwa Damno podczas przeprowadzonych spotkań wskazali potrzeby mające na celu wzrost poziomu ich życia i rozwój społeczno-gospodarczy wsi. Efektem przeprowadzonych działań jest następująca lista zadań.

### PRIORYTET I AKTYWIZACJA REKREACYJNO – SPORTOWA I OŚWIATOWA

#### CEL 1. ADAPTACJA BUDYNKU PO HYDROFORNI W DAMNIE Z PRZEZNACZENIEM NA BIBLIOTEKĘ Z SALĄ KOMPUTEROWĄ I ŚWIETLICĘ WIEJSKĄ.

##### DZIAŁANIE:

1. Przejęcie obiektu po dawnej hydroforni od Agencji Nieruchomości Rolnych na cele użyteczności publicznej.
2. Wykonanie dokumentacji technicznej (projekty, kosztorysy).
3. Adaptacja obiektu do nowego przeznaczenia – przeprowadzenie niezbędnych remontów, przebudowy, napraw.
4. Wyposażenie obiektu w niezbędne meble, komputery, książki.
5. Zagospodarowanie pobliskiego parku i urządzenie w nim placu zabaw, ścieżek, ustawienie ławeczek.

#### CEL 2. ZAGOSPODAROWANIE PARKU W MIEJSCOWOŚCI DAMNO.

##### DZIAŁANIE:

- a) usunięcie starych drzew i krzewów oraz zasadzenie w ich miejsce nowych,
- b) wykonanie alejek, wyznaczenie ścieżek i ustawienie ławek.

#### CEL 3. STWORZENIE BAZY REKREACYJNO – SPORTOWEJ.

##### DZIAŁANIE:

1. Tworzenie kompleksów sportowo- rekreacyjnych w miejscowości Damno i Wiatrowo.
2. Budowa przystani kajakarskiej na rzece Łupawie.
  - a) stworzenie zaplecza dla kajakarzy w postaci pól biwakowych, miejsc na odpoczynek, punktu zaspokajającego podstawowe potrzeby: socjalne, bytowe z dostępem do energii elektrycznej, z możliwością rozpalenia ogniska, itp.

#### CEL 4. MONITORING WIZYJNY W ZESPOLE SZKÓŁ W DAMNIE

#### CEL 5. ROZBUDOWA PLACU REKREACYJNO – WYPOCZYNKOWEGO NA TERENIE SOŁECTWA.

##### DZIAŁANIE:

1. Boisko do koszykówki i siatkówki.
2. Plac zabaw.
3. Budowa sceny i jej zadaszenie.
4. Wykonanie ławek.
5. Zagospodarowanie terenu (zakrzewienie i zadrzewienie).

#### CEL 6. WZMOCNIENIE WIĘZI LOKALNEJ SPOŁECZNOŚCI.

##### DZIAŁANIE:

1. Rozwój poszczególnych dyscyplin sportowych (sekcji piłki nożnej, sekcji piłki ręcznej, szkołka bokserska).
2. Przystąpienie Zespołu Szkół w Damnie do programów unijnych i innych
  - Współpraca międzynarodowa szkół.
  - Wymiana międzynarodowa młodzieży szkolnej z współpracującymi krajami Unii Europejskiej

3. Organizacja masowych imprez lokalnych (pikniki rodzinne, festyny, biesiady).

**PRIORYTET II**  
**OCHRONA DZIEDZICTWA KULTUROWEGO**

**CEL 1. OCHRONA ZABYTKU - KOŚCIOŁA W MIEJSCOWOŚCI DAMNO.**

**DZIAŁANIE:**

1. Wykonanie dokumentacji technicznej (projekt techniczny, kosztorys),
2. Wymiana pokrycia dachowego.
3. Wymiana ławek wewnątrz kościoła.
4. Zagospodarowanie terenu wokół kościoła (nasadzenie drzewek, wykonanie alejek).

**CEL 2. OCHRONA POMNIKÓW PRZYRODY.**

**DZIAŁANIE:**

1. Oznaczenie pomników przyrody.

**PRIORYTET III**  
**ESTETYZACJA WSI I ROZWÓJ INFRASTRUKTURY TECHNICZNEJ**

**CEL 1. UPORZĄDKOWANIE I ZAGOSPODAROWANIE MIEJSC ZANIEDBANYCH.**

**DZIAŁANIE:**

1. Likwidacja „dzikich” wysypisk śmieci.
2. Usunięcie starych zagrażających bezpieczeństwu publicznemu drzew.
3. Uporządkowanie i zagospodarowanie miejsc zaniedbanych.

**CEL 2. POPRAWA WIZERUNKU SOŁECTWA**

**DZIAŁANIE:**

1. Zadrzewienie i zakrzewienie terenów.
2. Utrzymanie porządku na terenie miejscowości Damno, Wiatrowo i Głodowo.
  - Koszenie trawy, pielęgnacja zieleni, odśnieżanie chodników
  - Prawidłowa gospodarka odpadami i surowcami wtórnymi (zwiększenie ilości pojemników – koszy na odpady).
3. Konkurs „Najpiękniejsza posesja”.

**CEL 3. POPRAWA STANU DRÓG WEWNĘTRZNYCH ORAZ OŚWIETLENIA ULIC.**

**DZIAŁANIE:**

1. Naprawa drogi do osiedla Damno Młyn i do m. Głodowo.
2. Budowa ciągów pieszych na osiedlu w Damnie.
3. Remonty istniejących ciągów pieszych.
4. Zainstalowanie oświetlenia na osiedlu Damno Młyn oraz wzdłuż drogi łączącej sołectwo Damno z sołectwem Bobrowniki oraz od szkoły do transformatora.

**CEL 4. OCHRONA ŚRODOWISKA NATURALNEGO W DAMNIE.**

**DZIAŁANIE:**

1. Oczyszczenie i doprowadzenie do dawnej użyteczności wszystkich rowów melioracyjnych na terenie sołectwa Damno.
2. Wykonanie drugiego ujęcia studni głębinowej do poboru wody dla mieszkańców sołectwa.
3. Wyznaczenie ścieżek w parku w miejscowości Wiatrowo.

## PRIORYTET IV AKTYWIZACJA GOSPODARCZA.

CEL 1. ZAGOSPODAROWANIE PRZESTRZENNE W DAMNIE.

DZIAŁANIE:

1. Sporządzenie planu zagospodarowania dla sołectwa Damno.
2. Wytyczenie działek budowlanych.

### 6. SZACUNKOWE KOSZTY ORAZ HARMONOGRAM PRZEDSIĘWZIĘĆ PRZEWIDZIANYCH DO REALIZACJI W RAMACH ODNOWY SOŁECTWA, KTÓRYCH DOTYCZY PLAN ODNOWY.

Opisane w tabeli zadania opracowane zostały na podstawie zgłoszonych potrzeb przez mieszkańców SOŁECTWA DAMNO podczas zebrań wiejskich, które odbyły się w dniach ..... oraz ..... r.

**Tabela 1. Harmonogram planowanych przedsięwzięć**

Lp.	Nazwa przedsięwzięcia	Data realizacji	Koszty	Uwagi
1.	<b>Priorytet I, cel 1.</b> „Adaptacja budynku po hydroforni w Damnie z przeznaczeniem na bibliotekę z salą komputerową i świetlicę wiejską”.	2008/2011	Gmina, fundusze unijne Wartość: <b>750.000,00</b>	dokumentacja techniczna, projekty do wykonania
2.	<b>Priorytet II, cel 1.</b> „Ochrona zabytku - kościoła we wsi Damno”	2008/2011	Rada parafialna przy współudziale środków zewnętrznych Wartość: <b>200.000,00 zł</b>	wstępna faza prac nad projektem
3.	<b>Priorytet III, cel 1.</b> „Uporządkowanie i zagospodarowanie miejsc zaniedbanych”.	do 2011 r.	Gmina przy współudziale mieszkańców i środków zewnętrznych Wartość: <b>20.000,00 zł</b>	-
4.	<b>Priorytet IV, cel 1.</b> „Zagospodarowanie przestrzenne w Damnie”.	do 2015 roku	Gmina przy udziale mieszkańców i środków zewnętrznych Wartość: <b>200.000,00 zł</b>	-
5.	<b>Priorytet I, cel 2.</b> „Zagospodarowanie parku w miejscowości Damno”	2009/2010	Gmina przy współudziale mieszkańców i funduszy unijnych Wartość: <b>150.000,00 zł</b>	-
6.	<b>Priorytet II, cel 2.</b> „Ochrona pomników przyrody”	do roku 2015	Gmina, nadleśnictwo. Wartość: <b>30.000,00 zł</b>	-
7.	<b>Priorytet III, cel 2.</b> „Poprawa wizerunku sołectwa”	do 2013 r.	Gmina, fundusze unijne Wartość: <b>50.000,00 zł</b>	-
8.	<b>Priorytet I, cel 3.</b> „Stworzenie bazy rekreacyjno – sportowej	2009/2011	Gmina przy współudziale mieszkańców i środków zewnętrznych Wartość: <b>100.000,00 zł</b>	dokumentacja do opracowania
9.	<b>Priorytet III, cel 3.</b> „Poprawa stanu dróg wewnętrznych oraz oświetlenia ulic”.	Przez cały okres do 2015 r.	Gmina, środki pomocowe Wartość: <b>100.000,00 zł</b>	-
10.	<b>Priorytet I, cel 4.</b> Monitoring wizyjny na terenie zespołu szkół w Damnie	2009 – 2015	Gmina, środki zewnętrzne Wartość roczna: <b>32.000,00 zł</b>	dokumentacja projektowa u dyrektora szkoły
11.	<b>Priorytet III, cel 4.</b> „Ochrona środowiska naturalnego w	do 2015 r.	Gmina, fundusze unijne Wartość: <b>1.500.000,00 zł</b>	dokumentacja do opracowania

	Damnie”			
12.	<b>Priorytet I, cel 5.</b> „Rozbudowa placu rekreacyjno - wypoczynkowego na terenie sołectwa”.	do 2010 r.	Gmina, środki zewnętrzne Wartość: <b>50.000,00 zł</b>	dokumentacja do opracowania
13.	<b>Priorytet I, cel 6.</b> „Wzmocnienie więzi lokalnej społeczności”	do 2010 r.	Gmina, środki zewnętrzne Wartość: <b>170.000,00 zł</b>	-

**Tabela 2. Opis planowanych przedsięwzięć**

Lp.	Nazwa przedsięwzięcia	Efekty	Uzasadnienie
1.	<b>Priorytet I, cel 1.</b> „Adaptacja budynku po hydroforni w Damnie z przeznaczeniem na bibliotekę z salą komputerową i świetlicę wiejską”.	Promocja czytania książek i czasopism. Podniesienie atrakcyjności sołectwa. Stworzenie możliwości do nawyku czytania, przyciągnięcie nowych czytelników oraz utrzymanie już istniejących. Integracja społeczności lokalnej.	W chwili obecnej w miejscowości brak jest biblioteki, jedyna znajduje się w Damnicy. W sołectwie nie ma również żadnego miejsca, w którym mogliby się spotykać mieszkańcy.
2.	<b>Priorytet II, cel 1.</b> „Ochrona zabytku - kościoła we wsi Damno”	Zahamowanie degradacji obiektu zabytkowego - sakralnego, poprawa jego stanu technicznego, estetyki miejscowości. Przyciągnięcie turystów, wzbogacenie oferty turystycznej.	Stan techniczny kościoła wymaga poprawy. Unikatowy, atrakcyjny nietypowy budynek.
3.	<b>Priorytet III, cel 1.</b> „Uporządkowanie i zagospodarowanie miejsc zaniedbanych”.	Zagospodarowanie terenów miejscowości, podniesienie ich estetyki.	Na niektórych terenach znajdują się dzikie wysypiska śmieci, które pogorszą wizerunek miejscowości.
4.	<b>Priorytet IV, cel 1.</b> „Zagospodarowanie przestrzenne w Damnie”.	Stworzenie możliwości przyciągnięcia nowej ludności do wsi Damno. Zwiększenie zaplecza mienia komunalnego. Uzbrojenie działek nabytych lub oferowanych do sprzedaży celem podniesienia ich atrakcyjności.	Niewystarczające zasoby mieszkaniowe. Chęć przyciągnięcia nowych mieszkańców z miasta bądź zapewnienie działek budowlanych dla zgłaszających zapotrzebowanie „tubylców”. Niska atrakcyjność sprzedawanych działek budowlanych.
5.	<b>Priorytet I, cel 2.</b> „Zagospodarowanie parku w miejscowości Damno”	Zagospodarowanie terenu – centrum miejscowości. Podniesienie standardu życia, powstanie miejsca do spotkań, zabaw dla dzieci, zapewnienie bezpieczeństwa i możliwości atrakcyjnego spędzenia czasu.	Inwestycja przewidziana jest do realizacji na obszarze, gdzie nie ma odpowiedniej infrastruktury do zabaw dla dzieci i spędzania wspólnego czasu przez mieszkańców.
6.	<b>Priorytet II, cel 2</b> „Ochrona pomników przyrody”.	Zahamowanie degradacji pomników przyrody, poprawa estetyki, przyciągnięcie turystów,	Stan pomników przyrody wymaga poprawy. Atrakcyjne obiekty mogą wzbogacić ofertę turystyczną, punkty na ścieżkach turystycznych.
7.	<b>Priorytet III, cel 2.</b> „Poprawa wizerunku sołectwa”	Zagospodarowanie terenów sołectwa, podniesienie estetyki, przyciągnięcie nowych mieszkańców, inwestorów oraz turystów.	Na niektórych terenach znajdują się dzikie wysypiska śmieci, które pogorszą wizerunek miejscowości.
8.	<b>Priorytet I, cel 3.</b> „Stworzenie bazy rekreacyjno – sportowej	Poprawa jakości infrastruktury sportowej oraz aktywizacja społeczna. Promocja zdrowego trybu życia, zaspokojenie potrzeb mieszkańców dot. spędzania wolnego czasu. Wzrost atrakcyjności wsi, promocja wsi	Powstanie kompleksu boisk z odpowiednim zapleczem wynika z potrzeby posiadania takiego miejsca do wypoczynku biernego i czynnego, sportu oraz rekreacji na odpowiednim poziomie. Miejsce reprezentacyjne

		poprzez organizowanie festynów, zabaw i imprez sportowych.	sprzyjające promocji wsi oraz zaspokajające potrzeby integracji społecznej mieszkańców sołectwa.
9..	<b>Priorytet III, cel 3.</b> „Poprawa stanu dróg wewnętrznych oraz oświetlenia ulic”.	Poprawa bezpieczeństwa mieszkańców wsi. Uniknięcie szerzenia się patologii, przemocy oraz niebezpieczeństwa na ulicach miejscowości.	Niewystarczająca infrastruktura w zakresie oświetlenia, braki występujące na niektórych osiedlach w różnych częściach miejscowości.
Lp.	<b>Nazwa przedsięwzięcia</b>	<b>Efekty</b>	<b>Uzasadnienie</b>
10.	<b>Priorytet I, cel 4.</b> Monitoring wizyjny na terenie zespołu szkół w Damnie	Podniesienie bezpieczeństwa dzieci oraz młodzieży na terenie szkoły. Eliminowanie i ustrzeżenie dzieci przed patologią, przemocą, nadużywaniem alkoholu, narkotyków itp. itd.	Młodzież XXI wieku narażona jest na bardzo wiele pokus. Dzieci dojrzewają dużo szybciej niż kiedyś, na każdym kroku, w zasięgu ręki mają dostępność do różnego rodzaju używek. Telewizja, gry komputerowe promują styl bycia oparty na przemocy i życiu bez wartości.
11.	<b>Priorytet I, cel 5</b> „Rozbudowa placu rekreacyjno-wypoczynkowego na terenie sołectwa”.	Zagospodarowanie terenu – centrum miejscowości. Podniesienie standardu życia, powstanie miejsca do spotkań, zabaw dla dzieci, zapewnienie bezpieczeństwa i możliwości atrakcyjnego spędzenia czasu.	Inwestycja przewidziana jest do realizacji na obszarze, gdzie nie ma odpowiedniej infrastruktury do zabaw dla dzieci.
12.	<b>Priorytet I, cel 4.</b> „Wzmocnienie więzi lokalnej społeczności”	Wzmocnienie więzi przyczyni się do poprawy aktywności i podnoszenia wspólnych inicjatyw.	Brak poczucia wspólnoty, brak inicjatyw lokalnych, małe zaangażowanie społeczne.
13.	<b>Priorytet III, cel 4.</b> „Ochrona środowiska naturalnego w Damnie”	Poprawa bezpieczeństwa powodziowego w sytuacji silnych deszczy, topnienia śniegów. Poprawa estetyki, wizerunku sołectwa. Powstanie nowego ujęcia wody.	Bardzo ważne jest, aby wszystkie rowy melioracyjne były udrożnione ze względu na rolniczy charakter tutejszych wsi. Ponadto, istnieje potrzeba wybudowania drugiego/zastępczego ujęcia wody.

## 7. ANALIZA I PODSUMOWANIE

Plan rozwoju określił cztery główne priorytety:

- **Aktywizacja rekreacyjno – sportowa i oświatowa**, która w swoim założeniu ma stwarzać przyjazne warunki dla mieszkańców sołectwa Damno i Bobrowniki. Realizacja zadania dotyczącego budowy przystani kajakarskiej wpłynie korzystnie na propagowanie zdrowego stylu życia i podniesienia sprawności fizycznej dzieci i młodzieży, a przede wszystkim stworzy możliwość ciekawego, alternatywnego zagospodarowania wolnego czasu.
- **Ochrona dziedzictwa kulturowego**, ma służyć wzbudzeniu świadomości mieszkańców przez stworzenie miejsc pamięci historycznej. Głównymi celami jest ochrona zabytków w Damnie, szczególnie kościoła wpisanego do rejestru zabytków.
- **Estetyzacja wsi i rozwój infrastruktury**, priorytet ten ma na celu poprawę wizerunku wsi poprzez uporządkowanie miejsc zaniedbanych, zaśmieconych, a także motywowanie do dbania o własne posesje dzięki możliwości ich zaprezentowania na stronach internetowych gminnych



biorąc udział w konkursach na najładniejszą posesję. Podobnie rozwój infrastruktury służy poprawie wizerunku, ale także jakości życia mieszkańców. Wykonywanie dróg oraz chodników jest jednym z najbardziej kosztownych przedsięwzięć i nie jest możliwe bez udziału środków pomocowych z budżetu państwa i Unii Europejskiej.

- **Aktywizacja gospodarcza**, ma na celu pobudzenie aktywności lokalnego społeczeństwa oraz wykorzystanie walorów poszczególnych miejscowości, ma wychodzić na przeciw oczekiwaniom mieszkańców i wymogom obecnych czasów. Przeprowadzane działania mają przyczynić się do poprawy życia ludności zamieszkującej prezentowane miejscowości poprzez pomoc jej w znalezieniu zatrudnienia, a także odnalezieniu się w ciągle zmieniającej rzeczywistości społecznej oraz gospodarczej.

Powyższe priorytety zostaną zrealizowane poprzez wytyczone cele i działania. Służą polepszeniu życia lokalnej społeczności poprzez modernizację infrastruktury technicznej oraz społecznej. Będą wykonywane i realizowane sukcesywnie aż do osiągnięcia wyznaczonych celów.

Mieszkańcy wsi powinni jak najlepiej wykorzystać szanse jakie stwarza im plan rozwoju miejscowości. Będzie to możliwe dzięki ich zaangażowaniu. Ważne jest, aby społeczność lokalna miała tę świadomość, że to ona jest głównym pomysłodawcą i wykonawcą tego projektu.

Plan Odnowy stanowi podstawę do współpracy z samorządem gminnym, sołectwami z naszej gminy oraz innymi jednostkami samorządu terytorialnego jak również Stowarzyszeniami.

Plan ten ma na celu stworzenie przyjaznych i korzystnych warunków dla życia mieszkańców. Będzie to możliwe dzięki realizacji w/w priorytetów.