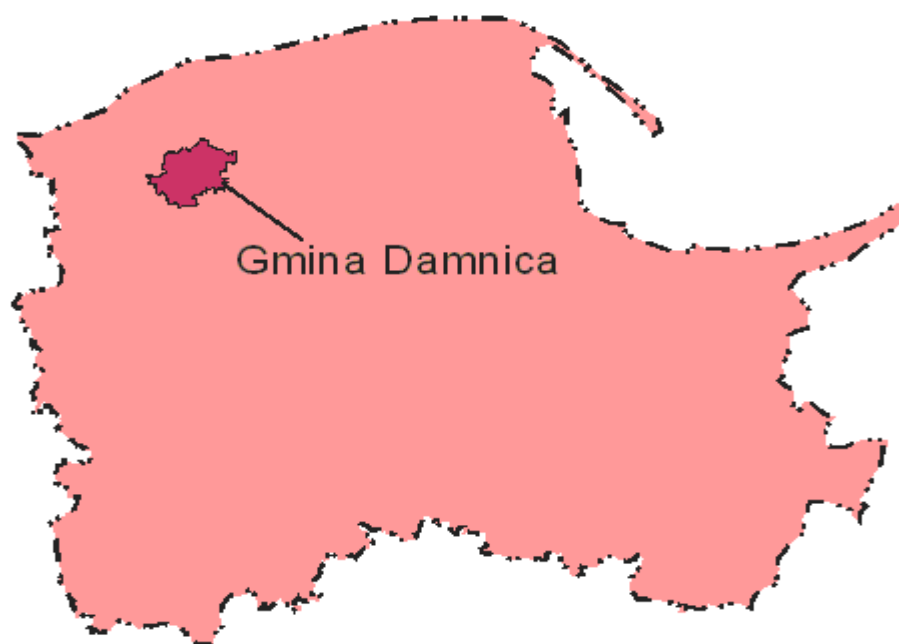


Strategia rozwoju społeczno - gospodarczego

Gminy Damnica

na lata 2008 - 2015



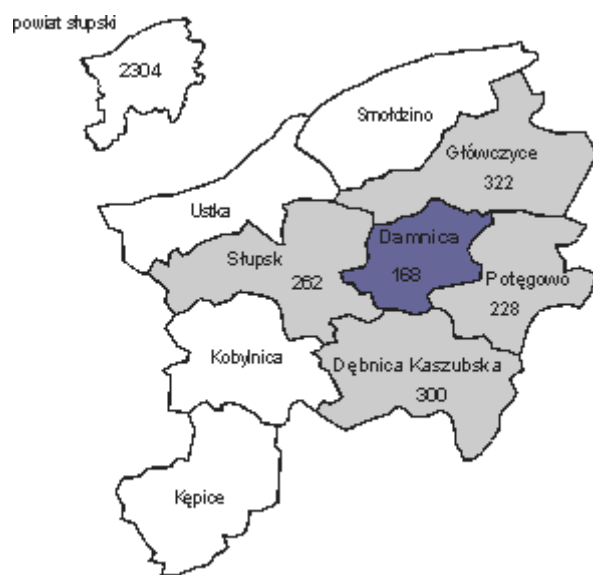
Damnica, 2008

1. Podstawowe informacje o gminie

1.1. Dane ogólne

Gmina Damnica położona jest w północno – zachodniej części województwa pomorskiego, w ziemskim powiecie słupskim i jest jedną ze 123 gmin województwa, w tym jedną z 98 gmin wiejskich i miejsko – wiejskich. Pod względem powierzchni gmina zajmuje 50 miejsce wśród gmin wiejskich i miejsko – wiejskich województwa, a pod względem liczby mieszkańców zajmuje 42 pozycję.

Powierzchnia gminy na tle powiatu i gmin sąsiednich w km²



Źródło: GUS

Powierzchnia ogólna gminy wynosi 168 km², co stanowi 7,3 % powierzchni powiatu. Jest to najmniejsza gmina wiejska na terenie ziemskiego powiatu słupskiego.

Gmina położona jest w obrębie prowincji Pobrzeży Południowobałtyckich obejmującej rozległe, przylegające bezpośrednio do brzegu morskiego równinne pasmo, rozciągające się od Zatoki Kilońskiej na zachodzie po Zalew Wiślany na wschodzie.

Gmina położona jest w granicach zlewni rzek przymorskich Łupawy i Słupi, stanowi fragment mezoregionu Wysoczyzny Damnickiej, charakteryzującej się występowaniem większych wzniesień i stromych zboczy głównych dolin rzecznych.

W niewielkiej odległości od północnej granicy gminy położony jest Słowiński Park Narodowy (Światowy Rezerwat Biosfery). Na południu znajduje się otulina Parku Krajobrazowego „Dolina Słupi”.

Gmina graniczy:

- od zachodu z gminą wiejską Słupsk,
- od północy z gminą Główczyce,
- od wschodu z gminą Potęgowo,
- od południa z gminą Dębica Kaszubska.

Przez południową część gminy przebiega droga A – 6 łącząca Szczecin (przez Słupsk) z Gdańskiem, a przez jej środkową część przebiega linia kolejowa PKP trasy Szczecin – Gdańsk. Teren gminy obsługuje trakcja elektryczna SKM Słupsk – Gdańsk ze stacjami kolejowymi Damnica i Strzyżyno.

Od Morza Bałtyckiego dzieli gminę w prostej linii 18 km, od miasta Słupska (100 tys. mieszkańców) 20 km, a zachodnia granica gminy oddalona jest od Słupska o 3 km. Stolicą gminy jest miejscowość Damnica, licząca 1227 mieszkańców (co stanowi 19,34% zaludnienia całej gminy), natomiast gminę Damnica zamieszkuje 6344 mieszkańców (dane z dn. 31.12.2008r.).

Miejscowość Damnica jest ośrodkiem administracyjnym i gospodarczym, a jej położenie w środkowej części gminy ułatwia mieszkańcom kontakt z administracją samorządową i innymi instytucjami gminy oraz punktami usługowymi.

1.2. Struktura wykorzystania gruntów

Gmina zajmuje powierzchnię 16 763 ha, w tym użytki rolne 10 673 ha (64%) oraz lasy 4 888 ha (29,1%). Pastwiska stanowią 7110 ha (4,3%) zaś łąki 448 ha (2,7 %)

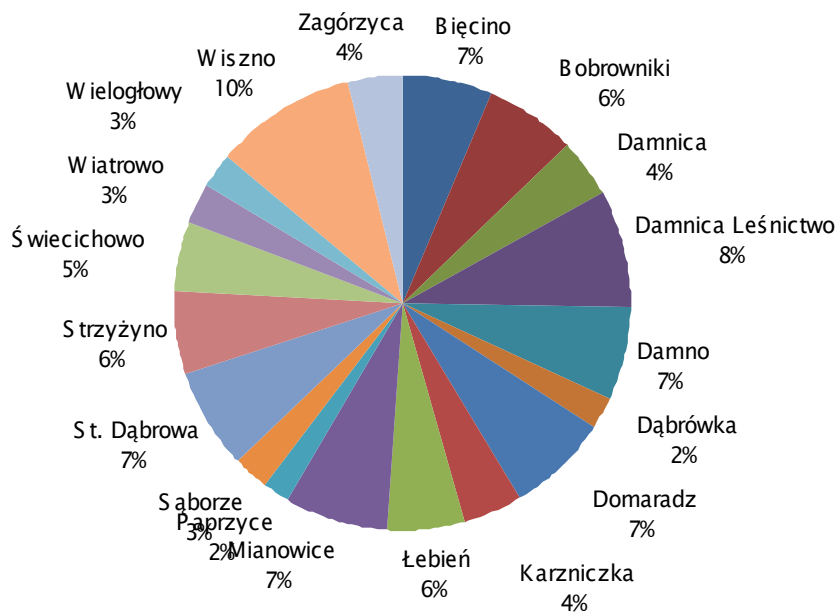
Pod względem powierzchni gmina zajmuje 50 miejsce wśród 98 samorządowych wiejskich gmin województwa pomorskiego.

Powierzchnia geodezyjna gminy wg kierunków wykorzystania

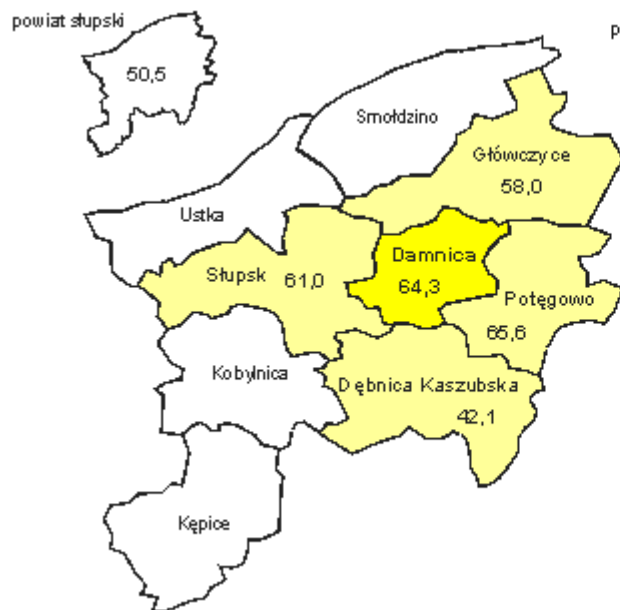
Lp.	Grunty	Powierzchnia [ha]	Powierzchnia [%]
1	Użytki rolne:	10 673	64
2	Grunty orne	9571	57
3	Sady	26	0,2
4	Łąki i pastwiska	1078	6,5
5	Wody (rowy, wody płynące oraz stojące)	137	0,9
6	Grunty leśne oraz grunty zadrzewione i zakrzewione w tym lasy	5071	30
7	Grunty zabudowane i zurbanizowane	330	2
8	Użytki ekologiczne	27	0,2
9	Nieuzytki	119	0,7
10	Tereny różne (w tym tereny kolejowe, drogi)	404	2,5

Teren gminy podzielona jest na 19 obrębów geodezyjnych. Każdy z nich charakteryzuje się zróżnicowaną strukturą wykorzystania gruntów. Są to głównie gleby klasy III, IV oraz V.

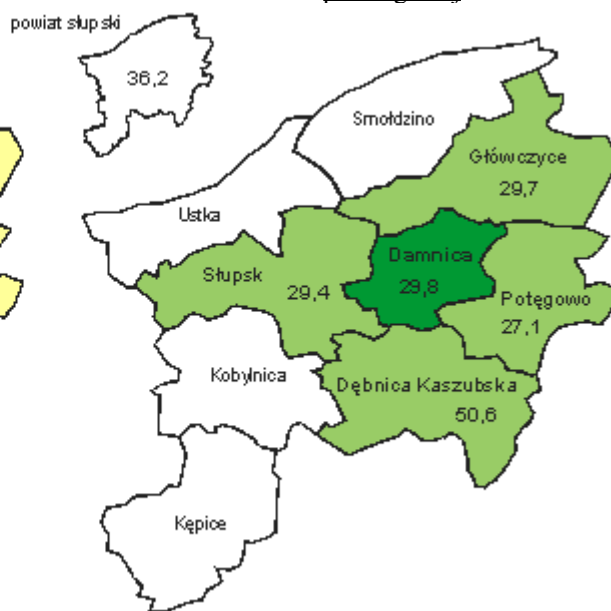
% udział w ogólnej powierzchni gminy



Powierzchnia użytków rolnych w % pow. ogólnej



Powierzchnia lasów i gruntów leśnych w % pow. ogólnej



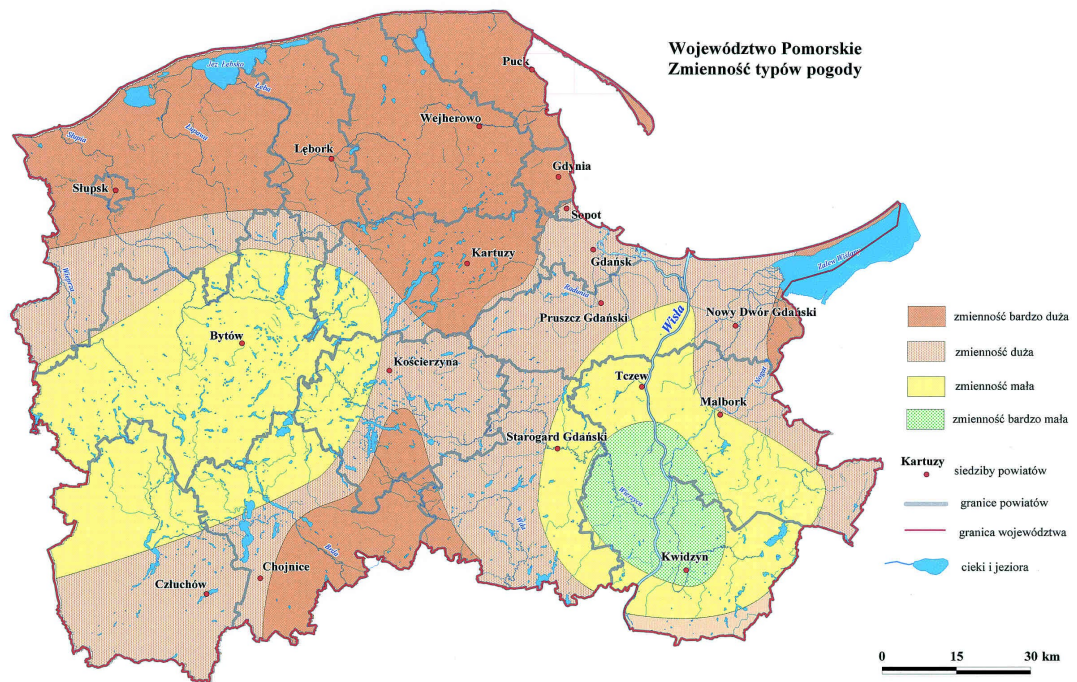
Źródło: GUS, obliczenia własne

1.3. Charakterystyka zasobów przyrodniczych i kulturowych gminy

Według podziału fizyczno-geograficznego Polski gmina Damnica położona jest w podprovincji Pobrzeży Południowobałtyckich, w środkowej części makroregionu Pobrzeża Koszalińskiego, w centrum mezoregionu Wysoczyzna Damnicka.

Klimat

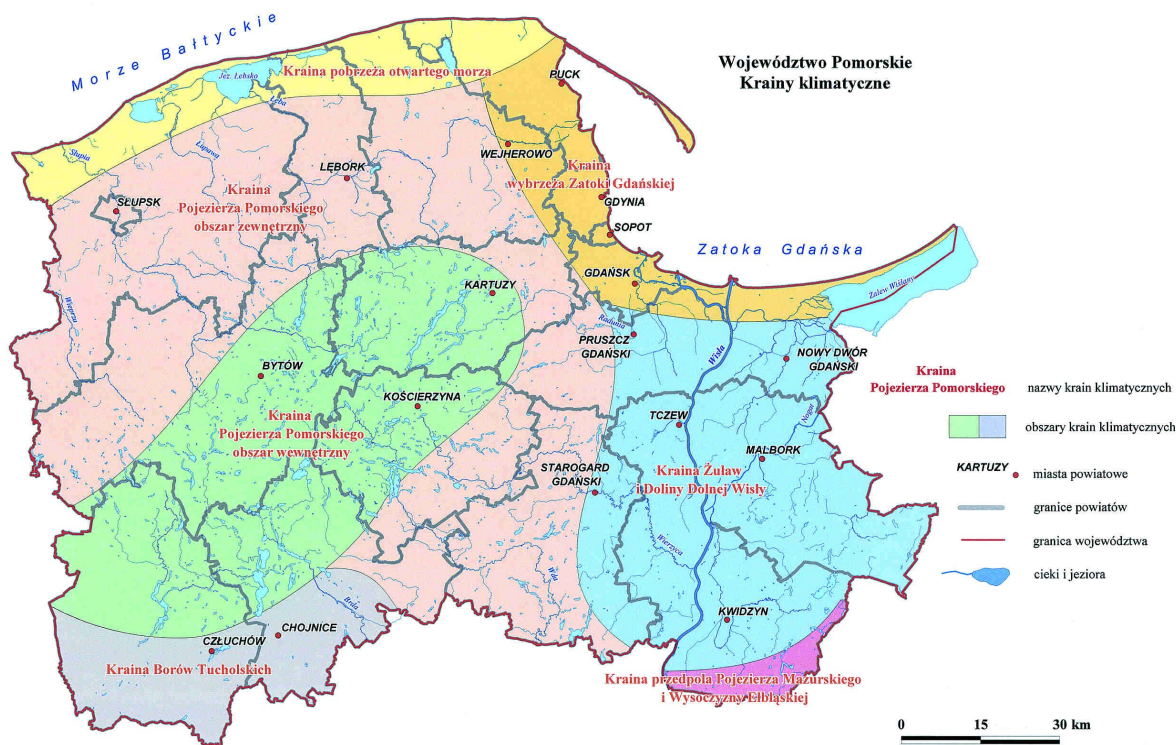
Klimat wynikający ze ścierania się klimatu morskiego i kontynentalnego cechuje się dużą zmiennością warunków pogodowych.



Źródło: A.Trapp, Ogólna ocena zróżnicowania i potencjału klimatycznego na obszarze województwa pomorskiego dla potrzeb gospodarki, rekreacji i osadnictwa, 2000

Raport o stanie zagospodarowania przestrzennego województwa Pomorskiego
System Informacji Przestrzennej Województwa Pomorskiego
Opracowanie: Departament Rozwoju Regionalnego i Przestrzennego
DRRIP 2001 [rys. A. - 9]

Gmina zawiera się w klimatycznej krainie Północnego Pasa Pojezierza Pomorskiego. Na kształtowanie się warunków klimatycznych gminy ma znaczny wpływ bliskie położenie Morza Bałtyckiego.



Źródło: J.A. Trapp, Ogólna ocena zróżnicowania i potencjału klimatycznego na obszarze województwa pomorskiego dla potrzeb gospodarki, rekreacji i osadnictwa, 2000

Raport o stanie zagospodarowania przestrzennego województwa Pomorskiego System Informacji Przestrzennej Województwa Pomorskiego Opracowanie: Departament Rozwoju Regionalnego i Przestrzennego DRURIP 2001 [rys. A. - 10]

Średnia temperatura roczna to $+ 7,6^{\circ} \text{C}$, najcieplejsze miesiące to lipiec i sierpień, najchłodniejsze styczeń i luty.

Okres wegetacyjny trwa przeciętnie 214 dni, zima zaczyna się późno i trwa krótko, średnio 105 dni. Okres gospodarczy rozpoczyna się po 23 marca i trwa do około 10 września.

Średnia roczna suma opadów wynosi około 800mm.

Północna i centralna część gminy zaliczana jest do obszarów o najsilniejszych wiatrach w kraju, średnia prędkość z wielolecia 1975 – 1994 wynosiła 3,6 m/s. Przeważają wiatry z kierunków W, S, SW i N. Na terenie gminy (Karzniczka) działa od 1975 r posterunek meteorologiczny.

Gleby

Pokrywą glebową gminy stanowią zwarte obszary utworów czwartorzędowych głównie gliny i piaski zwałowe oraz w niewielkim stopniu torfy i utwory mułowo – torfowe.

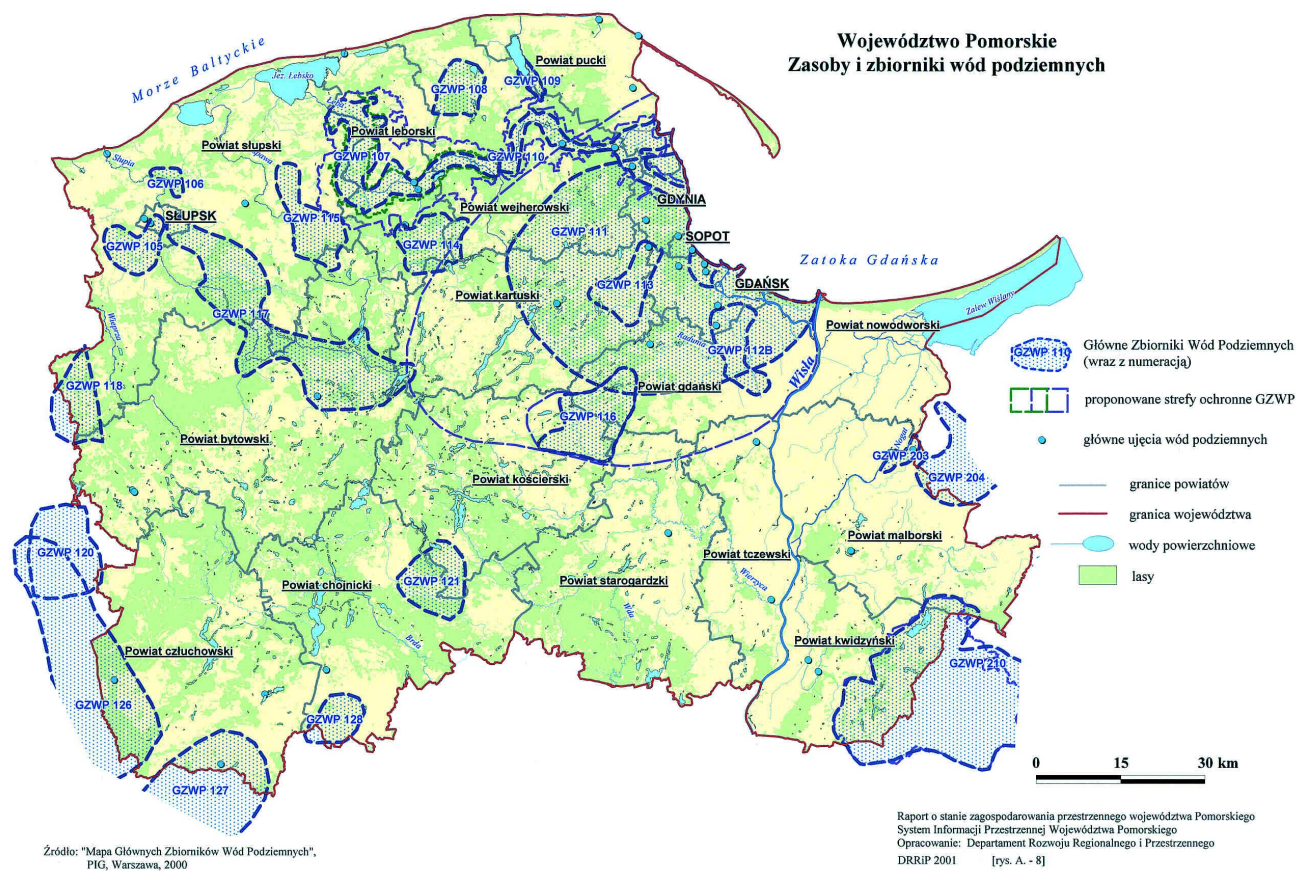
Dominują tu gleby brunatne kwaśne i wylugowane wytworzone z glin lekkich i glin lekkich pylastych, w części spiaszczonych, do piasków gliniastych mocnych. **Gleby z racji swojego pochodzenia są z natury bardzo kwaśne i wymagają systematycznego wapnowania i racjonalnego nawożenia.** Warunki glebowe pozwalają na uprawę najbardziej wymagających roślin uprawnych. W kompleksach gleb dominuje kompleks 2 pszenno dobry (52%) i 4 pszenno - żytni (25%).

Słabsze kompleksy gleb brunatnych, kwaśnych i wylugowanych występują w rejonie miejscowości Zagórzyczki, Stara Dąbrowa, Łebień i Strzyżyno. Trwałe użytki zielone występują głównie w dolinie rzeki Łupawy i Charstnicy i są one średniej jakości.

Według waloryzacji IUNG Puławy gmina Damnica ma najwyższy w powiecie wskaźnik jakości rolniczej przestrzeni produkcyjnej, który wynosi 82.6 pkt.

Wody podziemne

W północno – wschodniej części gminy znajduje się (17,4 % całkowitej powierzchni) Główny Zbiornik Wód Podziemnych Nr 115 „Łupawa” o pow. 118 km². Na terenie gminy znajduje się 37 ujęć wód podziemnych i studni. Głębokość poziomów wodonośnych jest zróżnicowana od 20 do 100 m i jest zazwyczaj dobrze izolowana od powierzchni terenu. Wydajność studni wynosi od 10 do 100 m³ /h. Wg klasyfikacji jakości PIOŚ około 90% powierzchni wód podziemnych zakwalifikowano do klasy I - bardzo wysokiej jakości. Wody klasy II – średniej jakości występują głównie w zachodniej części gminy. Wody zbiornika „Łupawa” mają dobrą jakość, ale wysoki stopień zagrożenia (intensywna uprawa ziemniaka). Wody podziemne na wielu ujęciach posiadają ponadnormatywną zawartość jonów żelaza i manganu, co wymaga ich uzdatniania.



Wody powierzchniowe

Zdecydowana większość obszaru gminy należy do zlewni rzeki Łupawy (86,55 %) i Słupi (11,57 %). Południowo - zachodnie obrzeże gminy należy do zlewni Słupi, a północno – wschodni skraj do zlewni Leby.

W granicach gminy znajduje się 18–sto kilometrowy odcinek rzeki Łupawy w jej środkowym biegu oraz część rzeki Rębowo, prawie cała Charstnicy (12 km) oraz niewielki prawostronny ciek spod Dąbrówki.

Łupawa obfituje w trocie i łososie i tworzy korzystne środowisko dla ptaków wodnych. Na terenie gminy jest 8 małych zbiorników wodnych w tym jedno o powierzchni powyżej 10 ha (jezioro Dąbrówka).

W dolinie Łupawy (Bobrowniki i Lebień) znajdują się dwa gospodarstwa rybackie. W m. Lebień funkcjonuje mała elektrownia wodna. Przewiduje się adaptację istniejących urządzeń hydrotechnicznych w Strzyżynie i Damnie na potrzeby kolejnych elektrowni.

Zagrożenie powodziowe gminy jest niewielkie i dotyczy użytków zielonych i leśnych (około 69 ha) w rejonie Bobrownik, Damna oraz (80 ha) Łebienia (ujście Charstnicy). Jakość wód powierzchniowych Łupawy i Charstnicy, badanych w roku 2001, w porównaniu do badań z roku 1996, nie osiągnęła znacznej poprawy. Należy sądzić, że kolejne badania, po przeprowadzonych już inwestycjach kanalizacyjnych, wykażą korzystniejsze zmiany.

Ocena stanu czystości wód zlewni rzeki Łupawy i Charstnicy w punktach pomiarowo – kontrolnych gminy Damnica.

Łupawa	Klasyfikacja wód w poszczególnych przekrojach pomiarowych (w klasach)							
	Fizykochemiczna		Bakteriologiczna		Hydrobiologiczna		Wszystkie skażenia	
	1996	2001	1996	2001	1996	2001	1996	2001
Damnica	III	II	III	III	II	III	III	II
Damno	II	II	NON ¹	III	II	II	III	II
Charstnica								
Mianowicie	II	I	NON	NON	II	II	II	II
Damnica	II	II	NON	NON	II	II	III	III

Źródło: „Gospodarka wodna dorzecza Słupi i Łupawy”, Związek Miast i Gmin Dorzecza Rzeki Słupi i Łupawy, Słupsk 2005)

O ile wskaźniki fizykochemiczne w roku 2001 prezentowały się niemal analogicznie lub lepiej jak w roku 1996, to ocena hydrobiologiczna uległa niekorzystnemu pogorszeniu w punkcie Damnica.

Kompleksowe badania stanu czystości wód rzeki Łupawy przeprowadzono w roku 2001 na 22 przekrojach pomiarowo – kontrolnych: w Damnie na 38,4 km i Damnicy na 42,2 km oraz na dopływie Charstnica w miejscowości Mianowice i Damnica. Badania te wykazały, że w roku 2001 wody rzeczne odznaczały się średnim zanieczyszczeniem (II klasa – wszystkie wskaźniki). Ustalono, iż rzeka stanowi generalnie odbiornik ścieków bytowo – gospodarczych i wód pochodzących z ośrodków hodowli ryb.

Wszystkie rozpatrywane dopływy Łupawy odznaczają się podwyższonym tj. III klasowym obciążeniem bakteriologicznym. Największe obciążenie bakteriami Coli typu fekalnego powodujące deklasację stwierdzono na całym biegu Charstnicy.

Szkolny monitoring wód powierzchniowych dorzecza Łupawy i Charstnicy prowadzi młodzież z Gimnazjum w Damnicy w ramach międzynarodowego programu edukacji ekologicznej „Green”.

Obszary leśne

Wskaźnik lesistości gminy jest niższy od średniej w powiecie i wynosi około 29,8%. Lasy państwowe zarządzane są przez gospodarstwa leśne należące do Nadleśnictwa Damnica (środkowa i północna część gminy (ok. 720 ha). Nadleśnictwo Leśny Dwór (południowa granica gminy), Nadleśnictwo Łupawa (kompleks leśny ok. 150 ha we wschodniej części gminy). Lasy prywatne i w zasobie Agencji Nieruchomości Rolnych stanowią poniżej 10 % zasobów leśnych gminy. Lasy zajmują głównie południowo – wschodnią i środkową część gminy, w tym kompleks środkowy jest największy i najbardziej zwarty. Części północna i zachodnia gminy jest praktycznie bezleśna. Gatunkiem panującym w drzewostanie jest sosna (ok. 61 %), buk (12, 6 %), dąb (9 %), świerk (8,4 %). Siedliska leśne są mało zróżnicowane. W dolinach Łupawy i Charstnicy występują niewielkie

¹ NON – wartości pozaklasowe

powierzchnie olsów jesionowych. Lasy na gruntach porolnych charakteryzują się gorszym stanem zdrowotnym ze względu na siedliska zniekształcone (najczęściej niezgodność drzewostanów z warunkami siedliskowymi). Około 50% powierzchni lasów pełni funkcje ochronne: wodochronne, glebochronne, wiatrochronne i stanowiące ostoje zwierząt chronionych.

Ochrona przyrody flora i fauna

Obszary przyrodniczo chronione zajmują w gminie 27,68 ha tj. 0,2 % jej powierzchni i są to użytki ekologiczne oraz 40 pomników przyrody, uznane na podstawie:

Ogłoszenia Wojewody Słupskiego z dnia 15.12.1980r. (Dziennik Urzędowy WRN w Słupsku nr 1 pozycja2) nr rejestru 253 - 1 pomnik przyrody.

Uchwały nr 179/98 Rady Gminy Damnica z dnia 13.06.1998r. - 39 pomników przyrody.

Uchwały nr XXIII/151/01 Rady Gminy Damnica z dnia 1 marca 2001r. - ochroną w formie użytków ekologicznych objęto 45 obiektów, stanowiących wydzielone obszary leśne na terenie Nadleśnictwa Damnica, w tym głównie bagna, jeden użytk pokopalniany, zbiornik wodny, łąkę i pastwisko - na łączną powierzchnię 27,68 ha.

Ustanowione pomniki przyrody to okazałe, pojedyncze drzewa oraz grupy drzew (dęby szypułkowe, lipy drobnolistne, jodły pospolite oraz buki zwyczajne). Są one głównie zlokalizowane w podworskich parkach w Mianowicach, Wieogłównach, Wiatrowie i Damnicy.

Na terenie gminy występują liczne gatunki roślin i zwierząt objęte ochroną. Największe ich skupisko występuje w środkowej części gminy na terenie lasów, w rejonie jeziora Dąbrówka oraz w dolinach rzek. Przykładowo z roślin wymienić można: storczyki, widłaki, grązel żółty, grzybienie białe, wrzosiec bagienny, wiciokrzew pomorski; a ze zwierząt: ryby (strzelba potokowa i koza), traszkę zwyczajną, ropuchę szarą, jaszczurki (zwinę i żyworodną), żmiję zygzakowatą, wiewiórkę, ryjówkę aksamitną, borsuka, kunę, łasicę, kruka, bociana białego, łabędzia niemego, dzięcioły, sowy, pliszki, wilgę, sójkę, itp.

Do najcenniejszych obszarów gminy należy Dolina Łupawy, wskazana do ochrony w koncepcji sieci ekologicznej ECONET. W planie urządzania lasów Nadleśnictwa Damnica na lata 2001 - 2010 zaplanowano objęcie ochroną w formie użytków ekologicznych 9,16 ha.

W Studium uwarunkowań i zagospodarowania przestrzennego zawarto propozycję utworzenia następujących obszarów chronionych:

obszar chronionego krajobrazu „Dolina Łupawa” obejmujący Dolinę Łupawy w granicach administracyjnych gminy, fragment Doliny Charstnicy z kompleksem leśnym między dolinami rzek oraz obszary rolne w miejscowości Karzniczka, Damnica, Bobrowniki, Damno i Zagórzycza (z uwagi na walory kulturowe),

użytki ekologiczne wokół jeziora Dąbrówka wraz z otaczającym je borem bagiennym, drobne oczka wodne i bagna.

Krajobraz przestrzenny i kulturowy

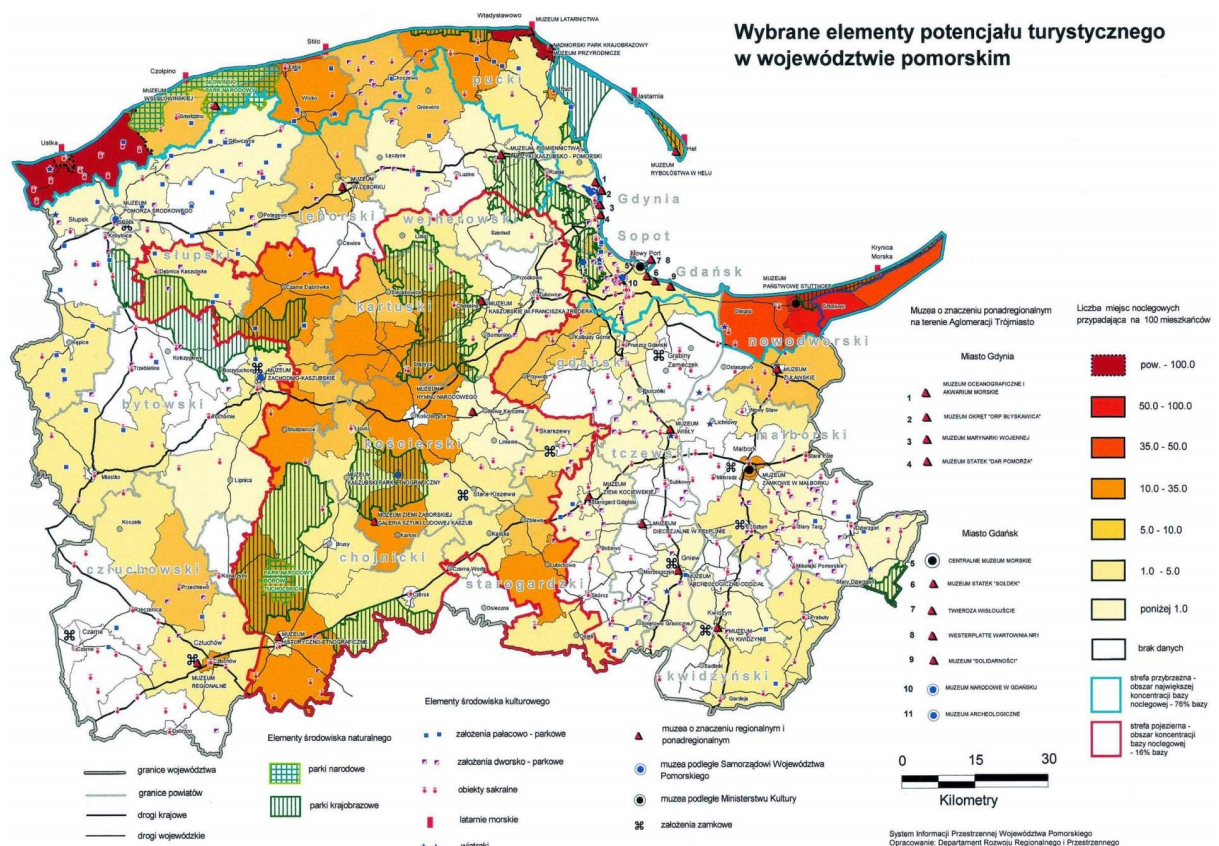
Równinną powierzchnię gminy urozmaicają Doliny rzek Łupawy i Charstnicy o szerokości ok. 10 m lokalnie tylko przekraczające 25 m, drobne ciek i nieliczne oczka wodne. Lasy wzdłuż dolin rzek i w środkowej części gminy urozmaicają krajobraz wraz z łagodnymi wzniesieniami i pagórkami o maksymalnej wysokości w

okolicach Starej Dąbrowy 120,6 m. n.p.m. Na północy i w centrum gminy dominują płaskie i lekko faliste równiny moreny dennej leżące na wysokości 60- 75 m. n.p.m.

Większość miejscowości gminy należała historycznie do majątków ziemskich gdzie obok dworu lub pałacu właściciela rozciągały się przepiękne parki z alejami dojazdowymi. Budynki gospodarcze budowane były często na folwarkach gdzie budowano także „czworaki” dla pracowników. W części gminy istniały również zagrody chłopskie, często w formie skromnych zabudowań kolonijnych. Pałace i dwory z XIX i XX wieku wraz z parkami i alejami dojazdowymi zachowały się do dziś w zróżnicowanym stanie, z wyjątkiem najbardziej wartościowego XVIII-wiecznego pałacu „na wodzie” w Karzniczce, który z biegiem czasu ulega systematycznej dewastacji.

W niewielkim stopniu zachowało się 25 zinwentaryzowanych cmentarzy ewangelickich, które z uwagi na oddalenie od miejscowości i zniszczenie nie stanowią już większych wartości. Zachowały się w dobrym stanie aleje i drogi wiejskie z nasadzeniami klonów, jaworów, jesionów oraz dębów, buków i akacji. Aktualnie tworzone przydomowe ogrody, ze względu na mniejsze powierzchnie i dobór roślin, zmieniają tradycyjny wygląd terenów zielonych.

Z pozostałości architektury przemysłowej w dobrym stanie zachowały się stacje kolejowe w Damnicy i Strzyżynie wraz z budynkami mieszkalnymi, wiadukty kolejowe i drogowe. W Mianowicach zachowała się stara kuźnia. Krajobraz uzupełniają charakterystyczne budynki szkół wiejskich z początku XX wieku. W krajobraz gminy wpisują się pięknie, zabytkowe XIX-wieczne kościoły otoczone starodrzewem w Damnicy, Damninie, Domaradzu i Zagórzycy. Na terenie gminy objęto ochroną blisko 40 stanowisk archeologicznych, z czego 18 zostało objętych ochroną bezwzględną.



1.4. Ludność gminy – charakterystyka demograficzna

Stan ludności

Według stanu na 31 grudnia 2006 roku na terenie gminy Damnica zamieszkiwało 6332 osoby, tj. 6,9 % ludności powiatu.

Ludność ogółem								Dynamika 2000 = 100
Rok	2000	2001	2002	2003	2004	2005	2006	
Liczba ludności	6248	6282	6316	6335	6302	6304	6332	101,3
W tym kobiet	3104	3127	3134	3135	3109	3110	3121	100,5
W tym mężczyzn	3144	3155	3182	3200	3193	3194	3211	102,1

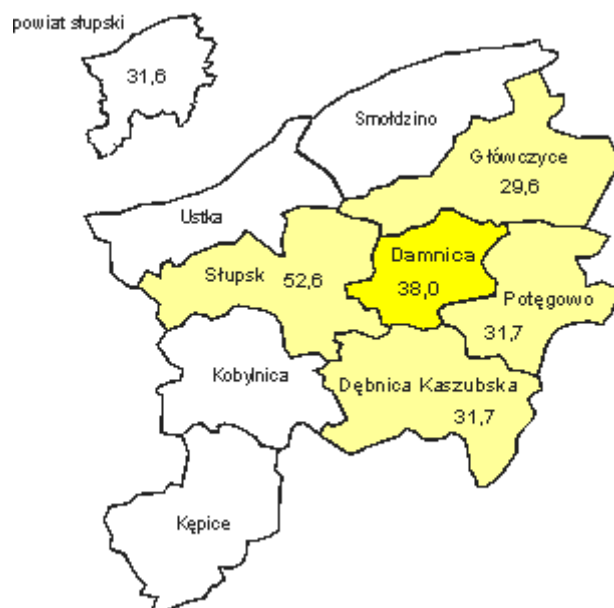
Źródło: GUS, obliczenia własne

Wzrost liczby osób w roku 2006 w porównaniu do roku 2000 wynosi w liczbie ludności ogółem 1,3 %, w tym w populacji kobiet 0,5 %, a w populacji mężczyzn 2,1 %. Tendencja wzrostu liczby ludności nie wykazuje znaczącej tendencji stałej, w latach 2004 i 2005 uległa zmniejszeniu w porównaniu do roku 2003 gdzie liczba ludności ogółem była na poziomie roku 2006 (więcej o 3 osoby). W populacji ludności we wszystkich latach większy odsetek stanowili mężczyźni.

Wśród gmin sąsiednich najwięcej ludności w okresie 2000-2006 przybyło w gminie Słupsk (3,9%) i Dębnicę Kaszubską (2,6%). W gminie Głównicyce i Potęgowo przyrost ten wyniósł 0,9%.

Gęstość zaludnienia

Gęstość zaludnienia gminy na tle powiatu i gmin sąsiednich (osób/km²)



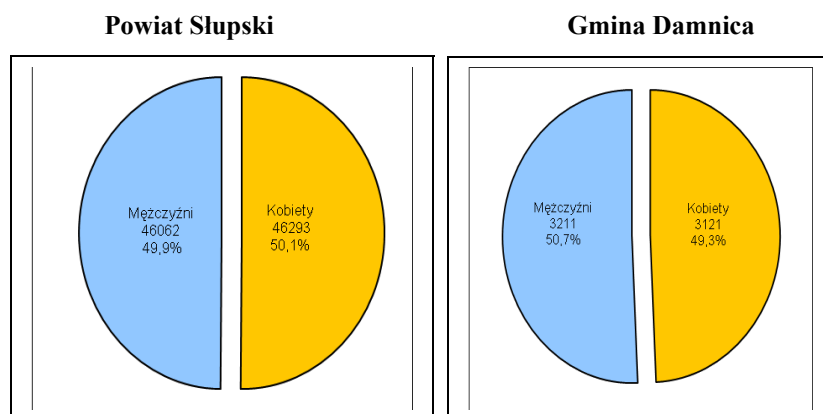
Źródło: GUS, obliczenia własne

Analizując gęstość zaludnienia gminy Damnica na tle gmin ościennych, zajmuje ona drugie miejsce po gminie wiejskiej Słupsk (52,6) z gęstością zaludnienia 38,0 osób na km². Średnia gęstość zaludnienia gmin wiejskich w powiecie słupskim z wyłączeniem miast Ustki i Kępice wynosi 31,6 osób / km². Gęstość zaludnienia na 1 km² na obszarach wiejskich województwa pomorskiego wynosi 42 osoby/ km² a w kraju 51 osób/ km².

Gęstość zaludnienia w gminie, choć wyższa od trzech gmin ościennych i średniej dla powiatu ziemskiego słupskiego, jest niższa od średniej dla województwa pomorskiego i kraju.

Ludność wg płci

Ludność wg faktycznego miejsca zamieszkania z podziałem na kobiety i mężczyzn (stan na 31.12.2006)

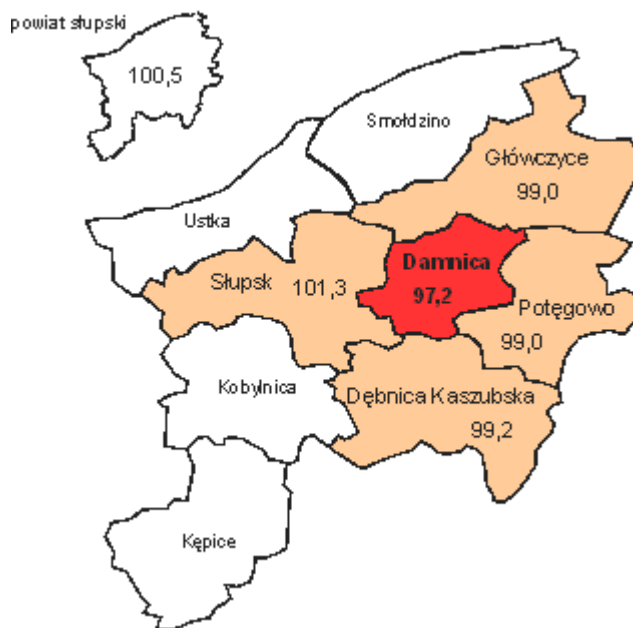


Źródło: GUS, obliczenia własne

Współczynnik feminizacji na obszarach wiejskich w kraju jest znacznie niższy niż w mieście. Na obszarach wiejskich na 100 mężczyzn przypada 100,9 kobiet, a w mieście na 100 mężczyzn przypada 110,7 kobiet.

Współczynnik feminizacji gminy Damnica na tle gmin sąsiednich i powiatu przedstawia się następująco.

Współczynnik feminizacji wg stanu na 31 grudnia 2006



Źródło: GUS, obliczenia własne

Współczynnik feminizacji na obszarach wiejskich województwa pomorskiego wynosi 96,5. W gminie Damnica współczynnik ten jest wyższy od średniej wojewódzkiej i na 100 mężczyzn przypada 97,2 kobiety.

Ludność gminy w sołectwach i miejscowościach

Poniżej przedstawiono w tabeli wykaz miejscowości w gminie Damnica i liczbę mieszkańców wg stanu na 15.10.2007

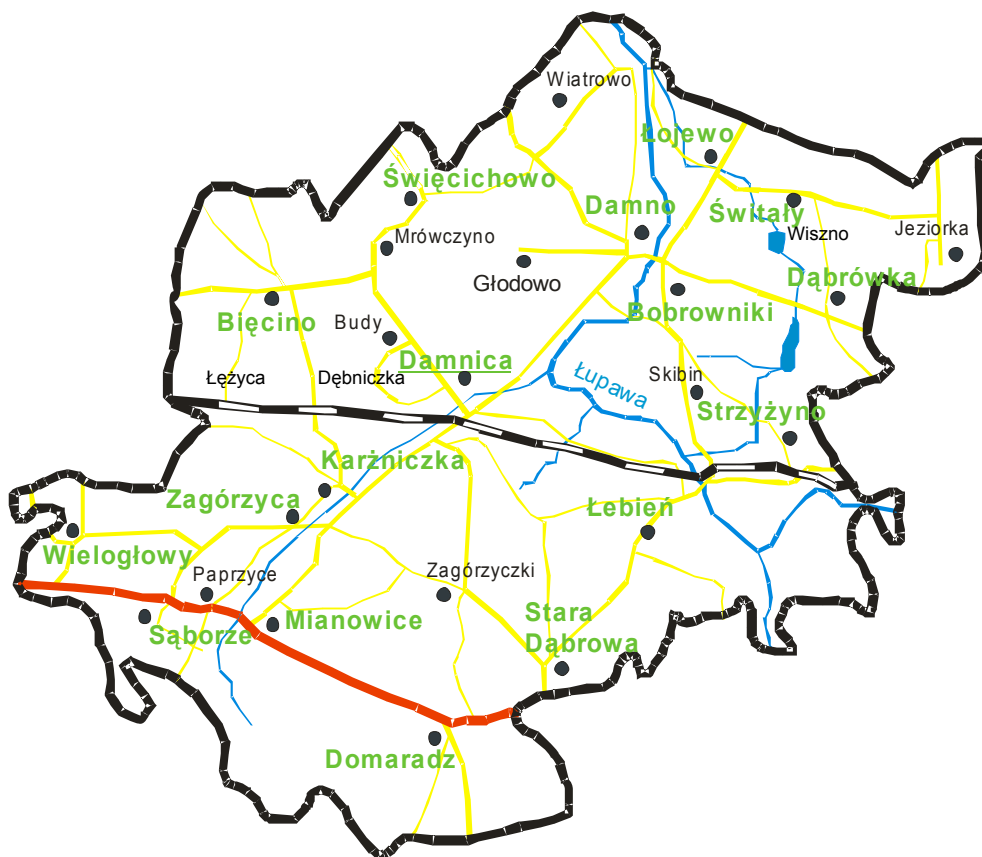
Wykaz liczby osób zameldowanych wg stanu na 15.10.2007

LP	Wieś solecka	Miejscowości włączone do sołectw	Liczba mieszkańców	Razem	
				Razem w sołectwie	% mieszkańców gminy
1	Bobrowniki	Łojewo	219	686	10,8
		Skibin	34		
		Bobrowniki	652		
2	Bięcino	-	212	212	3,3
3	Damnica	Dębniczka	44	1400	21,9
		Budy	123		
		Damnica	1233		
4	Damno	Głodowo	17	734	11,5
		Wiatrowo	86		
		Damno	631		
5	Dąbrówka	Jeziorka	26	171	2,7
		Świtały	244		
		Wisznio	25		
		Dąbrówka	146		
6	Domaradz	-	235	235	3,7
7	Karzniczka	Łężyca	4	393	6,2
		Karzniczka	389		
8	Łebień	-	216	216	3,4
9	Łojewo	-	219	219	3,4
10	Mianowice	-	329	329	5,2
11	Sąborze	Paprzyce	98	290	4,5
		Sąborze	192		
12	Stara Dąbrowa	-	197	197	3,1
13	Strzyżyno	-	239	239	3,7
14	Świecichowo	Mrówczyno	52	313	4,9
		Świecichowo	261		
15	Świtały	Świtały	244	270	4,2
		Jeziorka	26		
16	Wielogłowy	-	163	163	2,6
17	Zagórzycza	Zagórzyczki	44	317	4,9
		Zagórzycza	273		
Liczba osób zameldowanych wg stanu na dzień 15.10.2007*			6384	6384	100

Źródło: U.G. Damnica, obliczenia własne

Na jedną miejscowość w gminie Damnica przypada średnio 228 osób, tj. o 22 osoby mniej niż średnia w województwie pomorskim. Powyżej średniej dla gminy jest 10 miejscowości powyżej 500 osób, zamieszkuje w 7 miejscowościach. W kraju przeciętna liczba ludności w 1 miejscowości wiejskiej wynosi 277 osób.

Wsie w gminie Damnica



Źródło: Opracowanie własne

Administracyjnie obszar gminy podzielony jest na 17 sołectw, do których włączono 11 pozostałych miejscowości, razem na terenie gminy znajduje się 28 miejscowości.

Wsie sołeckie, do których nie włączono dodatkowo miejscowości, to osiem sołectw: Bięcino, Domaradz, Lebień, Mianowice, Stara Dąbrowa, Strzyżyno, Wielogłowy, Łojewo. Do pozostałych wsi sołeckich włączono od jednej (Bobrowniki, Dąbrówka, Karzniczka, Saborze, Świecichowo, Zagórzycą) przez dwie (Damnica, Damno).

Najwięcej, bo 21,9% osób zamieszkuje w sołectwie Damnica, która jest równocześnie stolicą gminy. Kolejnymi sołectwami wg liczby zamieszkujących osób jest sołectwo Bobrowniki (10,8%), Damno (11,5%), Karzniczka (6,2%), Mianowice (5,2%). W pozostałych sołectwach zamieszkuje od 4,9 do 2,6 % ludności. Najmniejszym sołectwem jest wieś sołecka Wielogłowy, w której zameldowanych jest tylko 163 osoby tj. 2,6% mieszkańców gminy.

Migracje

W badanych latach 2000 – 2006 nie zanotowano na terenie gminy Damnica zameldowań i wymeldowań w ruchu zagranicznym.

Zameldowania (osób)

Rok	2000	2001	2002	2003	2004	2005	2006
Ogółem	63	64	72	78	68	61	79
z miasta	35	33	48	43	37	29	37
na wieś	27	31	24	35	31	32	42

Źródło: GUS, obliczenia własne

W latach 2005 i 2006 do gminy zameldowało się więcej mieszkańców ze wsi, w poprzednich latach przeważały zameldowania z miasta.

Wymeldowania

Rok	2000	2001	2002	2003	2004	2005	2006
Ogółem	75	72	57	74	108	77	99
do miasta	41	44	32	45	63	43	53
na wieś	34	28	25	29	45	34	46

Źródło: GUS, obliczenia własne

Wymeldowania wskazują, że więcej osób wymeldowuje się z gminy do miasta niż na wieś.

Saldo migracji (osób)

Rok	2000	2001	2002	2003	2004	2005	2006
Ogółem	-12	-8	15	4	-40	-16	-20

Źródło: GUS, obliczenia własne

W latach 2005 i 2006 do gminy Saldo migracji w gminie Damnica dotyczy tylko ruchu wewnątrz kraju, jest ujemne z wyjątkiem roku 2002 i 2003 oraz wskazuje na tendencję wzrostową.

Ruch naturalny ludności w gminie Damnica

Urodzenia

Gmina Damnica	2000	2001	2002	2003	2004	2005	2006
	osób						
Ogółem	86	83	70	89	60	75	77
w tym mężczyźni	33	39	45	43	37	38	40
kobiety	53	44	25	46	23	37	37

Źródło: GUS, www.stat.gov.pl

Urodzenia na terenie gminy nie wykazują tendencji stałej, występują wahania w liczbie narodzin od 60 w roku 2004, przez 89 w roku 2003, po 75 i 77 w roku 2005 i 2006. Również porównanie urodzeń mężczyzn i kobiet ulega wahaniom, ale od roku 2004 urodzeń mężczyzn jest więcej niż kobiet.

Zgony

Rok	2000	2001	2002	2003	2004	2005	2006
Ogółem	48	38	49	44	48	53	48
mężczyźni	30	28	26	25	19	32	29
kobiety	18	10	23	19	29	21	19

Źródło: GUS, www.stat.gov.pl

Ogólna liczba zgonów jest niższa we wszystkich analizowanych latach, niż liczba urodzeń. W liczbie zgonów przeważają mężczyźni, z wyjątkiem roku 2004, gdzie liczba zgonów kobiet była wyższa.

Przyrost naturalny

Rok	2000	2001	2002	2003	2004	2005	2006
Ogółem	38	45	21	45	12	22	29
mężczyźni	3	11	19	18	18	6	11
kobiety	35	34	2	27	-6	16	18

Źródło: GUS, www.stat.gov.pl

Z analizy urodzeń i zgonów wynika, że przyrost naturalny w gminie jest dodatni i wyższy w grupie kobiet niż mężczyzn (z wyjątkiem roku 2002 i 2004).

Stan zasobów ludzkich i zatrudnienia

Jednym z ważniejszych czynników oceny stanu populacji jest jej procentowy udział w różnych kategoriach wiekowych – przedprodukcyjnym, produkcyjnym, poprodukcyjnym.

Wiek przedprodukcyjny 0 - 17 lat

Wiek produkcyjny 18 lat do 59 dla kobiet i 64 dla mężczyzn

Wiek poprodukcyjny powyżej 59 dla kobiet i 64 dla mężczyzn

Stan zasobów ludzkich w grupach wiekowych w gminie Damnica w latach 2000 i 2006 (liczba osób)

Ogółem		W wieku przedprodukcyjnym		W wieku produkcyjnym		W wieku poprodukcyjnym	
2000	2006	2000	2006	2000	2006	2000	2006
6248	6332	2062	1666	3502	3985	684	681

Źródło: GUS, obliczenia własne

Ogólny stan ludności zwiększył się w roku 2006 w porównaniu do roku 2000 o 84 osoby. w analogicznym okresie grupa osób w wieku przedprodukcyjnym zmniejszyła się o 396 osób, w wieku produkcyjnym wzrosła o 483 osoby a w wieku poprodukcyjnym zmniejszyła się o 3 osoby.

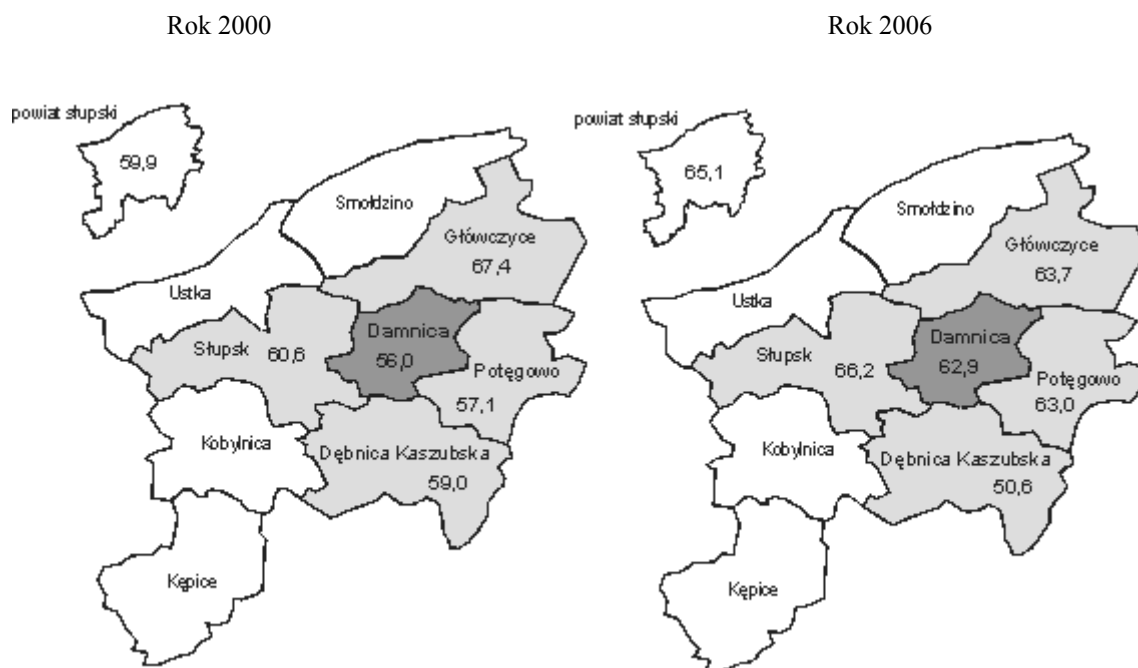
Zmiany struktury wiekowej ludności w gminie Damnica, gminach sąsiednich i powiecie ziemskim Słupsk wg stanu na 31.12. 2000 i 2006.

Jednostka terytorialna	Ludność ogółem 2000=100%	Ludność ogółem w wieku					
		przedprodukcyjnym		produkcyjnym		poprodukcyjnym	
		2000	2006	2000	2006	2000	2006
Powiat słupski	100	28,7	23,1	59,9	65,1	11,3	11,8
Damnica	100	33,0	26,3	56,0	62,9	10,9	10,8
Dębница Kaszubska	100	29,8	24,6	59,0	63,9	11,1	11,5
Główczyce	100	31,3	25,0	57,4	63,7	11,3	11,3
Potęgowo	100	31,8	26,0	57,1	63,0	11,1	11,0
Słupsk	100	29,8	24,5	60,6	66,2	9,6	9,2

Źródło: GUS, obliczenia własne

W strukturze wiekowej ludności gminy Damnica w roku 2006 w porównaniu do roku 200 zmniejszyła się liczba ludności w wieku przedprodukcyjnym do 26,3%, zwiększyła w wieku produkcyjnym do 62,9% i nieznacznie spadła do poziomu 10,8% w grupie osób w wieku poprodukcyjnym. Podobna tendencja występuje w sąsiednich gminach.

Wskaźnik udziału ludności w wieku produkcyjnym do ludności ogółem (w %)
dla gminy Damnica na tle powiatu i gmin ościennych



Źródło: GUS, obliczenia własne

W gminie Damnica wskaźnik ludności w wieku produkcyjnym do ogółu ludności w gminie w roku 2000 i 2006 jest niższy od średniej dla powiatu o 2,2 % i jest najniższy wśród analizowanych gmin.

W poszczególnych grupach wiekowych występują istotne różnice w podziale wg płci.

Ludność w wieku przedprodukcyjnym (w osobach)

Jednostka terytorialna	ogółem		kobiety		mężczyźni	
	2000	2006	2000	2006	2000	2006
Powiat słupski	26 164	21 358	12 822	10 354	13 342	11 004
Damnica	2 062	1 666	1 003	786	1 059	880
Dębica	2 740	2 318	1 335	1 133	1 405	1 185
Kaszubska						
Główny	2 915	2 350	1 422	1 113	1 493	1 237
Potęgowo	2 249	1 854	1 104	900	1 145	954
Słupsk	3 899	3 329	1 939	1 624	1 960	1 705

Źródło: GUS, obliczenia własne

Ludność w wieku produkcyjnym:

Jednostka terytorialna	ogółem		kobiety		mężczyźni	
	2000	2006	2000	2006	2000	2006
Powiat słupski	54 584	60 109	25 712	28 549	28 872	31 560
Damnica	3 502	3 985	1 635	1 871	1 867	2 114
Dębica	5 422	6 027	2 568	2 837	2 854	3 190
Kaszubska						
Główny	5 356	5 991	2 456	2 751	2 900	3 240
Potęgowo	4 039	4 498	1 886	2 126	2 153	2 372
Słupsk	7 920	8 989	3 796	4 350	4 124	4 639

Źródło: GUS, obliczenia własne

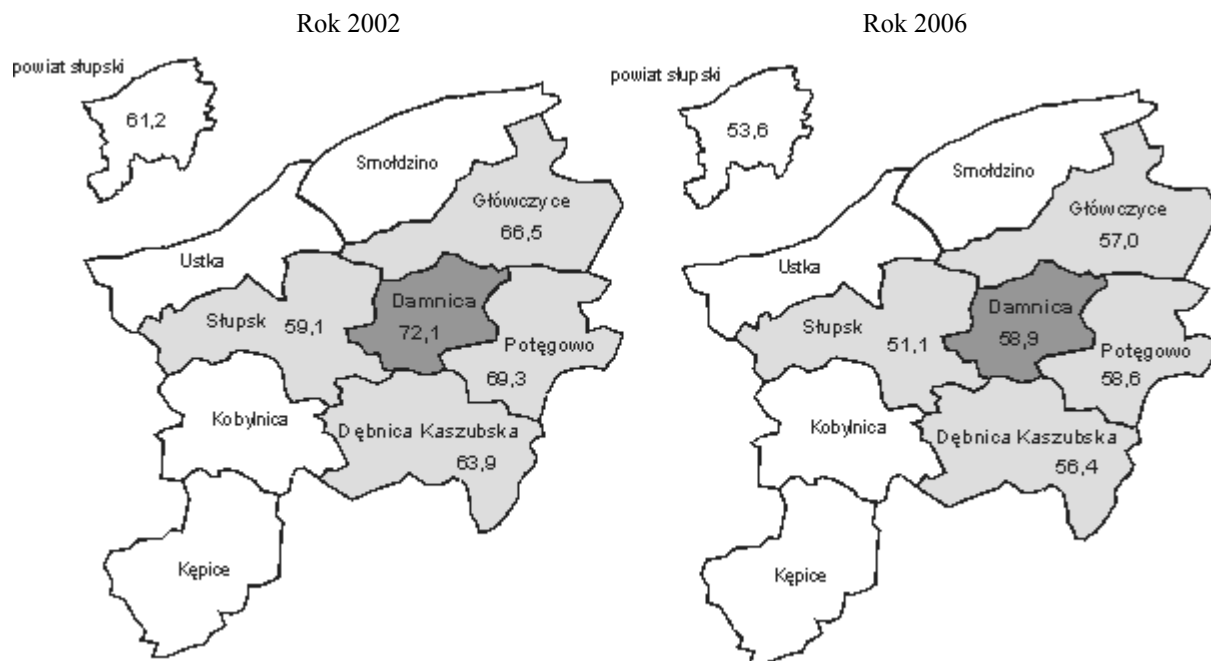
Ludność w wieku poprodukcyjnym:

Jednostka terytorialna	ogółem		kobiety		mężczyźni	
	2000	2006	2000	2006	2000	2006
Powiat słupski	10 328	10 888	7 072	7 390	3 256	3 498
Damnica	684	681	466	464	218	217
Dębica	1 024	1 082	685	724	339	358
Kaszubska						
Główny	1 053	1 065	728	739	325	326
Potęgowo	786	783	534	525	252	258
Słupsk	1 253	1 260	864	862	389	398

Źródło: GUS, obliczenia własne

Wskaźniki ekonomiczne w latach 2000 i 2006.

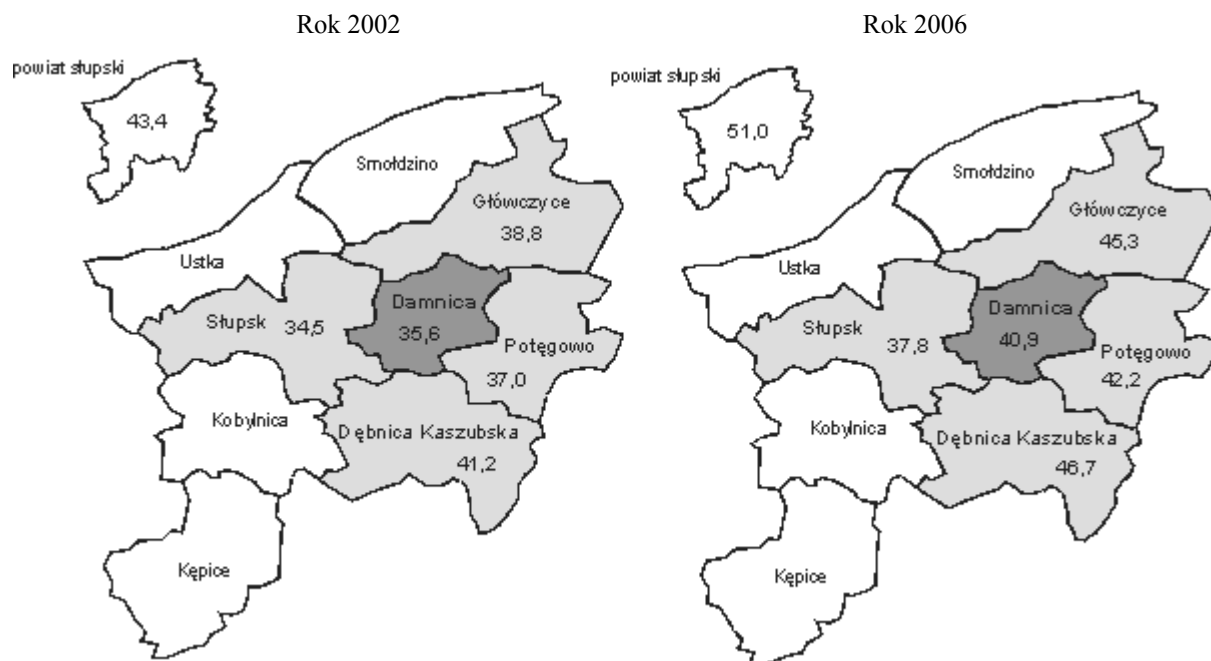
Ludność w wieku nieprodukcyjnym na 100 osób w wieku produkcyjnym



Źródło: GUS, obliczenia własne

W roku 2002 na każde 100 osób w wieku produkcyjnym przypadało 72,1 osób w wieku nieprodukcyjnym, zaś w 2006 roku liczba ta zmniejszyła się do 58,9 osób.

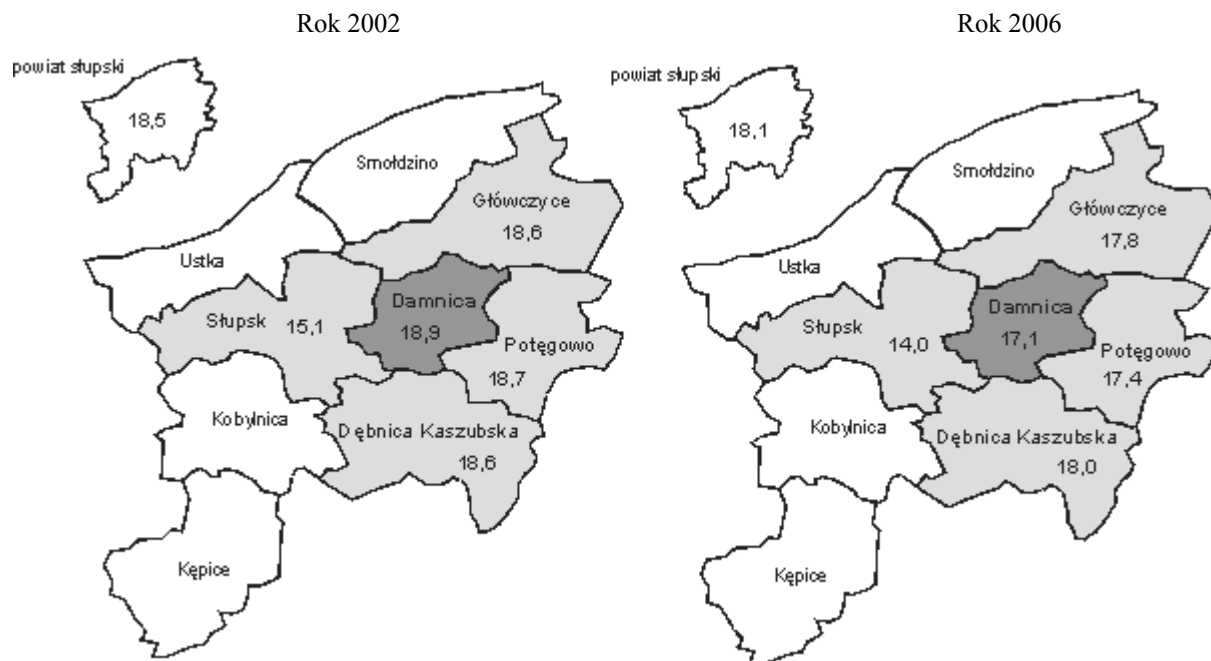
Ludność w wieku poprodukcyjnym na 100 osób w wieku przedprodukcyjnym



Źródło: GUS, obliczenia własne

W roku 2002 na każde 100 osób w wieku przedprodukcyjnym przypadało 35,6 osób w wieku poprodukcyjnym, zaś w 2006 roku liczba ta zwiększyła się do 40,9 osób.

Ludność w wieku poprodukcyjnym na 100 osób w wieku produkcyjnym

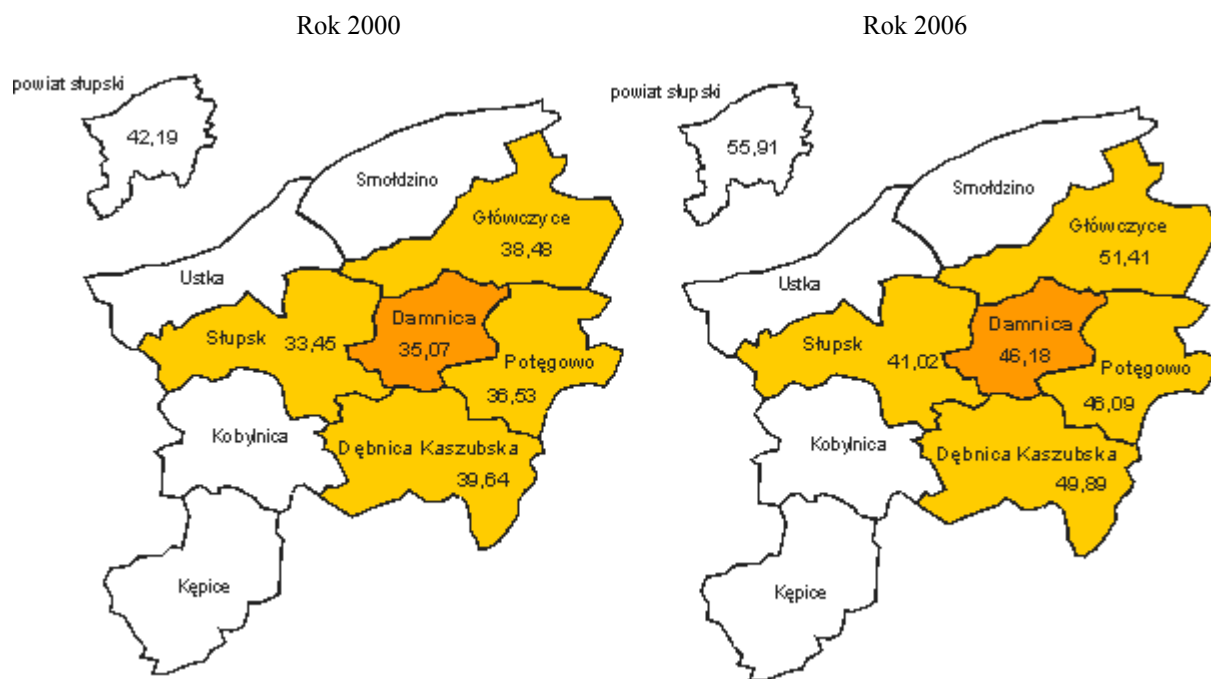


Źródło: GUS, obliczenia własne

W roku 2002 na każde 100 osób w wieku produkcyjnym przypadało 18,9 osób w wieku poprodukcyjnym, zaś w 2006 roku liczba ta zmniejszyła się do 17,1 osób.

Ważnym wskaźnikiem informującym o żywotności obszaru jest stosunek w populacji osób w wieku powyżej 64 lat do grupy poniżej 15 roku życia.

Wskaźnik żywotności obszaru



Źródło: GUS, obliczenia własne

Wskaźnik żywotności obszaru wynosił w roku 2006 w kraju 71,6, w województwie Pomorskim 43,8, a w gminie Damnica 46,2.

1.5. Samorząd lokalny i instytucje wspierające rozwój gminy

Siedziba urzędu gminy położona jest w jej centralnej części, we wsi Damnica, w której zamieszkuje 21,9% ludności gminy. W stolicy gminy zlokalizowane są ważne dla gminy zakłady, instytucje i punkty usługowe dla mieszkańców jak:

- Posterunek Policji
- Ochotnicza Straż Pożarna
- Poczta
- Oddział Banku Spółdzielczego w Ustce
- Ośrodek Zdrowia
- Gabinet Stomatologiczny
- Apteka
- Lecznica Weterynaryjna
- Gminy Ośrodek Kultury i Sportu
- Gminny Ośrodek Pomocy Społecznej
- Restauracja
- Specjalny Ośrodek Szkolno-Wychowawczy
- Szkoła Podstawowa i Gimnazjum
- Stadion Sportowy
- Stacja kolejowa
- Przystanki autobusowe
- Zakład usług: fryzjerski

Instytucje o zasięgu ponadgminnym znajdują się w Słupsku, odległym o 20 km siedziby gminy tym:

- Powiatowy Urząd Pracy
- Delegatura Urzędu Wojewódzkiego
- Urząd Marszałkowski – Zespół Zamiejscowy w Słupsku
- Lecznictwo specjalistyczne i szpital
- Uczelnie wyższe
- Banki
- Powiatowy Oddział Agencja Restrukturyzacji i Modernizacji Rolnictwa w Słupsku
- Pomorska Izba Rolnicza – oddział w Słupsku

W urzędzie gminy pracuje 30 osób. Rada gminy składa się z 15 radnych.

Wydatki gminy na administrację publiczną w przeliczeniu na 1 mieszkańca należą do najniższych w porównaniu do średniej powiatu słupskiego i gmin sąsiednich przez okres 6 lat

Wydatki na administrację publiczną na 1 mieszkańca w gminie Damnica i gminach ościennych (w złotych)

Jednostka terytorialna	2001	2002	2003	2004	2005	2006
Powiat słupski	217,81	236,47	247,91	269,42	278,94	358,29
Damnica	133,17	144,43	147,83	160,46	169,03	184,20
Dębica	144,47	184,29	188,15	216,07	198,64	207,48
Kaszubska	176,53	214,76	220,13	247,11	230,99	245,84
Główczyce	165,55	160,23	167,82	179,81	215,44	242,20
Potęgowo	155,74	153,07	168,56	176,39	191,47	198,28
Słupsk						

Źródło: GUS, obliczenia własne

2. Infrastruktura techniczna i społeczna

2.1. Infrastruktura ochrony środowiska

Gmina posiada opracowane w roku 2003 dokumenty:

- Program ochrony środowiska dla gminy Damnica²,
- Plan gospodarki odpadami dla gminy Damnica.

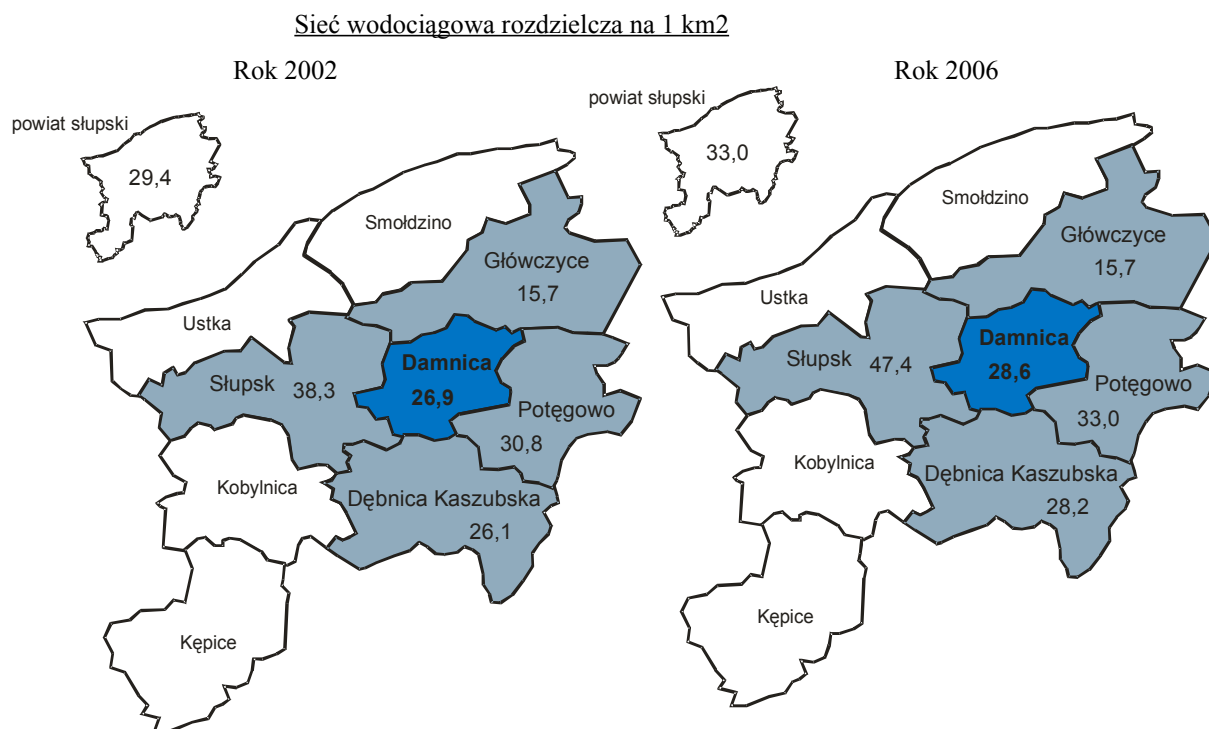
W dokumentach tych określono zadania inwestycyjne, organizacyjne, koordynacyjne, administracyjne i kontrolno – monitoringowe, jakie trzeba podjąć w celu poprawy stanu środowiska w gminie.

Do najważniejszych celów określonych w ww. dokumentach zaliczono:

- 1) Poprawę jakości powietrza atmosferycznego (przez budowę instalacji służącej ograniczeniu emisji szkodliwych gazów lub zmianę paliwa)
- 2) Zapewnienie odpowiedniej jakości użytkowej wody (przez budowę i rozbudowę sieci wodociągowej oraz budowę stacji uzdatniania wody)
- 3) Poprawę czystości wód powierzchniowych i ochronę wód podziemnych oraz gleb przed skażeniem (budowa sieci kanalizacyjnej, budowa i modernizacja oczyszczalni ścieków, likwidację nieuszczelnionych szamb, rekultywację nieczynnych składowisk odpadów i wyrobisk)
- 4) Upowszechnienie wiedzy o środowisku (udział w konkursach, organizacja konferencji, warsztatów, szkolenia, zakładanie ścieżek rowerowych i szlaków pieszych, itp.)
- 5) Wzrost wykorzystania energii odnawialnych przez budowę i modernizację urządzeń grzewczych na biomasę, energię słoneczną, budowę małych elektrowni wodnych, budowę rafinerii paliwa ekologicznego, energii wiatrowej
- 6) Powstrzymanie degradacji krajobrazu wiejskiego (opracowanie planów zagospodarowania przestrzennego, założenie gminnego rejestru zabytków, konkursy na piękna wieś, opracowanie systemu preferencji podatkowych, zagospodarowanie przestrzeni publicznych)

² Opracowanie: Biuro Planowania Przestrzennego w Słupsku

2.1.1. Wodociągi, jakość wody pitnej



Źródło: GUS, obliczenia własne

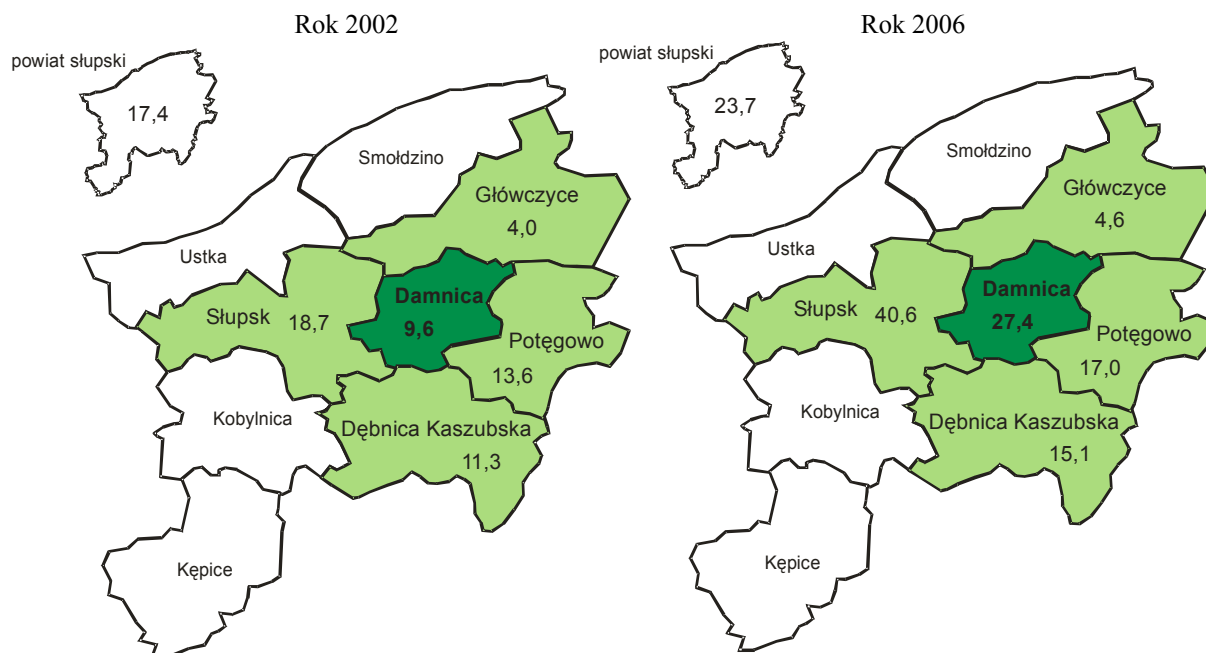
Na przestrzeni lat 2002 – 2006 w gminie Damnica nastąpił wzrost sieci wodociągowej rozdzielczej na 1 km² o 6,3%. Na tle średniej dla powiatu słupskiego i gmin ościennych gmina znajduje się na 4 miejscu. W wodociąg wyposażonych jest 99,6% mieszkań w gminie. Woda dla potrzeb konsumpcyjnych na niektórych ujęciach wymaga uzdatniania ze względu na ponadnormatywną zawartość związków żelaza i manganu.

Zasoby wód podziemnych pokrywają w całości zapotrzebowanie na wodę. Wszystkie 36 ujęcia wody pobierają ją z ujęć głębinowych o sumarycznej wydajności $Q = 1,437 \text{ m}^3/\text{h}$

We wsiach Bobrowniki, Łojewo, Światały, Wielogłowy, Skibin funkcjonują wodociągi zakładowe. Stan techniczny urządzeń i ujęć wodociągowych jest zróżnicowany, część wymaga modernizacji.

2.1.2. Sieć kanalizacyjna

Sieć kanalizacyjna rozdzielcza na 100 km²



Źródło: GUS, obliczenia własne

Dynamika wzrostu rozdzielczej sieci kanalizacyjnej na 100 km² była w gminie Damnica wyższa od średniej dla powiatu oraz gmin sąsiednich i wynosiła 285,4.

W roku 2008 zakłada się realizację II etapu budowy kanalizacji sanitarnej dla miejscowości Dębniczka, Budy, Bięcino. Budowa kanalizacji sanitarnej w miejscowości Domaradz, Stara Dąbrowa realizowana będzie w latach 2008-2010.

2.1.3. Oczyszczalnie ścieków

Na terenie gminy funkcjonują trzy oczyszczalnie ścieków:

- oczyszczalnia Damnica – obsługująca wieś Damnicę
- oczyszczalnia Bobrowniki – obsługująca miejscowości Bobrowniki, Damno, Łojewo, Świtawy, Wiatrowo, Świeciechowo
- oczyszczalnia Karzniczka – obsługująca miejscowości Karzniczka, Mianowice (w trakcie podłączenia Saborze, Paprzyce i Zagórzyca)

W oczyszczalni w Bobrownikach i w Damnicy wybudowano system odwadniania osadów. Oczyszczalnia w Karzniczce wymaga rozbudowy ze względu na rozwój budownictwa jednorodzinne.

Skanalizowania wymagają miejscowości przez podłączenie:

- do oczyszczalni w Damnicy: Bięcino, Budy, Mrówczyno, Dębniczka, Domaradz, Stara Dąbrowa,
- do oczyszczalni w Damnicy lub Bobrownikach: Strzyżyno, Łebień, Skibin,
- do sieci kanalizacyjnej w m. Redzikowo (gmina Słupsk): Wielogłowy.

2.1.4. Segregacja odpadów

Na terenie gminy brak jest eksploatowanych wysypisk odpadów stałych.

Usługi zbierania i transportu odpadów realizują dwie firmy komercyjne, które wywożą je na składowiska w Chlewnicy (gmina Potęgowo) i Bierkowo (gmina Słupsk). Również firmy usługowe wywożą z terenu gminy odpady segregowane w pojemnikach lub zbierane podczas zbiórek.

Odpady medyczne unieszkodliwia spalarnia odpadów medycznych w Słupsku

Gmina posiada projekt założeń do planu zaopatrzenia w ciepło, energię elektryczną i paliwa gazowe.

Gmina przeprowadziła inwentaryzację materiałów zawierających azbest, gmina zamierza przygotować program likwidacji odpadów azbestowych.

2.2. Infrastruktura transportowa i telekomunikacyjna

Stan drogi krajowej S-6 przebiegającej przez teren gminy ze Szczecina do Gdańska jest dobry. Stan dróg powiatowych i dróg gminnych wymaga pilnego remontu, gdyż powoduje utrudnienia w ruchu i zagrożenia dla jego bezpieczeństwa.

Drogi leśne i wewnętrzne stanowią uzupełnienie sieci dróg w gminie. Część z nich może być wykorzystywana turystycznie jako ciągi piesze, rowerowe, hippiczne. Na terenie gminy brak oznaczonych dróg turystycznych oraz brak ich promocji.

Istnieje dworzec kolejowy w Damnicy. Przystanek PKP w Strzyżynie jest niedostępny dla podróżnych. Oba obiekty wymagają remontu.

Na obszarze gminy nie w każdej miejscowości istnieje dostęp do Internetu.

2.3. Stan i wyposażenie infrastruktury społecznej

2.3.1. Grunty

Mienie komunalne gminy Damnica obejmuje:

- 27,79 ha - grunty orne
- 0,73 ha - sady
- 1,65 ha - pastwiska
- 28,73 ha - tereny zabudowane różne
- 0,62 ha - lasy
- 2,49 ha - tereny mieszkaniowe
- 3,72 ha - nieużytki
- 1,57 ha - wody
- 0,90 ha - użytki kopalne

- 24,89 ha - tereny sportowo – rekreacyjne
 - 148,76 ha - drogi
 - 8,29 ha - tereny niezabudowane
- RAZEM - 250,14 ha

2.3.2. Obiekty komunalne

Mienie komunalne obejmuje następujące obiekty:

- a) Obiekty użyteczności publicznej
 - Budynek Urzędu Gminy w Damnicy – na 2008 rok planowany jest remont budynku Urzędu wraz z przebudową .
 - Udział w nieruchomości w Damnicy przy ulicy Górnej 8 (pomieszczenia po byłym Ośrodku Zdrowia) - siedziba Gminnego Ośrodka Pomocy Społecznej.
- b) Obiekty szkolne:
 - 1) Zespół Szkół w Damnicy w skład, którego wchodzi:
 - Przedszkole w Damnicy
 - Szkoła podstawowa im. Jana Pawła II, do której uczęszcza 164 uczniów
 - Gimnazjum im. Marii Skłodowskiej Curie, do którego uczęszcza 127 uczniów



Źródło: Urząd Gminy Damnica

Przewiduje się również adaptację budynku administracyjnego w Zespole Szkół w Damnicy z przeznaczeniem na przedszkole.

- 2) Zespół szkół w Damnie w skład, którego wchodzi:
 - Szkoła Podstawowa im. Jana Brzechwy, do której uczęszcza 164 uczniów
 - Gimnazjum im Noblistów Polskich, do którego uczęszcza 108 uczniów
- 3) Zespół szkół w Zagórzycy w skład, którego wchodzi:
 - Szkoła Podstawowa im. Zjednoczonej Europy, do której uczęszcza 111 uczniów
 - Gimnazjum, do którego uczęszcza 164 uczniów
- 4) Szkoła Podstawowa w Domaradzu im. Wandy Chotomskiej, do której uczęszcza 60 uczniów

Stan techniczny i wyposażenie szkół ocenia się na dobry.

c) Obiekty związane z ochroną zdrowia:

- ośrodki zdrowia w Bobrownikach i Starej Dąbrowie
- gabinet stomatologiczny w Damnicy

Stan techniczny i wyposażenie ww. obiektów oceniono na dobry.

d) Obiekty sportowe:

- 2 stadiony sportowe – w Damnie i Damnicy (przewiduje się modernizację stadionu w Damnicy w latach 2008-2010)
- 4 pełnowymiarowe boiska piłkarskie: Karzniczka, Domaradz, Świecichowo, Bobrowniki
- Boiska przyszkolne – przy każdej szkole (w roku 2008 przewidziano realizację prac inwestycyjnych na boisku w Zespole Szkół w Zagórzycy)
- 3 sale sportowe przyszkolne
- 12 miniboisk dla dzieci – w miejscowościach: Wielogłowy, Saborze, Paprzyce, Mianowice, Bobrowniki, Łojewo, Światały, Dąbrówka, Łebień, Karzniczka, Bięcino, Budy

Pozostałe miejscowości postulują rozbudowę infrastruktury rekreacyjno-sportowej na ich terenie.

e) Obiekty kultury

- Gminny Ośrodek Kultury i Sportu w Damnicy ,który posiada w użytkowaniu dwa obiekty - jeden to obiekt w którym znajduje się Centrum Edukacji i Kultury oraz drugi obiekt z salą widowiskową. W budynku CEiK ma siedzibę Gminna Biblioteka Publiczna w Damnicy. Obydwa obiekty znajdują się w Damnicy przy ulicy W. Witosa
- Trzy świetlice wiejskie w Łebieniu, Świecichowie i Domaradzu.
W miejscowościach w których nie ma świetlic mieszkańcy zgłaszają potrzebę wybudowania takiego obiektu bądź adaptacji istniejących obiektów na świetlice wiejskie.

f) Inne obiekty:

- remiza OSP w Damnicy – na lata 2009-2010 przewidziano rozbudowę i docieplenie remizy; w jednym z pomieszczeń przewiduje się lokalizację „wioski internetowej”
- oczyszczalnie ścieków w Damnicy i Bobrowniach,
- mieszkania komunalne (w latach 2008-2010 zakłada się modernizację i adaptację obiektów po Stacji Doświadczalnej Oceny Odmian w Karzniczce na socjalne lokale mieszkalne z pomieszczeniami gospodarczymi, magazynami i administracyjnymi)

2.3.3. Zabytki na terenie gminy

Na terenie gminy znajdują się następujące zabytki wpisane do rejestru zabytków

- a) Zespół pałacowy w Bobrownikach obecnie stanowiący własność Farm Frites Poland Dwa Sp. z o. o. (murowany, wybudowany w latach 1864 - 65, występujący w rejestrze pod poz. rej. A - 243 z 14 kwietnia 1987 r.), pałac i park
- b) Zespół pałacowy w Damnicy będący własnością Starostwa Powiatowego w Słupsku, siedziba Specjalnego Ośrodka Szkolno – Wychowawczego, (murowany z końca. XIX w., występujący w rejestrze pod poz. rej. A-240 z 12 marca 1987 r.), pałac, 1901, park, kaplica pałacowa, kościół fil. 1906, nr rejestru A-376/S z 30 grudnia 1999 r.
- c) Kościół ewangelicki ob. parafia rzymsko – katolicka p. w. św. Szymona i Judy Tadeusza w Damnie (murowany, wybudowany w 1879 r., występujący w rejestrze pod poz. rej. A-372 z 11 czerwca 1999r.),
- d) Park w Domaradzu z poł. XIX w. występujący z rejestrze pod poz. A-453 z 12 kwietnia 1965 r.
- e) Pawilon parkowy położony w miejscowości Domaradz, stanowiący własność prywatną (murowany, wybudowany w 1854 r., figurujący w rejestrze zabytków pod poz. rej. A-453 z 12 kwietnia 1965 r.),
- f) Zespół pałacowy w Karzniczce będący własnością prywatną (murowany, wybudowany XVIII – XIX w., występujący w rejestrze pod poz. rej. A-410 z 28 kwietnia 1964 r.), pałac, park
- g) Zespół pałacowy w Świecichowie stanowiący własność prywatną (murowany, wybudowany w poł. XIX w., figurujący w rejestrze zabytków pod poz. rej. A-566 z 15 lutego 1966 r.), pałac, park
- h) Dom z podcieniem w Bięcinie, szach., z XIX w., występujący z rejestrze pod poz. nr 297 z 01 lutego 1961 r.

Ponadto z cennych obiektów nie wpisanych do rejestru zabytków wymiennie należy:

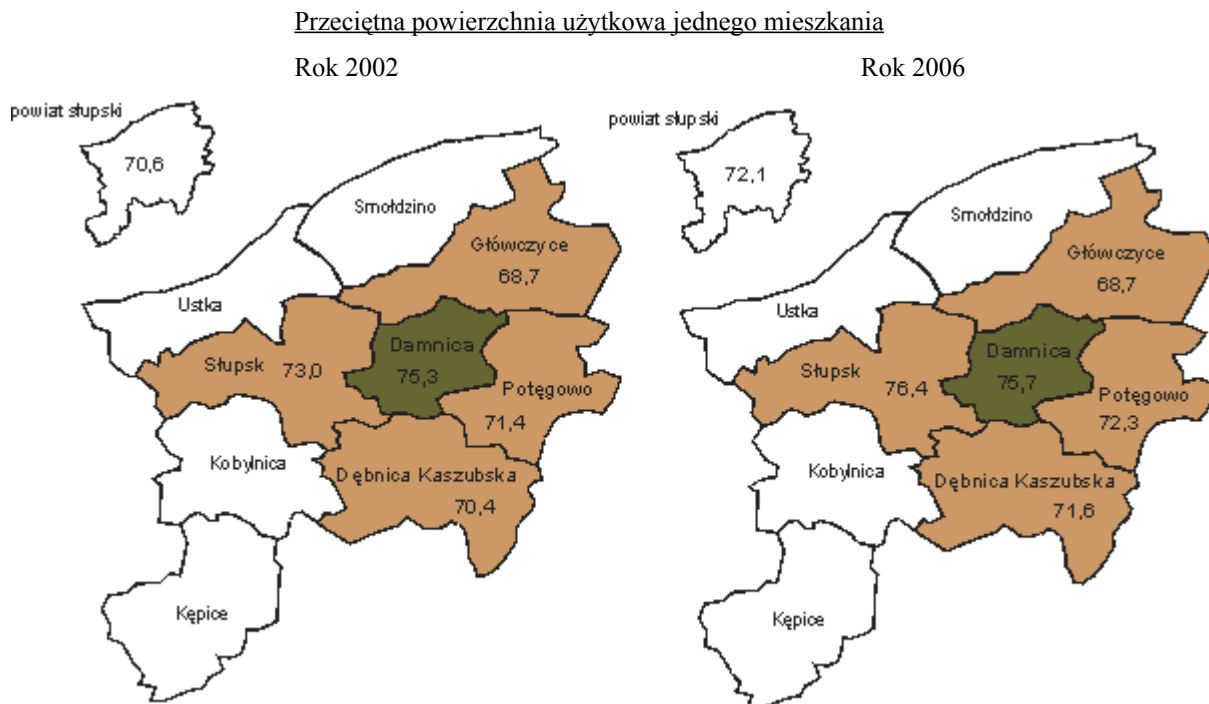
- a) Kościół ewangelicki ob. rzym.- kat. fil. p. w. Matki Boskiej Częstochowskiej w Damnicy (murowany, wybudowany na przełomie 1906 - 1907r., przewidywany jest wpis do rejestru zabytków),
- b) Dwór w Damnie stanowiący własność prywatną (murowany, wybudowany na przełomie 1937 - 1940 r., ewid.),
- c) Kościół ewangelicki ob. rzym.- kat. fil. p.w. św. Stanisława Kostki w Domaradzu (murowany, wybudowany w 1907 r., ewid.),
- d) Obiekt pałacowy znajdujący się w Łojewie (murowany, pochodzący z 4 ćw. XIX w., rozbudowany w ok. 1914 r., ewid.),
- e) Obiekt pałacowy - murowany znajdujący się w miejscowości Wielogłowy, pochodzący z 1887 r., przebudowany w roku 1910.
- f) Kościół ewangelicki ob. rzym.- kat. parafii, p.w. św. Józefa Oblubieńca w Zagórzycy (murowany, wybudowany w 1844 r., 1903 r., ewid.).

Na terenie gminy znajduje się wiele starych, ewangelickich cmentarzy. W najlepszym stanie zachował się cmentarz w Damnicy z drugiej połowy XIXw. z licznymi nagrobkami.

Na terenie gminy znajdują się liczne stanowiska archeologiczne (176). 10 z nich objęto ochroną prawną. Do wpisu do rejestru zabytków przewidziano 13 stanowisk – głównie cmentarzysk kurhanowych.

2.3.4. Standard i jakość mieszkań, zasoby mieszkaniowe

Na jakość życia ludności znacząco wpływa stan zasobów mieszkaniowych oraz budownictwo mieszkaniowe. W analizowanych latach 2000 – 2006 zasoby mieszkaniowe gminy zwiększyły się z 1579 do 1667 mieszkań tj. o 88 mieszkań, w tym liczba mieszkań komunalnych wzrosła z 14 do 64 mieszkań.



Źródło: GUS, obliczenia własne

Powierzchnia użytkowa mieszkań zwiększyła się analogicznie z 101.692 do 126.129 m², a średnia powierzchnia mieszkania wzrosła z 64,4 m² do 75,7 m². Przeciętna powierzchnia mieszkania na osobę wynosi w roku 2006 19,7 m².

Wyposażenie mieszkań w wodociąg

Jednostka terytorialna	Mieszkania wyposażone w wodociąg - w % ogółu mieszkań			
	2003	2004	2005	2006
Powiat słupski	98,1	98,1	98,1	98,2
Damnica	99,5	99,5	99,6	99,6
Dębica Kaszubska	98,8	98,8	98,8	98,8
Główczyce	96,9	96,9	96,9	97,0
Potęgowo	97,5	97,5	97,5	97,5
Słupsk	98,4	98,5	98,5	98,6

Źródło: GUS, obliczenia własne

Wyposażenie mieszkań w łazienkę

Jednostka terytorialna	Mieszkania wyposażone w łazienkę - w % ogółu mieszkań			
	2003	2004	2005	2006
Powiat słupski	87,0	87,1	87,2	87,3
Damnica	87,9	87,9	88,0	88,1
Dębica Kaszubska	87,6	87,6	87,7	87,7
Główczyce	88,3	88,3	88,3	88,3
Potęgowo	87,2	87,2	87,2	87,2
Słupsk	90,0	90,2	90,3	90,5

Źródło: GUS, obliczenia własne

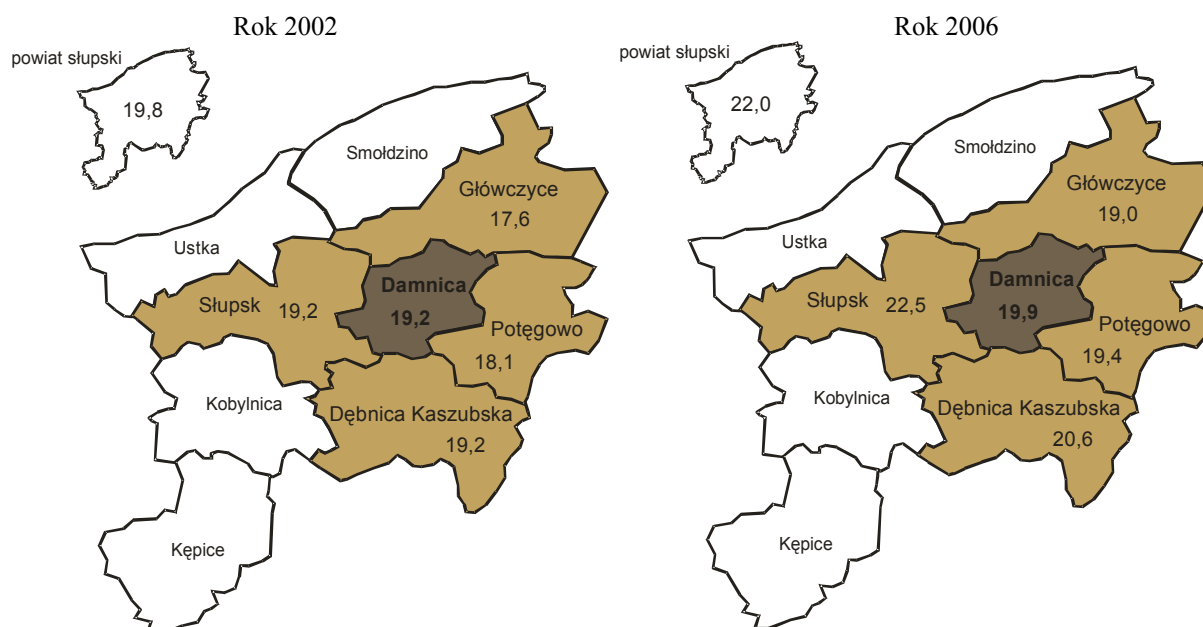
Wyposażenie mieszkań w centralne ogrzewanie

Jednostka terytorialna	Mieszkania wyposażone w centralne ogrzewanie - w % ogółu mieszkań			
	2003	2004	2005	2006
Powiat słupski	64,4	64,0	63,9	64,1
Damnica	65,7	65,6	65,6	65,8
Dębica Kaszubska	61,7	61,5	61,5	61,6
Główczyce	55,4	55,4	55,4	55,5
Potęgowo	63,1	63,0	62,9	63,0
Słupsk	74,7	73,4	73,3	73,8

Źródło: GUS, obliczenia własne

W powyższych tabelach przedstawiono wyposażenie mieszkań w wodociąg, łazienkę i centralne ogrzewanie na przestrzeni lat 2003 – 2006 w porównaniu do średniej powiatu słupskiego i gmin sąsiednich.

Przeciętna powierzchnia mieszkań na 1 osobę w m²



Źródło: GUS, obliczenia własne

Przeciętna powierzchnia mieszkania na 1 osobę w gminie Damnica wzrosła w roku 2006 w porównaniu do roku 2002 o 0,7 m² i jest niższa od średniej przeciętnej powierzchni mieszkań w powiecie o 2,1 m². Mniejsza powierzchnia mieszkań na 1 osobę przypada w Gminie Główczyce (19,0m²) i Potęgowo (19,4m²).

Dynamika wzrostu liczby podmiotów gospodarczych w latach 2000-2006 w powiecie słupskim w gminie Damnica i gminach sąsiednich.

Jednostka terytorialna	2000 =100	2001	2002	2003	2004	2005	2006
Powiat słupski	100	100,6	106,6	113,3	114,1	112,0	114,0
Damnica	100	103,6	109,0	115,1	114,4	96,8	97,8
Dębica Kaszubska	100	104,8	112,0	119,6	120,5	120,3	122,8
Główny	100	90,9	95,4	102,1	99,4	100,2	99,8
Potęgowo	100	93,6	102,3	107,9	102,3	96,5	103,2
Słupsk	100	112,8	119,4	125,0	126,9	121,7	124,9

Źródło: GUS, obliczenia własne

Liczba podmiotów gospodarczych w Gminie Damnica w liczbie 278 w roku 2000 wzrastała do roku 2003, a od roku 2004 wykazuje tendencję spadkową. W latach 2005 i 2006 liczba podmiotów była niższa niż w roku 2000. Sukcesywny wzrost liczby podmiotów występuje w powiecie słupskim oraz w gminach Dębica Kaszubska i Słupsk.

Podmioty gospodarcze w gminie wg sektorów

	2000	2001	2002	2003	2004	2005	2006
Ogółem	278	288	303	320	318	269	272
W tym sektor publiczny	15	14	14	21	22	23	23
W tym sektor prywatny	263	274	289	299	296	246	249
Udział sektora prywatnego w liczbie podmiotów ogólnie w %	94,6	95,1	95,4	93,4	93,1	91,4	91,5

Źródło: GUS, obliczenia własne

Udział liczby podmiotów sektora prywatnego w liczbie podmiotów gospodarczych ogółem wykazywał tendencję spadkową w latach 2000 – 2006 przy nieznacznej zmianie w roku 2006 w porównaniu do 2005. W sektorze publicznym przeważają państwowe i samorządowe jednostki prawa budżetowego (w roku 2006 – 20 jednostek).

W sektorze prywatnym zarejestrowano w systemie Regon następujące rodzaje podmiotów gospodarczych:

	2000	2001	2002	2003	2004	2005	2006
Ogółem	263	274	289	299	296	246	249
W tym:							
osoby fizyczne prowadzące działalność gospodarczą	219	234	246	257	252	202	202
Spółki handlowe	10	7	9	10	10	11	11
Spółki handlowe z udziałem kapitału zagranicznego	8	6	6	6	6	7	7
Spółdzielnie	2	2	2	2	2	2	2
Stowarzyszenia i organizacje społeczne	12	13	13	13	14	14	15

Źródło: GUS, obliczenia własne

W sektorze prywatnym osoby fizyczne prowadzące działalność gospodarczą stanowiły 81,1% podmiotów, najczęściej zarejestrowano ich w latach 2003 i 2004 gdzie ich udział procentowy wynosił 86,0 % i 85,1%. W roku 2005 odnotowano spadek liczby osób fizycznych prowadzących działalność gospodarczą o 17 w porównaniu do roku 2000, a ich udział procentowy w liczbie ogółem spadł do 82,1% w roku 2005 i 81,1% w roku 2006. W pozostałych rodzajach podmiotów gospodarczych na uwagę zasługuje wzrost o 3 podmioty stowarzyszeń i organizacji społecznych.

Podział podmiotów gospodarczych wg sekcji PKD

Podział podmiotów gospodarczych wg sekcji PKD w latach 2001 – 2006 przedstawiał się następująco:

sekcja		2001	2002	2003	2004	2005	2006
	ogółem	288	303	320	318	269	272
A	Rolnictwo łowiectwo i leśnictwo	30	35	35	30	25	24
B	Rybacktwo	0	0	0	0	0	0
C	Górnictwo	0	0	0	0	0	0
D	Przetwórstwo przemysłowe	40	39	42	42	36	35
E	Wytwarzanie i zaopatrywanie w energię elektryczną, gaz i wodę	1	1	1	1	1	1
F	Budownictwo	19	26	26	24	17	21
G	Handel hurtowy i detaliczny, naprawy	87	94	102	103	75	71
H	Hotele i restauracje	3	6	6	7	7	9
I	Transport, gospodarka magazynowa i łączność	28	21	20	22	21	22
J	Pośrednictwo finansowe	11	10	9	9	9	9
K	Obsługa nieruchomości, wynajem	28	30	34	34	29	28
L	Administracja publiczna,	7	7	7	7	7	7

	ubezpieczenia						
M	Edukacja	7	7	11	12	15	15
N	Ochrona zdrowia, pomoc społ.	10	10	9	9	9	9
O	Działalność usługowa, komunalna, społeczna	17	17	18	18	18	21

Źródło: GUS

Na podstawie informacji Urzędu Gminy w Damnicy w roku 2007 zwiększyła się liczba podmiotów gospodarczych branży budowlanej i transportowej, zaś zmniejszyła się liczba podmiotów zajmujących się handlem hurtowym i detalicznym.

3.2. Rolnictwo

Rolnictwo pełni w gminie funkcje dominującą przestrzennie i gospodarczo. Ogólny wskaźnik jakości rolniczej przestrzeni produkcyjnej przedstawia się następująco:

Wskaźnik rolniczej przestrzeni produkcyjnej



Źródło: IUNG Pulawy

Wskaźnik ten dla Gminy Damnica jest najwyższy dla całego byłego województwa łódzkiego.

Ocena pozostałych wskaźników waloryzacji rolniczej i przestrzeni produkcyjnej w Gminie Damnica jest bardzo wysoka:

Bonitacja gleb

Grunty orne – 66,0

Użytki zielone – 49,5

Przydatność rolnicza

Grunty orne – 68,6
 Użytki zielone – 41,1
 Wskaźnik syntetycznej jakości gleb
 Grunt orne – 67,4
 Użytki zielone – 46,6

Wskaźnik bonitacji:

Wskaźnik jakości i przydatności rolniczej – 65,5
 Wskaźnik agroklimatu - 8,4
 Wskaźnik rzeźby terenu – 4,3
 Wskaźnik warunków wodnych – 4,4

Ocena warunków wodnych dla celów produkcji rolnej oceniona została jako bardzo korzystne. Do jednych z najważniejszych właściwości fizyko – chemicznych środowiska glebowego, który głównie decyduje o wykorzystaniu potencjału gleb należy jej odczyn. Gleby gminy są w wysokim stopniu glebami bardzo kwaśnymi i kwaśnymi, co wiąże się z niekorzystnym składem mineralnym utworów pochodzących ze zlodowacenia bałtyckiego i wskazuje na konieczność systematycznego kontrolowania odczynu i wapnowania gleb.

Ze względu na wysoką jakość gleb oraz liczbę podmiotów gospodarczych zajmujących się rolnictwem, rolnictwo w gminie stanowi bardzo ważny sektor gospodarczy.

Liczba i wielkość gospodarstw rolnych przedstawia się następująco:

Lp.	Indywidualne gospodarstwa rolne	Ogólna liczba gospodarstw		Powierzchnia gruntów w ha		Średnia wielkość gospodarstw
			%		%	
1	Powyżej 1 – 2 ha	130	32,9	177,70	3,9	1,37
2	2 – 5 ha	91	23,1	294,88	6,5	3,24
3	5 – 7 ha	26	6,6	160,70	3,5	6,18
4	7 – 10 ha	42	10,6	377,03	8,3	8,98
5	10 – 15 ha	32	8,1	364,39	8,0	11,39
6	15 ha i więcej	74	18,7	3183,57	69,8	43,02
	Razem	395	100	4558,27	100	11,54
	Osoby prawne	16	100	5946,94	100	371,68

Źródło: dane U.G. Damnica, obliczenie własne

Na ogólną liczbę 413 gospodarstw rolnych, gospodarstwa indywidualne stanowią 395 tj. 96,1% gospodarstw rolnych w gminie.

Na ogólną powierzchnię gruntów rolnych w ha fizycznych przyjętych do naliczania podatku rolnego tj. 10.505,21 ha, gospodarstwa indywidualne użytkują 43,4 % gruntów rolnych.

Struktura gospodarstw indywidualnych pod względem wielkości przedstawia się następująco:

Gospodarstwa o powierzchni do 10 ha w liczbie 289 użytkują 22,2 % gruntów rolnych gospodarstw indywidualnych, średnia ich wielkość wynosi 3,50 ha. Grupa ta obejmuje 73,2 % gospodarstw indywidualnych. Gospodarstwa rolne o powierzchni powyżej 10 ha w liczbie 106 (tj. 26,8% gospodarstw indywidualnych) użytkują 77,8 % powierzchni gruntów gospodarstw indywidualnych a ich średnia wielkość wynosi 33,47 ha. Powierzchnia stawów zarybieniowych wynosi w gminie 8,64 ha.

Ponadto w gminie występuje 625 użytkowników działek o powierzchni do 1 ha.

W strukturze upraw dominuje zboże. Na szczególną uwagę zasługuje duża powierzchnia uprawy ziemniaka (około 1400 – 1500 ha rocznie) oraz rzepaku ozimego (400 – 500 ha).

W produkcji ziemniaka część rolników stosuje nowe technologie i specjalizuje się w uprawie ziemniaka na frytki.

Pozostali rolnicy uprawiają ziemniaki na potrzeby przemysłowe oraz jadalne na lokalny rynek i pasze. Średnie plony osiągane przez rolników z gminy Damnica są wyższe od średnich plonów w powiecie.

W gminie jest tylko jedno gospodarstwo ekologiczne (w okresie przestawiania produkcji).

W produkcji zwierzęcej dominuje trzoda chlewna, większość producentów to hodowcy do 10 macior, a około 8 gospodarstw to hodowcy stada macior w przedziale 20 – 35 sztuk.

Hodowla bydła mlecznego ma mniejsze znaczenie. Największe stado krów hoduje się w OHZ Bobrowniki -310 sztuk, a w 5 gospodarstwach stado krów liczy od 8 do 25 sztuk.

Ze względu na dobrą jakość gleb, gospodarstwa rolne nie korzystają z dopłat bezpośrednich bez ONW.

Z funduszy unijnych w ramach różnych programów skorzystało:

- 74 gospodarstw w ramach programów rolno środowiskowych,
- 17 gospodarstw - z dotacji do gospodarstw niskotowarowych,
- 11 gospodarstw z programu „Dostosowanie gospodarstw do wymogów UE” (wybudowanie płyt obornikowych i zbiorników na gnojówkę),
- 10 gospodarstw - na inwestycje w gospodarstwach rolnych (głównie zakup sprzętu rolniczego),
- 2 gospodarstwa uzyskały dotację dla „Młodych Rolników”,
- 6 gospodarstw - z rent strukturalnych.

Ponadto rolnicy coraz częściej korzystają z kredytów na zakup gruntów rolnych. Od około 2004 roku w 4 gospodarstwach z terenu gminy prowadzona jest księgowość unijna FADN. Z nowego programu PROW 2007 – 2013 zamierza skorzystać duża grupa gospodarstw, często wcześniejszych beneficjentów programów UE.³

Na terenie gminy w ramach Porejestrowego Doświadczalnictwa Odmianowego badania odmian rolniczych prowadzi Stacja Doświadczalna Oceny Odmian w Karzniczce – jedna z czterech stacji w Województwie Pomorskim.

Doświadczenia te poprzez doskonalenie charakterystyki użytkowej i gospodarczej odmian służą bezpośrednio praktyce rolniczej. Na uwagę zasługuje fakt, że SDOO w Karzniczce posiada bardzo duże doświadczenie w

³ **Źródło:** Pomorski Ośrodek Doradztwa Rolniczego o/ Strzelino

uprawie ziemniaka, a Organizacja Narodów Zjednoczonych ogłosiła rok 2008 Międzynarodowym Rokiem Ziemniaka.

Jako jedyna w kraju SDOO prowadzi doświadczenia z odmianami leszczyny.

3.3. Rynek pracy

Liczba pracujących w głównym miejscu pracy na przestrzeni lat 2000 – 2006 miała w gminie tendencję spadkową.

Liczba pracujących w głównym miejscu pracy ogółem zmniejszyła się w roku 2006, w porównaniu do roku 2000 o 220 osób (z 917 do 697).

Dynamikę zmian rynku pracy w latach 200 – 2006 przedstawiono w poniższej tabeli:

Pracujący w głównym miejscu pracy – gmina Damnica

Wyszczególnienie	Rok 2000		2000 = 100					
			2001	2002	2003	2004	2005	2006
	Osoba	%						
Ogółem	917	100	100,1	91,3	89,3	87,2	71,8	76,0
Mężczyźni	557	100	94,4	89,4	86,9	83,1	64,8	71,3
Kobiety	360	100	108,9	94,2	93,1	93,6	82,5	83,3

Źródło: GUS, obliczenia własne

Na poziomie powiatu dynamika pracujących w głównym miejscu pracy w roku 2006 w porównaniu do roku 2000 wzrosła do 180,5. Podobna tendencja wzrostu wystąpiła w gminie Dębica Kaszubska (102,5), Potęgowie (111,9) i Słupsku (169,1).

Spadek liczby pracujących w głównym miejscu pracy wystąpił w gminie Kobylnica (96,6%).

3.4. Bezrobocie

Zmiany w liczbie bezrobotnych w gminie Damnica w latach 2000 – 2007 wg stany na 31 grudnia przedstawiono w poniższej tabeli.

Liczba bezrobotnych		Dynamika 2000 = 100	W tym kobiet			Odsetek bezrobocia w liczbie ludności w wieku produkcyjnym
			Liczba	% ogółem bezrobotnych	Dynamika	
2000	859	100,0	505	58,8	100	24,5
2001	973	113,3	556	57,1	110,0	27,1
2002	1045	121,7	603	57,7	119,4	28,5
2003	1084	126,2	628	57,9	124,4	28,7
2004	1094	127,4	637	58,2	126,1	28,5
2005	880	102,4	494	56,1	97,8	22,5
2006	673	78,3	424	63,0	84,0	16,9
2007	393	45,8	271	69,0	53,7	Ok. 10,1

Źródła: Powiatowy Urząd Pracy Słupsku, obliczenia własne

Na poziomie gmin nie wyliczy się stopy bezrobocia, stąd porównawczo przedstawia się stopę bezrobocia w latach 200 i 2007 dla powiatu, województwa i Polski.

Stopa bezrobocia w roku	2000	2006
Powiat słupski	29,8	22,1
Woj. Pomorskie	16,2	10,9
Polska	15,0	11,4

Źródła: GUS

Liczba bezrobotnych ogółem wzrasta od roku 2000 do roku 2004, od którego notuje się tendencję spadkową. Na koniec roku 2007 liczba bezrobotnych w gminie spada do 393 osób tj 45,8 stanu z roku 2000. Wśród bezrobotnych przeważają kobiety wśród których bezrobocie spada, ale tendencja zmniejszania liczby bezrobotnych w liczbie bezrobotnych ogółem wzrasta od roku 2006 i w roku 2007 liczba kobiet bezrobotnych wynosiła 69,0 liczby bezrobotnych w gminie.

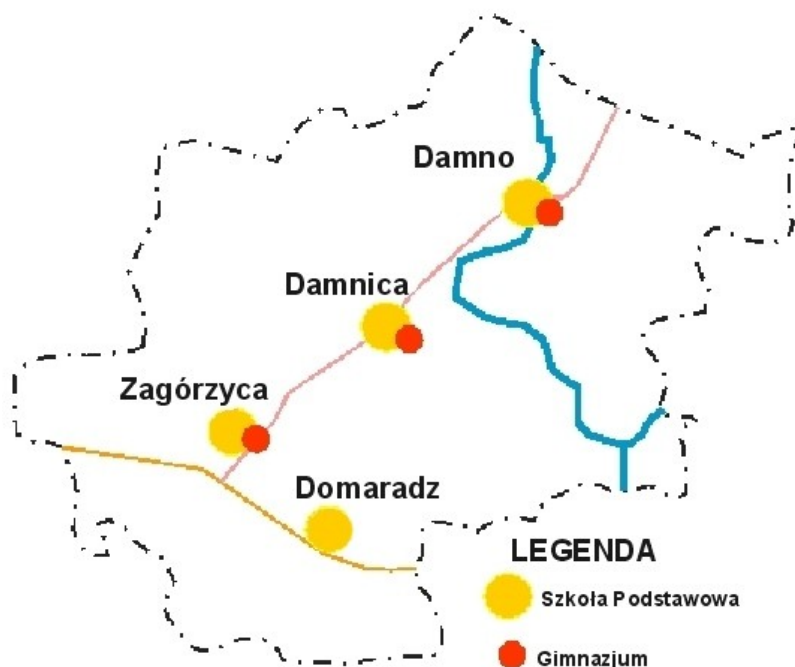
Wśród bezrobotnych na koniec roku 2007 przeważają: osoby ze szczególną sytuacją na rynku pracy

- Długotrwale bezrobotne - 269 osób (68,4 w tym 75,1 % to kobiety)
- Bezrobotni bez kwalifikacji - 115 osób (29,3% w tym 75,6 kobiet)
- Powyżej 50 roku życia - 72 osoby (18,2 w tym 45,8 % kobiet)
- Samotnie wychowujące co najmniej jedno dziecko do 7 roku życia – 33 osoby (8,4% - tj 100 % kobiet)
- Niepełnosprawni – 22 osoby (5,6 %w tym 77,3 kobiet).

4. Jakość życia mieszkańców

4.1. Szkolnictwo podstawowe, gimnazjalne

Szkolnictwo podstawowe i gimnazjalne w gminie Damnica



Źródło: Opracowanie własne

Łącznie w roku szkolnym 2007/2008 do szkół na terenie gminy Damnica uczęszcza 796 uczniów, w tym 62,7% do szkół podstawowych. Młodzież z terenu gminy dojeżdża do szkół ponadgimnazjalnych w Słupsku i Lęborku.

W poniższej tabeli przedstawia się wydatki na oświatę i wychowanie na 1 mieszkańca w latach 2004 – 2006 w porównaniu do średnich wydatków na 1 mieszkańca w powiecie słupskim i gminach sąsiednich.

Wydatki na oświatę i wychowanie na 1 mieszkańca w złotych.

Jednostka terytorialna	2004	2005	2006
Powiat słupski	1 160,88	1 201,30	1 085,12
Damnica	878,45	892,86	951,43
Dębica Kaszubska	957,32	1 423,75	939,84
Główczyce	1 295,73	1 001,82	876,75
Potęgowo	1 089,82	1 046,08	1 103,10
Słupsk	397,57	428,03	434,51

Źródło: GUS, obliczenia własne

W porównaniu do średniej powiatowej i gmin sąsiednich wydatki na oświatę i wychowanie w gminie Damnica są wyższe od wydatków w gminie Słupsk, Główczyce i Potęgowo.

4.2. Ochrona zdrowia

Na terenie gminy opiekę medyczną sprawują Niepubliczne Zakłady Opieki Zdrowotnej, które podpisały kontrakty z Narodowym Funduszem Zdrowia o udzielanie świadczeń w podstawowej opiece zdrowotnej. Ośrodki Zdrowia zlokalizowane są w trzech miejscowościach na terenie Gminy:

- w Damnicy – obejmuje miejscowości: Damnica, Dębniczka, Budy, Bięcino, Karzniczka, Zagórzycza, Zagórzyczki, Mianowice, Saborze, Paprzyce, Mrówczytno, Świecichowo;
- w Bobrownikach – obejmuje miejscowości: Bobrowniki, Damno, Wiatrowo, Głodowo, Skibin, Dąbrówka, Świtały, Jeziorka, Łojewo, Wiszno;
- w Starej Dąbrowie – obejmuje miejscowości: Stara Dąbrowa, Domaradz, Łebień i Strzyżyno.

Obiekty wykorzystywane na potrzeby świadczenia opieki zdrowotnej są własnością Gminy, a NZOZ-om udostępniane są na podstawie umów najmu.

Kontrakty Niepublicznych Zakładów Opieki Zdrowotnej z Narodowym Funduszem Zdrowia obejmują świadczenia lekarza podstawowej opieki zdrowotnej tj. tzw. lekarza pierwszego kontaktu, pielęgniarki szkolnej i środowiskowej oraz położnej. Można w nich wykonać szczepienia profilaktyczne. W Ośrodkach Zdrowia w Damnicy i Bobrownikach jest zlokalizowany punkt laboratoryjny, gdzie można m.in. pobrać krew do analizy. NZOZ-y świadczą również usługi z zakresu higieny szkolnej.

Na terenie całej gminy znajduje się tylko jeden gabinet stomatologiczny, zlokalizowany w Damnicy. Jest to prywatna praktyka lekarska, świadczona na podstawie kontraktu z NFZ.

W Damnicy znajduje się również jedyna w gminie apteka, czynna w godzinach 8.00 – 13.00.

Opieka specjalistyczna świadczona jest przez lekarzy specjalistów w Słupsku oraz Lęborku. Na zabiegi rehabilitacyjne wszyscy mieszkańcy gminy Damnica muszą dojeżdżać do miejscowości Potęgowo, położonej w sąsiedniej gminie lub do miasta Słupska czy Lęborka.

4.3. Bezpieczeństwo publiczne

Nad bezpieczeństwem w gminie czuwa Posterunek Policji w Damnicy organizacyjnie podlegający pod Komisariat Policji w Główczykach.

Na terenie gminy działa Ochotnicza Straż Pożarna z siedzibą w Damnicy.

W ramach OSP działają dwa zespoły młodzieżowe. OSP wyposażona jest w dwa samochody (Star i Lublin) i przyczepę gaśniczą.

4.4. Polityka społeczna

Od maja 2004 r., gmina realizuje „Strategię Integracji i Polityki Społecznej na lata 2004 – 2010 w której określono następujące priorytety i cele:

I. Podniesienie jakości usług na rzecz potrzebujących mieszkańców

Cel 1. Prowadzenie działań profilaktycznych w zakresie wyspecjalizowanej pomocy skierowanej do grup największego ryzyka.

Cel 2. Przeciwdziałanie skutkom społecznego wykluczenia ludzi niepełnosprawnych

Cel 3. Organizowanie i zapewnienie usług opiekuńczych dla osób starszych, samotnych, chorych.

II. Poprawa warunków mieszkaniowo – bytowych

Cel 1. Sprawny system ochrony zdrowia

Cel 2. Zaspokojenie podstawowych potrzeb mieszkaniowych najsłabszych grup społecznych gminy.

III. Wzmocnienie funkcji rodziny

Cel 1. Zaspokojenie podstawowych potrzeb egzystencjalnych mieszkańców

Cel 2. Wzrost rangi działań profilaktycznych

Cel 3. Powszechny dostęp do poradnictwa prorodzinnego

IV. Edukacja

Cel 1. Podnoszenie świadomości mieszkańców

Cel 2. Podnoszenie kwalifikacji i umiejętności

V. Przeciwdziałanie zjawiskom patologicznym

Cel 1. Zwiększenie dostępności pomocy terapeutycznej i rehabilitacyjnej dla osób uzależnionych od alkoholu.

Cel 2. Prowadzenie profilaktycznej działalności informacyjnej i edukacyjnej w zakresie rozwiązywania problemów alkoholowych i przeciwdziałaniu narkomanii

Ze wsparcia materialnego Gminnego Ośrodka Pomocy Społecznej korzystają osoby znajdujące się w trudnej sytuacji materialnej z powodu: bezrobocia, bezradności w sprawach opiekuńczo-wychowawczych, wielodzietności, niepełnosprawności, przewlekłej choroby i alkoholizmu, bezdomności czy sytuacji kryzysowej.

Najczęstszą formą pomocy udzielaną przez Ośrodek była pomoc materialna w formie:

zasiłków celowych,

zasiłków okresowych,

zasiłków stałych ,

dożywianie dzieci w szkołach.

Ponadto udziela się pomocy w postaci dodatku mieszkaniowego i wypłaca świadczenia rodzinne i alimentacyjne dla wszystkich uprawnionych mieszkańców gminy.

Gminny Ośrodek Pomocy Społecznej świadczy również usługi opiekuńcze w domu podopiecznych - osób starszych, chorych i samotnych, w tym specjalistyczne usługi dla osób z zaburzeniami psychicznymi.

Osoby wymagające stałej opieki z powodu niepełnosprawności, długotrwałej choroby czy upośledzenia kierowane są do placówek specjalistycznych prowadzonych przez Powiat Słupsk. Ich pobyt w tych placówkach jest dofinansowywany przez gminę.

Na terenie gminy opieką nad dziećmi pozbawionymi opieki rodzicielskiej zajmują się rodziny zastępcze.

Osoby nieletnie, które dokonały czynu karalnego skierowane są do Ośrodka Kuratorskiego. Kuratorzy prowadzą również nadzór nad rodzinami niewydolnymi wychowawczo lub nadużywającymi alkoholu. W ostatnich latach obserwuje się wzrost liczby osób z chorobą alkoholową, z których część kieruje się na drogę obowiązkowego leczenia odwykowego. Ponadto gmina realizuje „Gminny Program Profilaktyki i Rozwiązywania Problemów Alkoholowych” oraz „Gminny Program Przeciwdziałania Narkomanii”.

W sferze społecznej działa w gminie Stowarzyszenie „Promyk”, które od roku 2008 będzie miało możliwość skorzystania z dotacji z budżetu gminy w ramach realizacji zleconych zadań publicznych związanych z opieką społeczną. Wydatki gminy na pomoc społeczną i pozostałe zadania w zakresie polityki społecznej wzrastają corocznie.

W poniższej tabeli przedstawione są wydatki w przeliczeniu na 1 mieszkańca w gminie na tle średniej dla powiatu ziemskiego Słupsk i gmin sąsiednich:

Jednostka terytorialna	Wydatki na pomoc społeczną i pozostałe zadania w zakresie polityki społecznej (na 1 mieszkańca w zł.)		
	2004	2005	2006
Powiat Słupski	442,99	577,83	690,62
Damnica	349,69	480,05	577,19
Dębica Kaszubska	332,40	454,66	577,20
Główczyce	370,00	517,16	639,48
Potęgowo	380,03	496,47	651,91
Słupsk	334,53	442,76	523,48

Źródło: dane GUS, obliczenia własne

W wydatkach budżetu gminy wydatki na pomoc społeczną i pozostałe zadania w zakresie polityki społecznej ogółem wyniosły:

- w roku 2004 - 2.203.738 zł, co stanowi 18,7 % wydatków z budżetu ogółem
- w roku 2005 - 3.026.240 zł, co stanowi 23,3 % wydatków z budżetu ogółem
- w roku 2006 - 3.654.784 zł, co stanowi 24 % wydatków z budżetu ogółem

Wydatki na pomoc społeczną i pozostałe zadania w zakresie profilaktyki społecznej są niższe od średniej dla powiatu słupskiego, niemniej jednak są znacznie wyższe od wydatków na inwestycje w gminie.

Wydatki na przeciwdziałanie alkoholizmowi w przeliczeniu na 1 mieszkańca gminy oraz średnią powiatu i gmin sąsiednich przedstawiono w poniższej tabeli

Jednostka terytorialna	Wydatki na przeciwdziałanie alkoholizmowi na 1 mieszkańca w zł.	
	2005	2006
Powiat Słupski	19,64	18,38
Damnica	10,51	8,77
Dębica Kaszubska	9,23	8,77
Główczyce	8,62	9,76
Potęgowo	11,02	10,52
Słupsk	9,76	9,57

Wydatki wyniosły łącznie 66,2 tys. zł w roku 2005 i 55,5 tys. zł w roku 2006.

4.5. Kultura

Głównym organizatorem życia kulturalnego wsi jest Gminny Ośrodek Kultury i Sportu zlokalizowany w Damnicy. W pozostałych 14 sołectwach czynne są trzy świetlice wiejskie w Domaradzu, Łebieniu, Świecichowie. W pozostałych sołectwach, w tym w sołectwach dużych, jak np. Bobrowniki, Damno nie funkcjonują świetlice wiejskie.

Gmina jest organizatorem następujących imprez:

- a) o zasięgu regionalnym
 1. Rajd pieszy i rowerowy „Ocalić od zapomnienia”
 2. Turniej szachowy „Cztery Pory Roku – jesień”
 3. Pomorski Przegląd Wokalistów i Zespołów weselno – estradowych „Damnicka jesień muzyczna”
 4. Gminne Spotkanie Wigilijne
- b) o zasięgu powiatowym
 1. Powiatowe Spotkania z Poezją (Nie)Profesjonalną
 2. Powiatowe Święto Ziemniaka, Słupskie Pokopki

Do imprez mających charakter gminny, które organizowane są cyklicznie, zaliczyć można:

- Turniej Szachowy „Cztery Pory Roku – zima”
- Karnawałowy Bal Seniora
- Bal przebierańców dla dzieci i młodzieży „Kolorowy zawrót głowy”
- Karnawałowy Bal Rolnika
- Ferie Zimowe z GOKiS
- „Amatorski Turniej Siłowy im. Sandowa”
- Dzień Kobiet
- Tryptyk Wielkopostny
- Gminne Obchody Świąt Majowych
- Dni Damnicy
- Gminne Obchody Dnia Działacza Kultury
- Piknik Rodzinny
- Wakacje z GOKiS-em

Wydatki gminy z budżetu ogółem na kulturę i ochronę dziedzictwa narodowego w latach 2005 i 2006 w przeliczeniu na 1 mieszkańca:

Jednostka terytorialna	Wydatki na kulturę i ochronę dziedzictwa narodowego na 1 mieszkańca w zł.	
	2005	2006
Powiat Słupski	83,66	135,37
Damnica	54,73	53,70
Dębica Kaszubska	31,11	71,15
Główczyce	56,91	110,29
Potęgowo	43,87	48,42
Słupsk	53,26	110,19

Źródło: GUS, obliczenia własne

4.6. Sport i turystyka

Sport

Organizacją szeroko pojętego życia sportowego w Gminie Damnica zajmuje się Gminny Ośrodek Kultury i Sportu w Damnicy. Jest to jednym z jego celów statutowych. GOKiS w Damnicy jest organizatorem i współorganizatorem wielu imprez sportowych na terenie gminy i powiatu słupskiego. Ponadto dysponuje on salą ćwiczeń, z której pod okiem opiekuna mogą korzystać nieodpłatnie wszyscy mieszkańcy gminy.

Na terenie gminy prężnie działają 3 kluby sportowe:

1. Klub Sportowy w Damnicy, w skład którego wchodzi 3 sekcje:

- sekcja piłki nożnej, prowadząca drużyny piłkarskie w dwóch grupach wiekowych – seniorów i juniorów;
- sekcja bokserska, ściśle współpracująca z klubem sportowym Czarni Słupsk, skupiająca młodych pięściarzy w przedziale wiekowym od 13 do 19 lat;
- sekcja sportów indywidualnych, skupiająca zawodników różnych dyscyplin, m.in. zawodników sportów siłowych czy też biegaczy długodystansowych .

2. Zespół Sportowy Polonez – Bobrowniki – prowadzący dwie drużyny piłki nożnej – seniorów i juniorów;

3. Klub Sportowy DOM – STAR Domaradz, prowadzący drużynę piłki nożnej.

Wśród organizacji sportowych trzeba również wymienić **Stowarzyszenie AKTYWNI**, mające swoją siedzibę w Bobrownikach, na bazie którego funkcjonuje Sekcja Sportów Indywidualnych Klubu Sportowego w Damnicy.

Funkcjonuje tu również **Koło Wędkarskie „Szczupak”**, zrzeszające wielbicieli wędkarstwa. Ma ono swoje łowisko szczupaka pn. „Perelka”, zlokalizowane w zalesionych okolicach miejscowości Bobrowniki oraz niewielki tzw. „Łosia stawek” w Dąbrówce.



Łowisko szczupaka „Perełka”

Cykliczne imprezy sportowe w Gminie Damnica:

1. Turniej Wyciskania Sztangi Leżąc im. Macieja Czarnucha
2. Turniej Amator Strongman
3. Bieg pod Dębem - biegi dla dzieci i młodzieży
4. Turniej Wyciskania Sztangi Leżąc dla Gimnazjalistów
5. Powiatowa Olimpiada Dzieci i Młodzieży
6. Bieg Granicami Gminy Damnica
7. Polska Biega; Bieg Wiosny i Bieg Jesieni.

Wydatki na kulturę fizyczną i sport w Gminie Damnica na tle pozostałych gmin powiatu słupskiego, w latach 2002-2007, kształtuje się następująco:

	Wydatki na kulturę fizyczną i sport w zł					
	2002	2003	2004	2005	2006	2007
Ustka	548 747,00	410 882,00	350 166,00	380 327,00	570 173,20	1 105 191,60
Damnica	629 921,00	583 901,00	136 349,00	139 537,00	125 993,91	210 519,47
Dębica Kaszubska	152 701,00	71 975,00	116 305,00	118 324,00	126 904,17	149 698,21
Główczyce	129 206,00	164 470,00	1710334,00	113 467,00	139 164,37	167 997,60
Kobylnica	550 746,00	2 550 883,00	3 208 319,00	2 317 324,00	1 806 515,69	2 663 031,98
Potęgowo	875 728,00	60 128,00	38 304,00	43 861,00	358 604,58	96 787,24
Smoldzino	11 500,00	90 846,00	97 793,00	62 982,00	82 832,96	40 586,82

Źródło: GUS

Turystyka

Turystyka w Gminie Damnica skupia się przede wszystkim wzdłuż rzeki Łupawy, a jej główną formą są spływy kajakowe. Przez teren gminy przepływa 18-kilometrowy odcinek rzeki Łupawy. Jest to bardzo interesująca rzeka, która kończy swój bieg w jeziorze Gardno, należącym do Słowińskiego Parku Narodowego. Spływ Łupawą jest godną polecenia przygodą dla kajakarzy. Turystyka kwalifikowana w postaci spływów kajakowych w biegu tej rzeki jest bardzo popularną formą spędzania wolnego czasu zarówno wśród turystów jak i mieszkańców regionu. Trasa spływu kajakowego: Jasień - Kozin - Łupawa - Poganice - **Damno** - Drzezewo - Żelkowo - Smoldzino - jez. Gardno - Rowy.

Przebiegają tu szlaki piesze i rowerowe, chętnie odwiedzane przez turystów w okresie letnim.

Szlak pieszy:

SŁ - 163 niebieski „**DOLINĄ ŁUPAWY**” o długości 67 km. Atrakcją trasy jest rzeka Łupawa i związane z nią krajobrazy oraz system elektrowni wodnych. Trasa szlaku: Stojcino - Czarny Młyn - Żelkowo - Zgojewo - Drzezewo - **Bobrowniki - Lebień - Strzyżyno** - Poganice - Łupawa - Czarna Dąbrówka.

W damnickich lasach wytyczona również została ścieżka przyrodniczo – edukacyjna. Wiedzie ona przez kompleks leśny wzdłuż rzeki Charstnicy, między miejscowościami Damnica i Karzniczka. Obok zbiorowisk roślinnych uwagę zwraca działalność rzeki Charstnicy, która płynąc przez kompleks leśny tworzy liczne zakola. Głównym celem ścieżki jest pokazanie różnorodności występujących tu roślin oraz przybliżenie problematyki gospodarki leśnej i ochrony przyrody. Ma ona dwie pętle: pętlę pieszą o długości 7,5 km. oraz pętlę rowerową długości 11 km. Ścieżka zlokalizowana jest w lasach Leśnictwa Karzniczka. Na całej długości ścieżki rozlokowano tablice edukacyjno-informacyjne na temat m.in. ekologicznej roli lasu, co nam daje las i dlaczego jest taki ważny, ochrony a także znajdujących się w danym miejscu osobliwościach przyrody np. kurhanach, starym dębem.

Dla koneserów polecamy wycieczkę po dawnych zespołach parkowo – pałacowych i zabudowaniach folwarcznych, znajdujących się w wielu miejscowościach gminnych, m.in. w Damnicy, Bobrownikach, Domaradzu, Wielogłowach, Świecichowie, Karzniczce (pałac na wodzie).

Sporą atrakcją turystyczną jest pomnik usytuowany przy drodze powiatowej 1139G, niedaleko zjazdu z drogi krajowej nr 6. Jest on wykonany z granitowych głazów na pamiątkę bitwy pomiędzy pruskim oddziałem majora Schilla a Polakami dowodzonymi przez generała Sokolickiego walczącymi u boku Napoleona, która odbyła się w tym miejscu 18 marca 1807 roku. Obelisk odsłoniła we wrześniu 1910 roku cesarzowa Augusta Wiktoria. Napis na tablicy brzmiał: „Dla upamiętnienia potyczki pod Mianowicami 18 marca 1807, w której jazda Schilla zwyciężyła Polaków na żołdzie Napoleona, wzniesione przez Związek Weteranów, Zagórzycy 1910”.

4.7. Organizacje pozarządowe

Organizacje pozarządowe działające w Gminie Damnica mają charakter zarówno formalnych Stowarzyszeń jak i nieformalnych grup zrzeszających pasjonatów poszczególnych dziedzin. Są to:

Klub Sportowy Damnica

Zespół Sportowy Polonez – Bobrowniki

Klub Sportowy DOM-STAR Domaradz

Stowarzyszenie „Promyk” w Damnicy – działające na rzecz osób niepełnosprawnych

Stowarzyszenie AKTYWNI – wspierające rozwój sportu

Ochotnicza Straż Pożarna w Damnicy

Koło Wędkarskie „Szczupak”

Koło Gospodyń Wiejskich w Damnicy

Koło Gospodyń Wiejskich w Biecinie

Damniczanki – zespół wokalny seniorek wraz z Kapelą Gminną.

Działalność organizacji pozarządowych wspierana jest z budżetu Gminy Damnica w ramach corocznego „Programu współpracy Gminy Damnica z organizacjami pozarządowymi oraz z innymi podmiotami nie

zaliczonymi do sektora finansów publicznych i nie działającymi w celu osiągnięcia zysku” i otwartego konkursu ofert tych organizacji na realizację zadań publicznych. Ponadto działalność ta jest finansowana przez sponsorów z terenu gminy i powiatu słupskiego.

5. Budżet gminy

5.1. Dochody własne budżetu gminy

Dochody własne budżetu gminy wykazują stałą tendencję wzrostową, podobnie jak budżety gmin sąsiednich.

Dochody własne budżetu gmin w zł

Jednostka terytorialna	2000	2005	2006	Dynamika 2006 2000 = 100
Powiat słupski	55 732 785	92 758 073	105 175 542	188,7
Damnica	2 457 859	3 527 205	3 921 046	159,5
Dębница Kaszubska	3 227 118	4 787 811	5 593 793	173,3
Główczyce	3 382 481	4 638 926	4 727 072	139,8
Potęgowo	2 856 869	3 787 223	4 761 345	166,7
Słupsk	9 309 835	18 510 439	26 458 352	248,2

Źródło: GUS, obliczenia własne

Na przestrzeni lat 2000 – 2006 budżet własny gminy Damnica wzrósł, o 59,5% co stawia gminę na 5 miejscu wśród powiatu i analizowanych gmin sąsiednich.

W tabeli poniżej przedstawiono strukturę dochodu własnego gminy w latach 2000 i 2006.

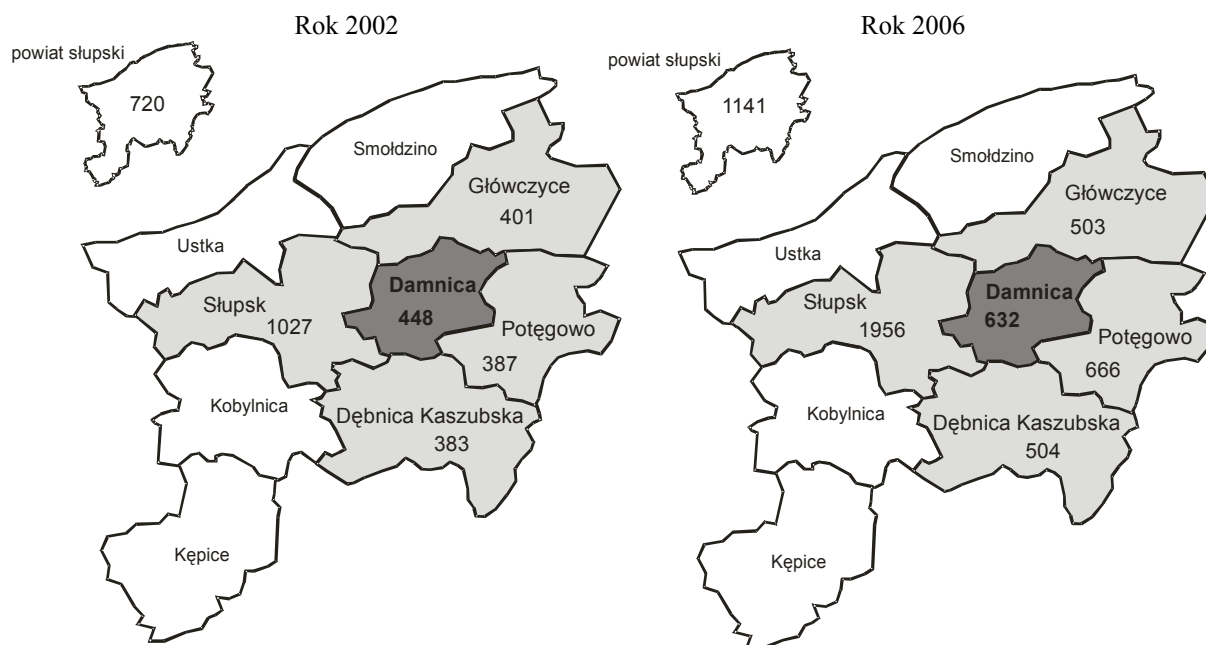
Wyszczególnienie	2000		2006	
	Kwota zł	%	Kwota zł	%
Budżet własny ogółem	2.457.859	100	3.921.046	100
w tym:				
podatek rolny	490.416	20,0	708.904	18,1
podatek od nieruchomości	592.186	24,1	1.171.497	29,9
podatek od środków transportu	19.215	0,8	46.749	1,2
podatek z innych lokalnych opłat	200	–	3.250	0,1
wpływy z opłaty skarbowej	62.791	2,6	18.086	0,5
podatek od czynności cyw. praw.	b.d.	–	39.660	1,0
dochody z majątku gminy	274.857	11,2	190.885	4,9
wpływy z usług	143.797	5,9	302.177	7,7
udziały w podatkach od osób fizycznych	693.202	28,2	1.045.484	26,7
udziały w podatkach od osób prawnych	17.947	0,7	12.863	0,3
i inne	–	6,5	–	9,6

Źródło: GUS, obliczenia własne

Analizując strukturę budżetu własnego gminy w latach 2000 i 2006, w roku 2006 największy wzrost odnotowano w podatku od nieruchomości, który stanowi 29,9 %. Spadły wpływy z majątku gminy, udziały w podatkach stanowiących dochody z podatku dochodowego od osób fizycznych, a dochody z podatku od osób

prawnych obniżyły się o około 5 tys. zł i w strukturze wpływów o 0,4 %. Wpływy z podatku rolnego zmniejszyły się o 2,1 pkt. procentowego.

Dochody własne na 1 mieszkańca



Źródło: GUS, obliczenia własne

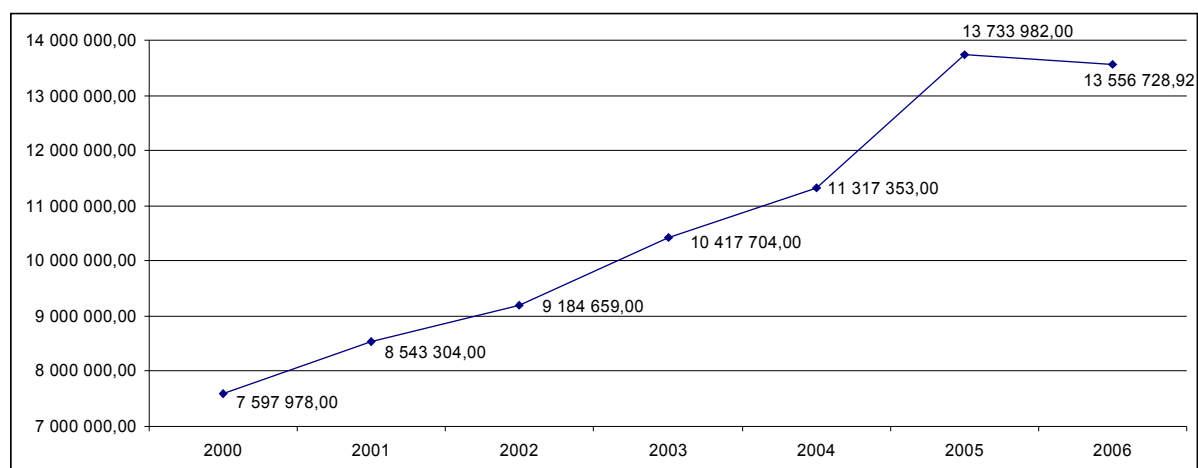
Na przestrzeni 4 lat dochód własny na 1 mieszkańca gminy Damnica wzrósł z 448 zł do 623 zł tj. o 175 zł i 39%. W powiecie słupskim zanotowano w analogicznym czasie wzrost dochodu własnego na 1 mieszkańca o 421 zł, w gminie Główczyce o 102 zł, w gminie Potęgowo o 279 zł, Dębicy Kaszubskiej o 211 zł, w gminie Słupsk o 929 zł. Wzrost dochodu własnego na 1 mieszkańca plasuje gminę Damnica wśród powiatu słupskiego i gmin sąsiednich na 5 miejscu.

Dochody budżetów gmin ogółem w zł.

Jednostka terytorialna	2000	2005	2006	Dynamika 2006 2000 = 100
Powiat słupski	121 732 504	204 920 803	232 313 650	190,8
Damnica	7 597 978	13 733 982	13 556 729	178,4
Dębica Kaszubska	10 888 405	20 315 377	21 885 031	201,0
Główczyce	11 726 314	18 527 108	20 012 349	170,7
Potęgowo	9 542 401	13 944 486	19 233 282	201,6
Słupsk	17 241 673	34 434 452	44 876 553	260,3

Źródło: GUS, obliczenia własne

Dochody z budżetu gmin ogółem - za lata 2000 – 2006 w zł



Źródło: GUS, obliczenia własne

W porównaniu do roku 2000 we wszystkich latach analizowanych gminach i powiecie słupskim dochody budżetów gmin ogółem wzrosły powyżej 70 %, najwięcej w gminie Słupsk, w gminie Damnica 78,4 %.

Budżet ogółem wzrastał w gminie Damnica sukcesywnie do roku 2005, a w roku 2006 był niższy w porównaniu do roku 2005 o 177.253 zł.

Dochód ogółem gminy Damnica wg źródeł pochodzenia

Wyszczególnienie	2000		2005		2006	
	Kwota zł	%	Kwota zł	%	Kwota zł	%
Dochód ogółem	7.597.978	100	13.733.982	100	13556.729	100
w tym						
dochody własne	2.457.859	32,3	3.527.205	25,7	3.921.046	28,9
subwencje ogólne	3.509.479	46,2	5.608.927	40,8	5.751.705	42,4
dotacje celowe z budż. państwa	1.480.410	19,5	2.858.203	20,8	3.836.854	28,3
dotacje otrzymane z funduszy celowych	18.680	0,2	100.919	0,7	0	
śr. na dofinansowanie zadań własnych pozyskane z innych źródeł	b.d		1.638.728	11,9	47.125	0,3

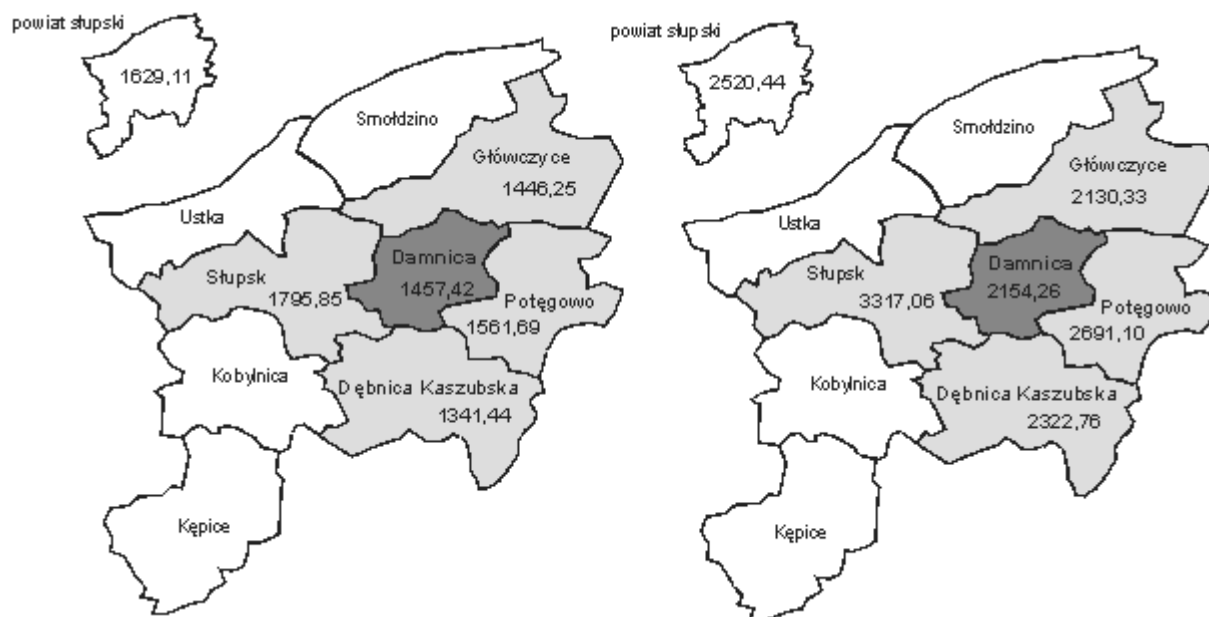
Źródło: GUS, Bank Danych Regionalnych, www.stat.gov.pl, obliczenia własne

W budżecie ogółem gminy Damnica, dochody własne gminy wynosiły 32,3 % w roku 2000, 25,7 % w roku 2005 i 28,9 % w roku 2006. W roku 2005 na realizację zadań własnych gmina pozyskała dofinansowanie w kwocie 1.638.728 zł, a w roku 2006 47.125,00 zł.

Dochody ogółem na 1 mieszkańca w latach

Rok 2002

Rok 2006



Źródło: GUS, obliczenia własne

Na przestrzeni 4 ostatnich lat dochód ogółem na 1 mieszkańca gminy Damnica wzrósł z 1457 zł do 2154 zł, tj. o 697 zł i 47,8 %. W powiecie słupskim odnotowano wzrost dochodu ogółem na 1 mieszkańca o 891 zł, w gminie Głównyzyce o 684 zł, w gminie Potęgowo o 1129 zł, w gminie Dębica Kaszubska o 982 zł, w gminie Słupsk o 1521 zł. Wzrost dochodu ogółem na 1 mieszkańca plasuje gminę Damnica na 5 miejscu wśród średniej dla powiatu słupskiego i gmin sąsiednich.

5.2. Wydatki z budżetu gminy

Wydatki z budżetu gminy – ogółem w zł

Jednostka terytorialna	2000	2005	2006	Dynamika 2006 2000 = 100
Powiat słupski	130 927 297	215 618 481	239 167 489	182,7
Damnica	8 032 457	12 991 507	15 257 990	190,0
Dębica Kaszubska	10 746 397	25 876 945	22 331 942	207,8
Głównyzyce	12 512 083	18 987 575	19 855 575	158,7
Potęgowo	9 455 335	15 601 119	18 010 419	190,5
Słupsk	17 903 360	34 884 647	40 218 086	224,6

Źródło: GUS, obliczenia własne

Na przestrzeni badanych lat wydatki budżetu gminy Damnica rosły sukcesywnie i w roku 2006 były wyższe o 90 % od wydatków w roku 2000. Największy wzrost wydatków zanotowano w gminie wiejskiej Słupsk i Dębicy Kaszubskiej.

Wydatki z budżetu gminy Damnica w stosunku do dochodu ogółem w latach 2000 - 2006 przedstawiają się następująco:

Rok	Dochód ogółem w zł	Wydatki ogółem w zł	Różnica w zł
2000	7.597.978	8.032.457	- 434.479
2001	8.543.304	8.461.711	+ 81.593
2002	9.184.659	9.498.536	- 313.877
2003	10.417.704	10.909.699	- 491.995
2004	11.317.353	11.768,948	- 451.595
2005	13.733.982	12.991.507	+ 742.475
2006	13.556.729	15.257.990	- 1.701.261

Źródło: GUS, obliczenia własne

Na przestrzeni badanych lat nadwyżkę budżetową zanotowano w roku 2001 i 2005 na ogólną kwotę 824.068 zł, wydatki ogółem w tym okresie były wyższe od dochodu w latach 2000, 2002 – 2004 i w roku 2006 na ogólną kwotę 3.393.207 zł.

W poniższej tabeli zamieszczono strukturę wydatków ogółem gminy Damnica w latach 2000 – 2006

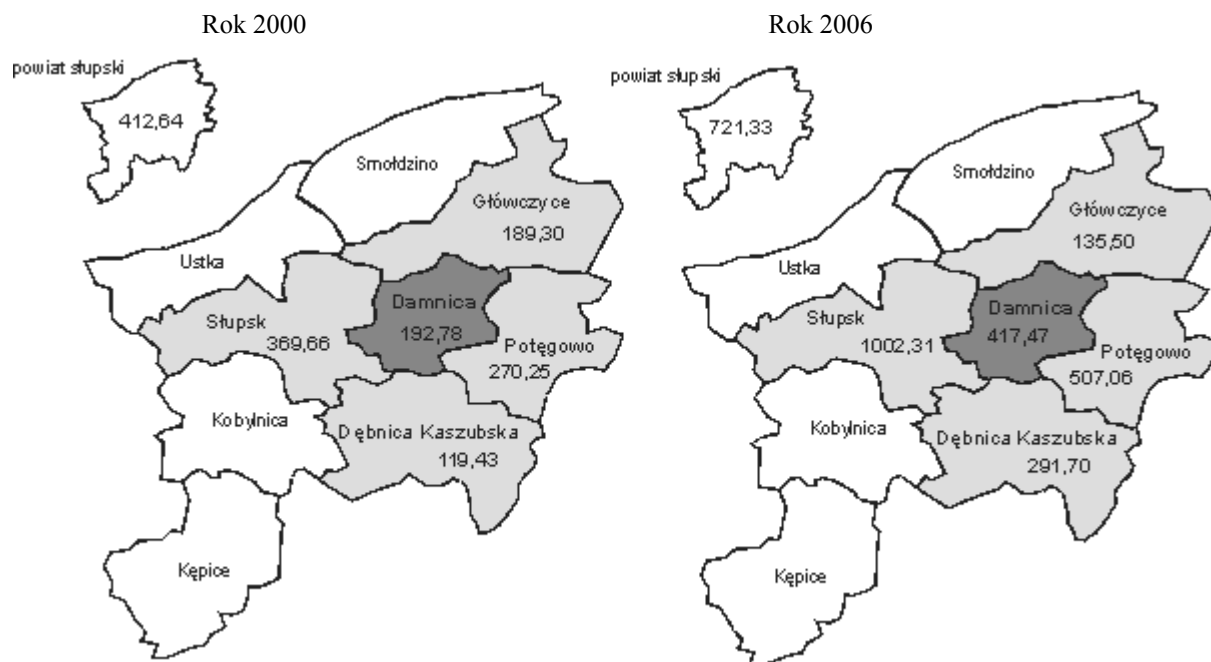
lata	2000	2001	2002	2003	2004	2005	2006
wyszczególnienie	%	%	%	%	%	%	%
Wydatki ogółem	100	100	100	100	100	100	100
- dotacje ogółem	---	2,6	2,5	2,8	2,5	3,2	2,9
- świadczenia na rzecz os. fizycznych	16,1	18,2	17,7	13,1	19,0	24,9	25,4
- wyd. bieżące jedn. budż. ogółem	68,1	66,0	65,0	61,8	63,0	58,6	53,9
- wydatki inwestycyjne ogółem	15,0	12,4	13,8	20,7	14,6	12,6	17,3
- pozostałe wydatki	0,8	0,9	0,9	1,5	0,9	0,7	0,5

Źródło: GUS, obliczenia własne

W analizie struktury wydatków ogółem zwraca uwagę spadek świadczeń na rzecz osób fizycznych w roku 2003 do 13,1 % i wzrost w tym samym roku wydatków inwestycyjnych do wysokości 20,7 %. Zmniejszają się wydatki bieżące jednostek budżetowych, ale w latach 2005 i 2006 wzrosły znacznie wydatki na świadczenia na rzecz osób fizycznych. Wydatki inwestycyjne w latach 2000 – 2006 różnią się znacznie w poszczególnych latach od 12,4 % przez 20,7 % w roku 2003 i 17,3 % w roku 2006.

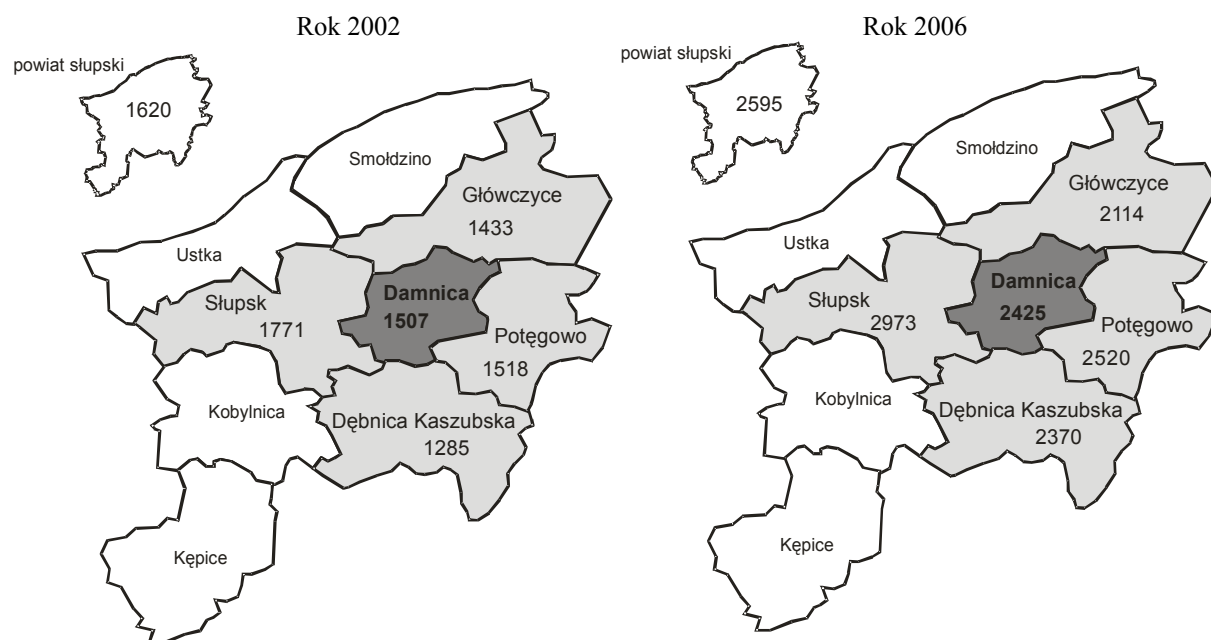
Dla analizy porównawczej dokonano obliczenia wydatków inwestycyjnych w pozostałych gminach sąsiednich i średniej dla powiatu słupskiego.

Wydatki inwestycyjne w powiecie i gminach sąsiednich w przeliczeniu na 1 mieszkańca



Źródło: GUS, obliczenia własne

Wydatki ogółem na 1 mieszkańca



Źródło: GUS, obliczenia własne

Wydatki ogółem na 1 mieszkańca w gminie Damnica w roku 2006 wzrosły w porównaniu do roku 2002 o 918 zł i wyniosły 2425 zł. Wydatki te są niższe od średniej dla powiatu słupskiego, a są wyższe od wydatków w Głównych i Dębicy Kaszubskiej.

5.3. Pozyskane środki finansowe

W okresie 2003 – 2007 gmina Damnica pozyskała z różnych źródeł zewnętrznych łącznie **4.749.000 zł**.

Rok 2003 – 1.340.952 zł, w tym:

- 740.278 zł - środki pochodzące z programu SAPARD z przeznaczeniem na 2 projekty z zakresu gospodarki wodno-ściekowej
- 60.000 zł - środki pochodzące z Wojewódzkiego Funduszu Ochrony Gruntów Rolnych i Leśnych z przeznaczeniem na remonty dróg
- 12.500 zł - środki pochodzące z Pomorskiego Programu Odnowy Wsi (na remonty świetlic)
- 270.000 zł - środki pochodzące z Urzędu Kultury Fizycznej (na sfinansowanie budowy kosztów sali sportowej w Zagórzycy)
- 60.100 zł – dotacja z Ministerstwa Gospodarki, Pracy i Polityki Społecznej na utworzenie Gminnego Centrum Informacji
- 8.000 zł - dotacja z Komendy Głównej Straży Pożarnej na działalność OSP Damnica
- 190,074 zł - dotacje celowe otrzymane z budżetu państwa oraz środki na dofinansowanie własnych zadań pozyskane z innych źródeł

Rok 2004 – 497.416 zł, w tym:

- 138.000 zł - środki otrzymane z ANR w Gdańsku z przeznaczeniem na gospodarkę komunalną
- 48.076 - dotacje PAOW (podkomponent B-2) na remont szkoły w Damnie
- 10.400 - dotacja na dofinansowanie wyjazdu dzieci z Zagórzycy do Francji; program „Euroeit”- Europa da się lubić
- 33.100 - dotacje z Programu Odnowy Wsi (dla wsi Łebień i Domaradz)
- 4.000 - dotacja na zakup książek do biblioteki
- 30.000 - dotacja Wojewódzkiego Funduszu Ochrony Gruntów Rolnych i Leśnych z przeznaczeniem na remonty dróg
- 10.000 - dotacja z Urzędu Marszałkowskiego na remont szatni w Damnicy
- 10.000 - dotacja z Urzędu Marszałkowskiego na naukę pływania
- 56.550 - dotacja na dożywianie (dla osób potrzebujących i uczniów)
- 60.000 - środki z WFOŚiGW z przeznaczeniem na gospodarkę wodno - ściekową
- 90.000 - środki z NFOŚiGW z przeznaczeniem na gospodarkę wodno-ściekową
- 7.290 - dotacja z Komendy Głównej Straży Pożarnej na działalność OSP Damnica

Rok 2005 – 1.965.145 zł, w tym:

- 1.582.171 - środki z programu SAPARD z przeznaczeniem na 2 projekty z zakresu gospodarki wodno - ściekowej dla wsi: Zagórzycyca, Paprzyce, Sąborze i Mianowice
- 6.000 - dotacja z Urzędu Marszałkowskiego na naukę pływania (IV -tych klas szkół podstawowych)
- 4.000 - dotacja z Urzędu Marszałkowskiego na sport po 16-tej
- 14.557 - środki z programu SOCRATES z przeznaczeniem dla Zespołu Szkół w Zagórzycy (współpraca międzynarodowa szkół) ""

- 42.000 - środki na dofinansowanie dróg z WFOGRiL
- 4.550 - dotacja z Ministerstwa Kultury na zakup książek do biblioteki
- 109.870 - dotacja z programu „Posiłek dla potrzebujących”
- 188.180 - dotacja na stypendia i zasiłki socjalne
- 4.317 - dotacja na wyprawkę szkolną
- 9.500 - dotacja z Komendy Głównej Straży Pożarnej na działalność OSP Damnica

Rok 2006 – 691.750 zł, w tym:

- 450.000 - środki SPO „Restrukturyzacja i modernizacja Sektora Żywnościowego oraz Rozwój Obszarów Wiejskich”, działanie „Odnowa wsi i zachowanie dziedzictwa kulturowego” z przeznaczeniem na budowę Centrum Edukacji i Kultury w Damnicy
- 60.000 – Pomorski Program Odnowy Wsi z przeznaczeniem na budowę szatni sportowej w Damnie
- 50.000 - Pomorski Program Odnowy Wsi z przeznaczeniem na remont dachu i wymianę okien w Zespole Szkół w Zagórzycy
- 10.000 - dotacja z Programu Aktywizacji Sportu z przeznaczeniem na naukę pływania
- 30.000 - dotacja na odbudowę dróg z WFOGRiL
- 86.250 - środki WFOŚiGW na gospodarkę wodno- ściekową
- 5.500 - dotacja z Komendy Głównej Straży Pożarnej na działalność OSP Damnica

Rok 2007 – 353.776 zł, w tym:

- 17.294,00 – środki z Kuratorium Oświaty program wyrównywania szans edukacyjnych dla dzieci i młodzieży w 2007 roku (na realizację zajęć: psychologiczno – pedagogicznych i sportowych)
- 41.312,96 zł – środki PFRON na realizację pilotażowego programu pn. „Uczeń na wsi – pomoc w zdobyciu wykształcenia przez osoby niepełnosprawne zamieszkujące gminy wiejskie oraz gminy miejsko – wiejskie” – obszar A
- 195.169,00zł – środki PFRON na dofinansowanie zakupu pojazdu w ramach programu pn. „Uczeń na wsi – pomoc w zdobyciu wykształcenia przez osoby niepełnosprawne zamieszkujące gminy wiejskie oraz gminy miejsko – wiejskie” – obszar B
- 100.000,00 – „Wioska internetowa – kształcenie na odległość na terenach wiejskich” – w ramach współpracy z Fundacja Regionalnej Agencji Promocji Zatrudnienia – projekt dofinansowany z SPO RZL.

Rok 2008–263.394,76 zł, w tym:

- 35.807,36zł – środki PFRON na realizację programu pn. „Uczeń na wsi – pomoc w zdobyciu wykształcenia przez osoby niepełnosprawne zamieszkujące gminy wiejskie oraz gminy miejsko – wiejskie” – obszar A
- 74.750,00 zł – środki PFRON na dofinansowanie zakupu mikrobusu w ramach programu pn. „Program wyrównywania różnic między regionami”
- 152.837,40 zł – środki Funduszu Rozwoju Kultury Fizycznej Ministerstwa Sportu i Turystyki na budowę boiska wielofunkcyjnego w Zagórzycy

6. Analiza SWOT

Mocne strony	Słabe strony
<ul style="list-style-type: none"> • dobre położenie geograficzne stwarzające szansę rozwoju współpracy gospodarczej, kulturowej w kraju i zagranicą • korzystne warunki przyrodniczo – kulturowe dla rozwoju turystyki, szczególnie w zachodniej części gminy • rzeka Łupawa – bogata w ryby łososiowe i lipienie – możliwość rozwoju wędkarstwa • duża liczba zabytków, pomników przyrody • dobra sieć dróg i dogodne połączenia komunikacyjne ze Słupskiem a stąd z całym krajem • przebieg atrakcyjnych szlaków turystycznych (pieszego, kajakowego i rowerowego) związanych z rzeką Łupawą, Parkiem Krajobrazowym Dolina Słupi, Słowińskim Parkiem Narodowym i trasą hanzeatycką • duże powierzchnie lasów bukowych i bukowo – dębowych • sukcesywna poprawa stanu infrastruktury ochrony środowiska (wodociągi, kanalizacja, oczyszczalnie ścieków) • lokalizacja większych zakładów produkcyjnych zatrudniających miejscową ludność • wysoki potencjał produkcyjny gleb rolniczych • duża liczba dobrze wyposażonych, wysokotowarowych gospodarstw rolnych • specjalizacja gospodarstw w produkcji ziemniaka z zastosowaniem nowych technologii • lokalizacja Stacji Doświadczalnej Oceny Odmian (w Karznicze); jedyna w kraju zajmująca się doświadczalnictwem leszczyny • dobra praca GOKiS, realizowany cykliczny kalendarz imprez • dobra działalność klubów sportowych na terenie całej gminy (piłka nożna, klub pięściarski) • dobre wyniki zawodników w sporcie 	<ul style="list-style-type: none"> • mało wyrazisty wizerunek gminy • zły stan dróg, w tym leśnych • niedostateczna lub brak infrastruktury turystycznej • niedostateczna sieć wodno – kanalizacyjna • niedostateczna jakość wody pitnej • niedostateczna promocja gminy • brak współpracy gminy z JST w kraju i za granicą • brak terenów pod inwestycje • brak ulg dla inwestorów • bezrobocie, brak miejsc pracy szczególnie dla kobiet • niedostateczna sieć placówek handlowych • niskie płace, uboższe społeczeństwo • niski poziom aktywności mieszkańców • brak integracji mieszkańców gminy • występujące patologie, w tym alkoholizm • słabe wyposażenie miejscowości w infrastrukturę społeczną – świetlice, chodniki, oświetlenie, place zbaw, boiska sportowe, miejsca wypoczynku i rekreacji • mała estetyka wsi • nielegalne wysypiska śmieci w lasach • brak restauracji, miejsca spotkań np. kawiarni, pływalni • duża liczba podopiecznych GOPS • zanieczyszczenie wód powierzchniowych i podziemnych spowodowane intensywną gospodarką rolną • brak dostatecznej integracji producentów rolnych • niewystarczające środki własne z budżetu gminy na szybką i znaczącą poprawę stanu infrastruktury technicznej i społecznej

Szanse	Zagrożenia
<ul style="list-style-type: none"> • dobre położenie –blisko miasta Słupska, Parku Krajobrazowego Dolina Słupi, Słowińskiego Parku Narodowego • moda na turystykę wiejską • bliski dostęp do instytucji wspierających rozwój przedsiębiorczości, instytucji finansowych, edukacji • szansa pozyskania zewnętrznych środków wspierających rozwój przedsiębiorczości , infrastruktury i innych dziedzin życia społeczno – gospodarczego • szansa na wsparcie finansowe na działania inicjowane przez aktywne grupy społeczne • przepisy ułatwiające przekazanie 1% podatku dla organizacji pożytku publicznego • szanse na wsparcie rozwoju lokalnego w ramach Programu „Leader” • realizacja Wspólnej Polityki Rolnej UE – dodatkowe środki finansowe na wsparcie rolnictwa, rybactwa, przetwórstwa, obszarów wiejskich z Programów Operacyjnych UE • wsparcie samorządu terytorialnego i TPSA na poprawę dostępności do Internetu • modernizacja dróg krajowych i powiatowych • wsparcie finansowe • możliwość nawiązania partnerskiej współpracy w kraju i za granicą z gminami wiejskimi i miejsko-wiejskimi • przebieg atrakcyjnych szlaków turystycznych przez teren gminy • reforma finansów publicznych • ułatwienie prowadzenia działalności gospodarczej 	<ul style="list-style-type: none"> • duża konkurencyjność innych gmin • niewystarczająca ilość środków UE na przyspieszenie rozwoju społeczno – gospodarczego gminy – trudności w uzyskaniu dotacji • duża konkurencja w pozyskaniu środków UE na rozwój dla podmiotów gospodarczych - w tym rolników • niesprawny system ochrony zdrowia • niewystarczające wsparcie państwa dla realizacji zadań opieki społecznej • położenie gminy w obszarze depresji społeczno - gospodarczej • brak powrotu młodzieży po zakończeniu studiów

7. Strategia Rozwoju Gminy Damnica

7.1. Wizja

Gmina Damnica to gmina przyjazna dla mieszkańców i przedsiębiorców, atrakcyjna dla inwestorów i turystów, szanująca przyrodę i dorobek pokoleń a aktywność władz i społeczności lokalnej znana jest w kraju i za granicą

7.2. Misja

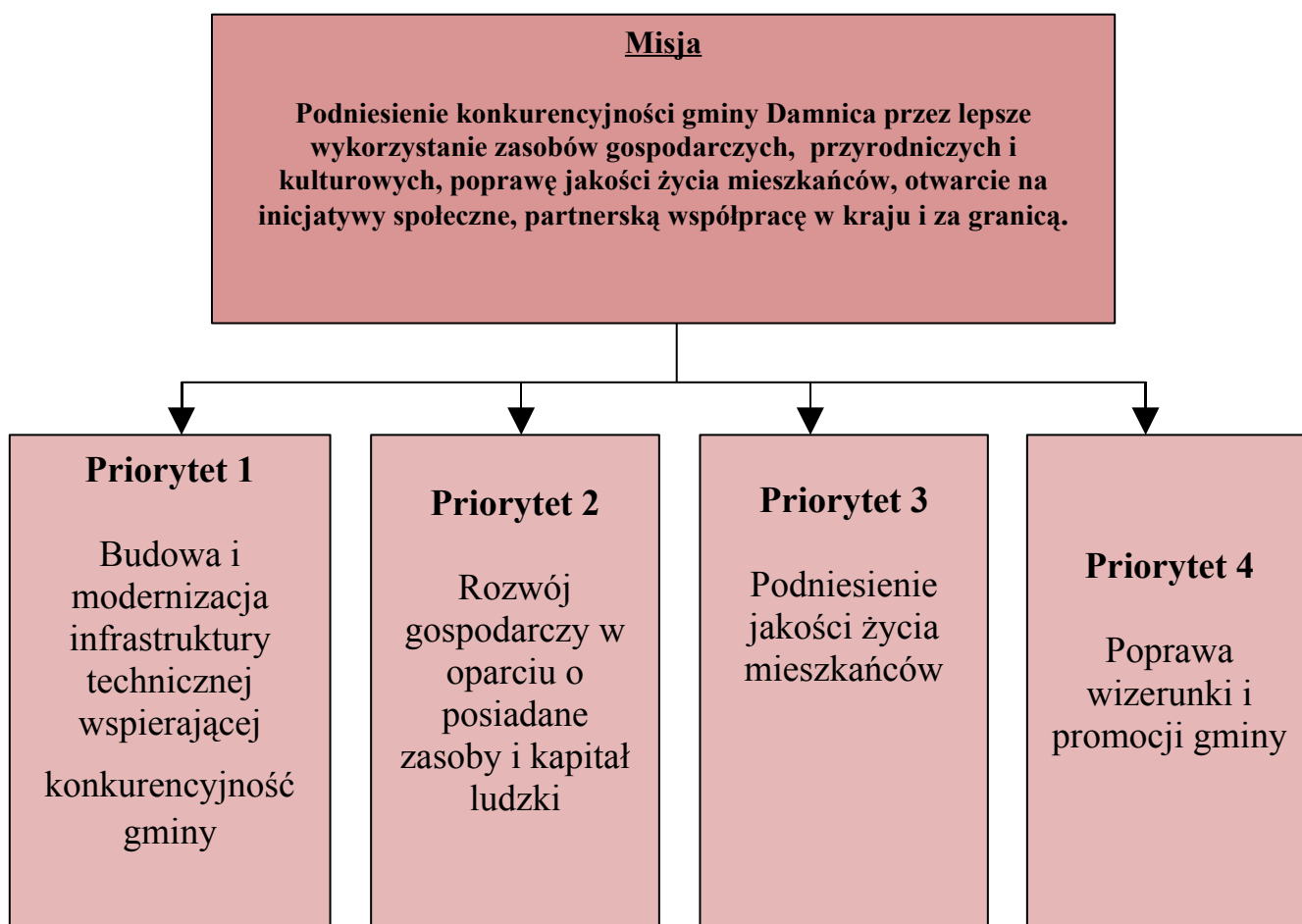
Podniesienie konkurencyjności gminy Damnica przez lepsze wykorzystanie zasobów gospodarczych, przyrodniczych i kulturowych, poprawę jakości życia mieszkańców, otwarcie na inicjatywy społeczne, partnerską współpracę w kraju i za granicą

7.3. Priorytety i cele strategiczne

Cele strategiczne są wynikiem przeprowadzonej analizy stanu oraz określoną wizję i misję. Określają one założone procesy i stan docelowy. Założone cele strategiczne ujęto w priorytety rozwojowe, których realizacja przyczyni się do osiągnięcia założonej wizji.

Zadania realizacyjne to zadania które należy wykonać aby osiągnąć założony cel strategiczny.

Opracowane cele strategiczne pogrupowano w następujące priorytety rozwoju.



Priorytet 1

Budowa i modernizacja infrastruktury technicznej wspierającej konkurencyjność gminy

Cel 1.1 Budowa i modernizacja sieci kanalizacyjnej

Zadania:

- Budowa i modernizacja sieci kanalizacji sanitarnej
- Budowa i modernizacja sieci kanalizacji deszczowej

Cel 1.2 Budowa i modernizacja sieci wodociągowej

Zadania:

- Budowa i modernizacja sieci wodociągowej
- Budowa i modernizacja stacji uzdatniania wody

Cel 1.3 Budowa i modernizacja oczyszczalni ścieków

Zadania:

- Budowa i modernizacja oczyszczalni ścieków

Cel 1.4 Wspieranie budowy oczyszczalni przyzgodowych

Zadania:

- Inicjowanie i współfinansowanie budowy oczyszczalni przyzgodowych, w przypadku braku ekonomicznego uzasadnienia przyłączenia gospodarstw do sieci kanalizacji sanitarnej

Cel 1.5 Budowa i modernizacja infrastruktury transportowej

Zadania:

- Budowa i modernizacja dróg gminnych
- Udział w realizacji budowy i modernizacji dróg powiatowych i wojewódzkich
- Budowa i modernizacja dróg wewnętrznych

Cel 1.6 Poprawa dostępu do usług telekomunikacyjnych i Internetu

Zadania:

- Współdziałanie w projekcie „Pomorska Sieć Szerokopasmowa”
- Wspieranie i współdziałanie z podmiotami udostępniającymi usługi internetowe i telekomunikacyjne

Cel 1.7 Pozostała infrastruktura techniczna

Zadania:

- Modernizacja innych obiektów użyteczności publicznej (np. mostów, wiaduktów, itp.)

Priorytet 2

Rozwój gospodarczy w oparciu o posiadane zasoby i kapitał ludzki

Cel 2.1 Budowa i modernizacja infrastruktury turystycznej

Zadania:

- Budowa i modernizacja tras rowerowych
- Tworzenie szlaków turystycznych (kajakowych, pieszych, konnych, itp.)
- Budowa i modernizacja małej infrastruktury turystycznej (np. wieże widokowe, przystanie wodne, stacyjki rowerowe, miejsca biwakowe)
- Wspieranie podmiotów gospodarczych inwestujących w rozwój infrastruktury turystycznej na terenie gminy

Cel 2.2 Wspieranie przedsiębiorczości i tworzenie nowych miejsc pracy, inicjowanie współpracy MŚP i rolników

Zadania:

- Wspieranie działań na rzecz poprawy struktury gospodarstw rolnych
- Wspieranie tworzenia nowych miejsc pracy
- Polepszenie dostępu do informacji gospodarczej, kapitału i usług dla MŚP
- Wspieranie powiązań kooperacyjnych i samoorganizacji przedsiębiorców i rolników
- Wdrażanie przyjaznej polityki podatkowej
- Wdrażanie polityki na rzecz zatrudnienia osób niepełnosprawnych

Cel 2.3 Wspieranie rozwoju energetyki w oparciu o ekologiczne nośniki energii

Zadania:

- Pomoc inwestorom w uzyskaniu terenów inwestycyjnych związanych z inwestycjami ekologicznymi
- Tworzenie lokalnego rynku zbytu na ekologiczne paliwa
- Wspieranie działalności gospodarczej związanej z odnawialnymi źródłami energii

Cel 2.4 Wspieranie nowoczesnych metod produkcji, postępu biologicznego i technologicznego

Zadania:

- Wspieranie racjonalnej gospodarki wodnej i zaopatrzenia w wodę dla celów produkcyjnych
- Wspieranie wdrażania nowoczesnych technologii uprawy ziemniaka i działalność na rzecz zdobywania nowych rynków zbytu
- Poprawa dostępu do nowych technologii innych podmiotów gospodarczych

Cel 2.5 Usprawnienie gospodarki przestrzennej

Zadania:

- Opracowanie dokumentów planistycznych uwzględniających rozwój turystyki i pozyskiwanie terenów na działalność turystyczną
- Przygotowanie terenów dla potencjalnych inwestorów

- Wspieranie rozwoju miejscowości peryferyjnych w gminie

Priorytet 3

Podniesienie jakości życia mieszkańców

Cel 3.1 Poprawa stanu infrastruktury społecznej

Zadania:

- Budowa i remonty świetlic wiejskich
- Budowa i remonty szkół i przedszkoli
- Budowa i remont innych obiektów użyteczności publicznej
- Tworzenie warunków dla zaspokajania potrzeb mieszkaniowych

Cel 3.2 Poprawa stanu bezpieczeństwa i ekologicznych warunków życia w gminie

Zadania:

- Racjonalna gospodarka odpadami
- Poprawa jakości wody pitnej
- Poprawa bezpieczeństwa niezmotoryzowanych uczestników ruchu drogowego, budowa i remonty chodników, oświetlenia ulic
- Wspieranie działalności Ochotniczej Straży Pożarnej
- Poprawa poczucia bezpieczeństwa mieszkańców i turystów, zapobieganie przestępczości i patologiom

Cel 3.3 Poprawa wykorzystania zasobów przyrodniczych i kulturowych

Zadania:

- Zwiększanie powierzchni obszarów chronionych na terenie gminy
- Wspieranie rewitalizacji obiektów zabytkowych
- Ochrona różnorodności biologicznej

Cel 3.4 Wspierani rozwoju kultury, zdrowia i sportu

Zadania:

- Budowa i remonty obiektów kulturalnych
- Budowa i remonty obiektów ochrony zdrowia, poprawa dostępu do opieki medycznej
- Budowa i remonty obiektów sportowych i rekreacyjnych
- Wspieranie organizacji i inicjatyw promujących zdrowy tryb życia
- Wspieranie organizacji i inicjatyw kulturalnych

Cel 3.5 Wspieranie aktywności mieszkańców i działalności organizacji pozarządowych

Zadania:

- Wspieranie rozwoju organizacji społecznych
- Wspieranie działań służących integracji mieszkańców
- Wspieranie mieszkańców w realizacji programów odnowy miejscowości

Cel 3.6 Podniesienie edukacji mieszkańców na wszystkich poziomach

Zadania:

- Pomoc w organizacji różnych form wychowania przedszkolnego
- Poprawa dostępu do nowoczesnych metod edukacji, programów edukacyjnych służących podniesieniu wiedzy i umiejętności młodzieży szkolnej
- Inicjowanie i wspieranie kształcenia dorosłych
- Zwiększenie dostępu uzdolnionej młodzieży do edukacji, w tym przez wsparcie materialne

Cel 3.7 Wsparcie działań na rzecz opieki społecznej

Zadania:

- Wspieranie działań na rzecz niepełnosprawnych
- Wspieranie działań na rzecz reintegracji grup zagrożonych wykluczeniem społecznym
- Wspieranie aktywności ludności w wieku poprodukcyjnym
- Wsparcie działań na rzecz funkcjonowania rodziny

Priorytet 4

Poprawa wizerunki i promocji gminy

Cel 4.1 Wykorzystanie specyfiki gminy do poprawy jej wizerunku (ziemniaki, drewno, ryby)

Zadania:

- Wspieranie inicjatyw wykorzystujących specyfikę gminy
- Kreowanie produktów markowych
- Organizowanie przedsięwzięć o charakterze promocyjnym

Cel 4.2 Poprawa promocji gminy

Zadania:

- Poprawa promocji gminy w Internecie
- Promocja imprez gospodarczych, kulturalnych i sportowych

Cel 4.3 Nawiązanie współpracy z podmiotami zewnętrznymi

Zadania:

- Współpraca gminy z innymi samorządami i organizacjami na poziomie lokalnym, regionalnym i międzynarodowym.
- Wspieranie współpracy podmiotów gospodarczych z partnerami w kraju i zagranicą
- Tworzenie warunków do współpracy ze środowiskiem naukowym

Cel 4.4 Uczestniczenie w imprezach promocyjnych

Zadania:

- Promocja gminy na targach i imprezach promocyjnych
- Wspieranie działań promujących gminę przez organizacje pozarządowe i podmioty gospodarcze

Cel 4.5 Poprawa obsługi administracyjnej mieszkańców gminy

Zadania:

- Przebudowa, remont, wyposażenie budynków administracyjnych
- Rozwój elektronicznej obsługi mieszkańców
- Usprawnienie komunikacji pomiędzy Urzędem Gminy i społecznością lokalną

8. Wdrażanie Strategii Rozwoju Gminy Damnica

Strategia to wieloletni plan rozwoju społeczno – gospodarczego gminy Damnica, który powstał w oparciu o diagnozę stanu aktualnego, identyfikację problemów i określenie celów strategicznych, a ich realizacja przyczyni się do rozwoju społeczno – ekonomicznego gminy.

Strategia obejmuje okres 2008 – 2015, z założeniem, że w wyniku zmian zarówno wewnętrznych jak i zewnętrznych istniała będzie konieczność wprowadzenia korekt w celu uzyskania założonych efektów tj wizji rozwoju.

Dokument strategiczny powstała w oparciu o prace analityczne ekspertów i konsultacje społeczne w planowaniu strategicznym przeprowadzono analizę różnorodnych grup interesu konieczny konsensus

Wizja Gminy Damnica to **„Gmina Damnica to gmina przyjazna dla mieszkańców i przedsiębiorców, atrakcyjna dla inwestorów i turystów a aktywność władz i społeczności lokalnej znana jest w kraju i za granic.”**

W misji gminy określono zasady, którymi kieruje się samorząd lokalny, partnerzy i mieszkańcy w realizacji strategii: **„Podniesienie konkurencyjności gminy Damnica przez lepsze wykorzystanie zasobów gospodarczych, przyrodniczych i kulturowych, poprawę jakości życia mieszkańców, otwarcie na inicjatywy społeczne, partnerską współpracę w kraju i za granicą.”**

Zasady wdrażania strategii

- **Zasada podniesienia konkurencyjności** gminy odnosić się będzie do osiągnięcia znaczącej poprawy poziomu życia mieszkańców przez zapewnienie zrównoważonego rozwoju gospodarczego, ekologicznego i społecznego
- **Zasada współpracy partnerskiej** - w celu lepszego wykorzystania zasobów gospodarczych, przyrodniczych i kulturowych konieczna będzie współpraca z partnerami publiczno – prywatnymi i publiczno – społecznymi w celu zwiększenia efektywności wydatkowania środków finansowych oraz kreowania nowych innowacyjnych rozwiązań
- **Poprawa jakości życia mieszkańców** następować winna nie tylko w oparciu o poprawę warunków socjalno – bytowych mieszkańców, ale przede wszystkim w oparciu o rozwój gospodarczy, nowe miejsca pracy, wiedzę, informację, bezpieczeństwo, poprawę integracji i tożsamości mieszkańców; poprawa jakości życia winna również uwzględniać dotychczasowe zróżnicowanie przestrzenne mieszkańców w dostępie do dóbr i usług.
- **Zasada otwarcia na inicjatywy społeczne** winna poprawiać zmianę postaw mieszkańców z roszczeniowej na aktywną przez promowanie rozwoju społeczeństwa obywatelskiego, integrację wewnętrzną, wsparcie inicjatyw i potrzeb grup społecznych - formalnych i nieformalnych.
- **Zasada aktywności** dotyczyć będzie większej aktywności w codziennych działaniach a także poprawie wizerunku gminy przez profesjonalną promocję i współpracę z różnymi podmiotami w kraju i zagranicą.

Poziomy wdrażania

Za wdrażanie strategii odpowiedzialny jest samorząd gminny, który pełni rolę koordynatora i organizatora procesu wdrażania.

Strategia obejmuje kierunki działań leżące w kompetencji wielu instytucji i podmiotów, stąd wymaga efektywnej współpracy z innymi samorządami, instytucjami rządowymi, uczelniami wyższymi, instytucjami otoczenia biznesu, finansowymi, samorządami zawodowymi i związkami zawodowym, przedsiębiorcami i organizacjami pozarządowymi a także organizacjami i instytucjami zagranicznymi.

Główne zaangażowanie samorządu gminy w realizację strategii polegać będzie na:

- samodzielnej realizacji przedsięwzięć rozwojowych
- realizacji wspólnych przedsięwzięć rozwojowych z partnerami
- inspirowanie i wspieranie inicjatyw rozwojowych

W ramach koordynacji wdrażania strategii rozwoju gminy samorząd gminy winien zapewnić spójność i komplementarność celów i kierunków działań zawartych we wszystkich dokumentach programowych na poziomie gminy i regionu.. Dokumenty te winny być również zgodne z dokumentami strategicznymi kraju i Unii Europejskiej.

Na poziomie gminnym wiążącymi dokumentami są:

- Studium Uwarunkowań i Kierunków Zagospodarowania Przestrzennego,
- Miejscowe Plany Zagospodarowania Przestrzennego,
- Plany Odnowy Miejscowości zatwierdzone uchwałą Rady Gminy,
- Program Ochrony Środowiska dla Gminy Damnica,
- Plan Gospodarki Odpadami dla Gminy Damnica,
- Strategia Integracji i Polityki Społecznej na lata 2004–2010,
- cykliczne programy przeciwdziałania alkoholizmowi, narkomanii, patologiom społecznym,
- roczne programy współpracy z organizacjami pozarządowymi,
- inne dokumenty o charakterze programowym.

Na poziomie powiatu komplementarnymi dokumentami strategicznymi są:

- Strategia Rozwoju Powiatu Słupskiego,
- Powiatowa Strategia Rozwiązywania Problemów Społecznych,
- Program Ochrony Środowiska dla Powiatu Słupskiego.

Na poziomie regionalnym ważnymi dokumentami planistycznymi są między innymi:

- Strategia Rozwoju Województwa Pomorskiego - Gdańsk 2005,
- Strategia Rozwoju Turystyki Województwa Pomorskiego na lata 2004 – 2013,

- Regionalna Strategia Innowacji dla Województw Pomorskiego,
- Program Ochrony Środowiska Województwa Pomorskiego na lata 2003 – 2006 z uwzględnieniem perspektywy na lata 2007 – 2010,
- Program Udrażniania Rzek Województwa Pomorskiego,
- Program Małej Retencji Województwa Pomorskiego do roku 2015,
- Program Rozwoju Obszarów Wiejskich i Rolnictwa Województwa Pomorskiego na lata 2005 – 2013,
- Regionalny Program Operacyjny Województwa Pomorskiego na lata 2007 – 2013.

Na poziomie krajowym najważniejszymi dokumentami strategicznymi wyznaczającymi kierunki rozwoju są:

- Koncepcja Przestrzennego Zagospodarowania Kraju,
- Narodowy Plan Rozwoju i Narodowe Strategiczne Ramy Odniesienia na lata 2007 – 2013,
- Narodowa Strategia Rozwoju Regionalnego na lata 2007 – 2013,
- Program Rozwoju Obszarów Wiejskich 2007 – 2013,
- Program Operacyjny Kapitał Ludzki.

Na poziomie Unii Europejskiej najważniejszymi programami rozwoju społeczno – gospodarczego jest:

- Strategia Lizbońska,
- Dokumenty Programowe Wspólnej Polityki Rolnej,
- Dokumenty Programowe Wspólnej Polityki Rybackiej.

Zgodność Strategii Rozwoju Gminy Damnica z dokumentami strategicznymi wyższego rzędu:

Określone w Strategii na podstawie analizy SWOT konsultacji społecznej cele strategiczne zostały ujęte w cztery priorytety rozwoju:

1. Poprawa stanu infrastruktury technicznej (wspierającej podniesienie konkurencyjność gminy)
2. Rozwój gospodarczy w oparciu o posiadane zasoby (kapitał ludzki)
3. Podniesienie jakości życia mieszkańców
4. Poprawa wizerunku i promocji gminy

W Strategii Rozwoju Województwa Pomorskiego przejęto 3 priorytety:

1. Konkurencyjność
2. Spójność
3. Dostępność

Priorytety określone w Strategii Rozwoju Gminy Damnica wpisują się w priorytety określone w Strategii Rozwoju Województwa Pomorskiego i odzwierciedlają cele strategiczne określone dla regionu.

KONKURENCYJNOŚĆ	SPÓJNOŚĆ	DOSTĘPNOŚĆ
1. Lepsze warunki dla przedsiębiorczości i innowacji	1. Wzrost zatrudnienia i mobilności zawodowej	1. Efektywny i bezpieczny system transportowy
2. Wysoki poziom edukacji i nauki	2. Silne, zdrowe i zintegrowane społeczeństwo	2. Poprawa funkcjonowania systemów infrastruktury technicznej i teleinformatycznej
3. Rozwój gospodarki wykorzystującej specyficzne zasoby regionalne	3. Rozwój społeczeństwa obywatelskiego	3. Lepszy dostęp do infrastruktury społecznej, zwłaszcza na obszarach strukturalnie słabych
4. Efektywna sfera publiczna	4. Kształtowanie procesów społecznych i przestrzennych dla poprawy jakości życia	4. Zachowanie i poprawa stanu środowiska przyrodniczego
5. Silna pozycja i powiązania Obszaru Metropolitalnego Trójmiasta w układzie ponadregionalnym, głównie bałtyckim	5. Wzmacnianie subregionalnych ośrodków rozwojowych	

Źródło: Strategia Rozwoju Województwa Pomorskiego

Priorytet 1 – Poprawa stanu infrastruktury technicznej wspierającej podniesienie konkurencyjności gminy wpisuje się realizację Priorytetu 3 „Dostępność”

Priorytet 2 – Rozwój gospodarczy w oparciu o posiadane zasoby i kapitała ludzki wpisuje się w realizację Priorytetów 1- „Konkurencyjność” i 2- „Spójność”

Priorytet 3 – Podniesienie jakości życia mieszkańców, wpisuje się w realizację Priorytetów 1- „Konkurencyjność” i 2- „Spójność” i 3- „Dostępność”

Priorytet 4 – Poprawa wizerunku i promocji gminy wpisuje się w Priorytet regionalny 2 – Spójność

Realizacja priorytetów określonych w Strategii Rozwoju Gminy Damnica uzupełnia się wzajemnie i zwiększa synergiczne oddziaływania na obszary gminy .

Cele i priorytety Strategii Rozwoju Gminy Kraju odpowiadają założeniom Strategii Lizbońskiej w której promuje się zrównoważony wzrost gospodarczy, konkurencyjność i zastosowanie jako czynniki decydujące o rozwoju społeczno – ekonomicznym. Priorytetowe znaczenie w realizacji w Strategii Rozwoju Kraju i kontekście Strategii Lizbońskiej nadano zagadnienia:

1. ludność i przedsiębiorczość
2. rynek pracy
3. rozwój gospodarczy
4. kultura
5. infrastruktura
6. zróżnicowanie regionalne

Źródła finansowania realizacji Strategii w latach 2007 – 2013

Podstawowym instrumentem umożliwiającym realizację Strategii będzie program operacyjny przygotowany i realizowany przez samorząd gminy.

O tempie wdrażania programu operacyjnego w gminie będzie decydować przede wszystkim:

- dostępność środków finansowych:
 - z budżetu gminy
 - kapitału podmiotów gospodarczych
 - kapitału osób prywatnych
 - wsparcie rozwoju środkami UE
 - wsparcie rozwoju środkami regionalnymi
 - inne źródła finansowania

Aktywność samorządu i mieszkańców w kreowaniu rozwoju i tym pozyskiwaniem zewnętrznych środków finansowych.

Brak środków własnych na montaż finansowy oraz mała aktywność oraz zdolność do przygotowania dokumentów projektowych mogą zagrażać realizacji strategii w wymiarze optymalnym. Szacunkowo określa się wielkość środków finansowych na działania rozwojowe w gminie/rocznie

- budżetu gminy (15-20 % budżetu ogólnego)
- środki przedsiębiorców
- w tym rolników
- Środki własne mieszkańców
- środki zewnętrzne – w tym programów UE

Na uzyskany efekt strategiczny będą miały wpływ również przedsięwzięcia rozwojowe w wymiarze ponadlokalnym, krajowym i międzynarodowym.

9. Monitorowanie i ocena realizacji Strategii

Monitorowanie strategii tj. ocena kierunków i postępów w realizacji w odniesieniu do założonych celów i podmiotów umożliwia dokonywanie obiektywnej oceny, jej wdrażanie oraz wprowadzenie aktualizacji strategii w przypadku znaczącej zmiany uwarunkowań wewnętrznych lub zewnętrznych.

Odpowiedzialność zmonitorowanie i ocenę realizacji spoczywa na Wójcie Gminy, aktualizację przeprowadza Rada Gminy.

Coroczna ocena realizacji strategii umożliwia efektywne zaplanowanie środków finansowych i rzeczowych kreowanych na priorytety wpisujące się w realizację założonych celów i priorytetów a ponadto inspiruje społeczność lokalną do realizacji nowych, często innowacyjnych pomysłów wpisujących się w rozwój lokalny.

Podstawowym elementem monitorowania strategii winien być zestaw wskaźników przyporządkowany ustalonym priorytetom rozwoju i celom strategicznym. ocena na podstawie wskaźników winna być uzupełniona analizami prognozami dotyczącymi zjawisk społeczno – gospodarczych w regionie i kraju.

W proces oceny strategii można włączyć społeczność lokalną przez np. powołanie Zespołu do realizacji strategii złożonego z merytorycznych pracowników Urzędu Gminy oraz przedstawicieli partnerów publicznych i społecznych.

Lp	Zadania	Termin realizacji	Odpowiedzialny
1	Przedłożenie Strategii Rozwoju Gminy Komisjom Rady Gminy – do oceny i ewentualnych propozycji korekt		Przewodniczący Rady Gminy
2	Debata nad dokumentami, podjęcie uchwały o zatwierdzeniu Strategii Rozwoju Gminy Damnica		Przewodniczący Rady Gminy
3	Opracowanie rocznego raportu z realizacji strategii (np. Zespół Monitorujący)	Corocznie	Wójt Gminy
4	Ocena realizacji strategii ewentualne zmiany (monitoring)	Corocznie (jesień – razem z projektem budżetu na nowy rok)	Wójt, Przewodniczący Rady Gminy

Wskaźniki monitoringu

Dla realizacji poszczególnych celów strategicznych będą szczegółowe wskaźniki określone najczęściej przez instytucję zarządzającą źródłem finansowania. Ich zakres tematyczny, poziom szczegółowości, źródła informacyjne określone zostaną w projektach.

Dla oceny efektów wdrażania strategii proponuje się wstępne przyjęcie następujących wskaźników ogólnych:

- wzrost dochodu własnego na jednego mieszkańca
- wzrost dochodu ogólnego na jednego mieszkańca
- wzrost w budżecie wydatków na inwestycje w %

- wzrost liczby nowych podmiotów gospodarczych
- poprawa wskaźników infrastruktury technicznej
- wzrost liczby miejscowości realizujących plany odnowy miejscowości
- wzrost dostępu do Internetu
- wzrost poziomu edukacji
- wzrost aktywności mieszkańców
- środki zewnętrzne pozyskane na realizację projektów (w % środków własnych)

Dla poszczególnych priorytetów rozwoju zakłada się następujące wskaźniki monitorowania

Priorytet 1 - Poprawa stanu infrastruktury technicznej

- odsetek gospodarstw domowych z dostępem do sieci kanalizacyjnej i wodociągowej
- km zmodernizowanych dróg
- odsetek gospodarstw domowych z dostępem do Internetu
- redukcja ścieków komunalnych
- poprawa zanieczyszczenia wód
- liczba wypadków drogowych

Priorytet 2 - Rozwój gospodarczy w oparciu o posiadane zasoby i kapitała ludzki

- poziom i struktura zatrudnienia
- liczba i rodzaj infrastruktury turystycznej
- liczba podmiotów gospodarczych korzystających z dotacji UE (rolnicy, przedsiębiorcy)
- liczba nowych podmiotów gospodarczych
- liczba nowych podmiotów gospodarczych związanych z odnawialnymi źródłami energii
- liczba inicjatyw gospodarczych wykorzystujących lokalne zasoby
- liczba inicjatyw gospodarczych wykorzystujących postęp biologiczny i technologiczny
- liczba terenów przeznaczonych na nowe inwestycje
- liczba wspólnych przedsięwzięć gospodarczych (specjalizacja)
- odsetek ludności korzystającej ze świadczeń pomocy społecznej

Priorytet 3 - Podniesienie jakości życia mieszkańców

- liczba nowych lub zmodernizowanych obiektów użyteczności publicznej: chodników, świetlic, boisk sportowych, placów zabaw, oświetlenia
- liczba miejscowości realizujących „plany odnowy miejscowości”
- zebrane odpady komunalne (w tonach - w tym azbest)
- nakłady na kulturę i sport na 1 mieszkańca
- wysokość środków finansowych przeznaczonych na zadania zlecone /liczba zgłoszonych projektów/ liczba zrealizowanych
- liczba imprez integracyjnych, sportowych i kulturalnych
- poprawa efektów nauczania w szkołach gminnych
- wzrost liczby dzieci objętych opieką przedszkolną

- poprawa statystyki policyjnych – poziomu przestępczości

Priorytet 4 - Poprawa wizerunku i promocji gminy

- liczba projektów promocyjnych związanych ze specyfiką gminy
- poprawa jakości promocji gminy w internecie
- liczba podpisanych porozumień o współpracę
- liczba imprez promocyjnych z udziałem gminy
- liczba imprez promocyjnych z udziałem podmiotów gospodarczych /liczba odwiedzających